

第 5 章 建物利用状況

- 1 建物床面積の用途別内訳
- 2 建物床面積の増減状況
- 3 建物の不燃化率
- 4 概算容積率、指定平均容積率及び容積充足率
- 5 建物床面積の建築年別内訳
- 6 拠点等各地区周辺における事務所床面積の建築年別内訳
- 7 空き家数及び空き家率

本章では、平成 29 年 1 月 1 日現在の建物利用状況について、固定資産税の課税資料を基に調査及び分析を行った。

調査対象となる建物は、島しょ地域を除いた東京都の区域のうち固定資産税の課税対象となる建物で、国や地方公共団体の所有建物等の非課税建物は除外される。この点で、建築着工統計の対象建物とは一致しない。

なお、建物用途の種別は、棟単位において建物の構造や主たる用途等により区別される。建物の用途別区分のうち、「事務所・店舗等」の建物には、銀行のほか、百貨店、複合施設等が含まれる。

また、「その他」の建物とは、宿泊施設、駅舎、劇場、病院等をいう。

1 建物床面積の用途別内訳

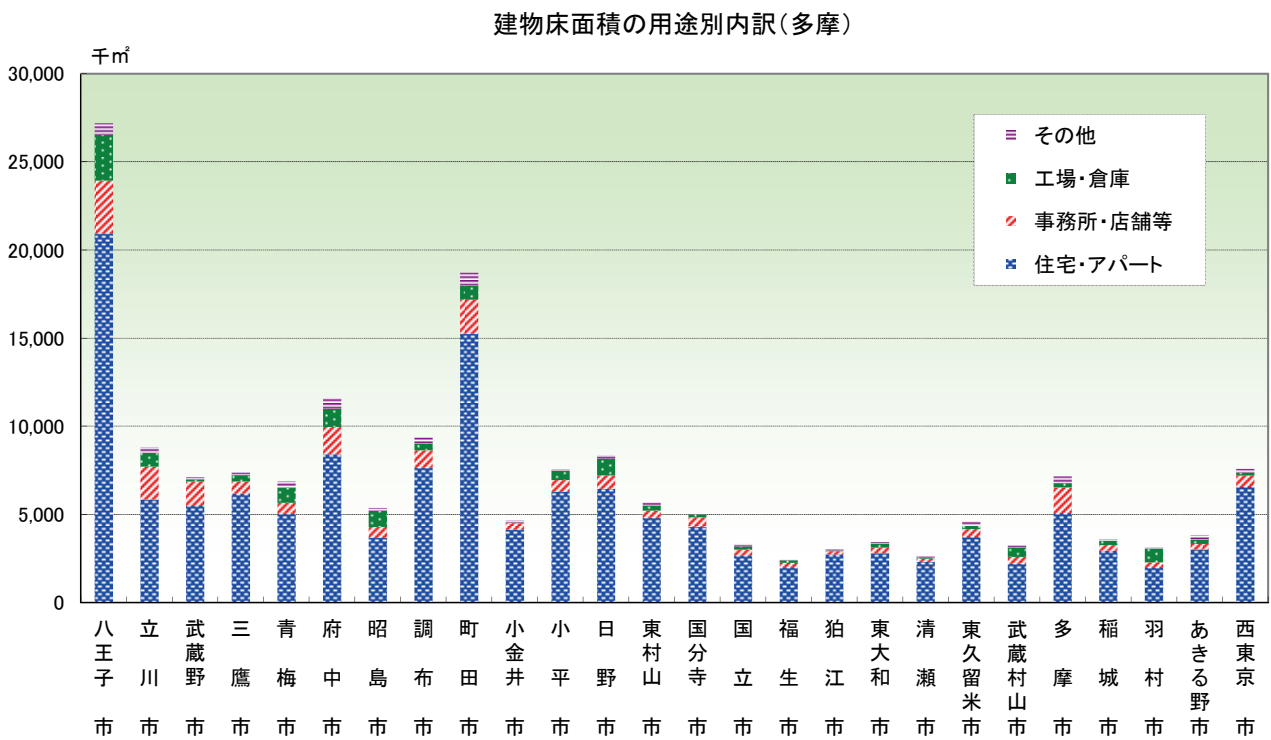
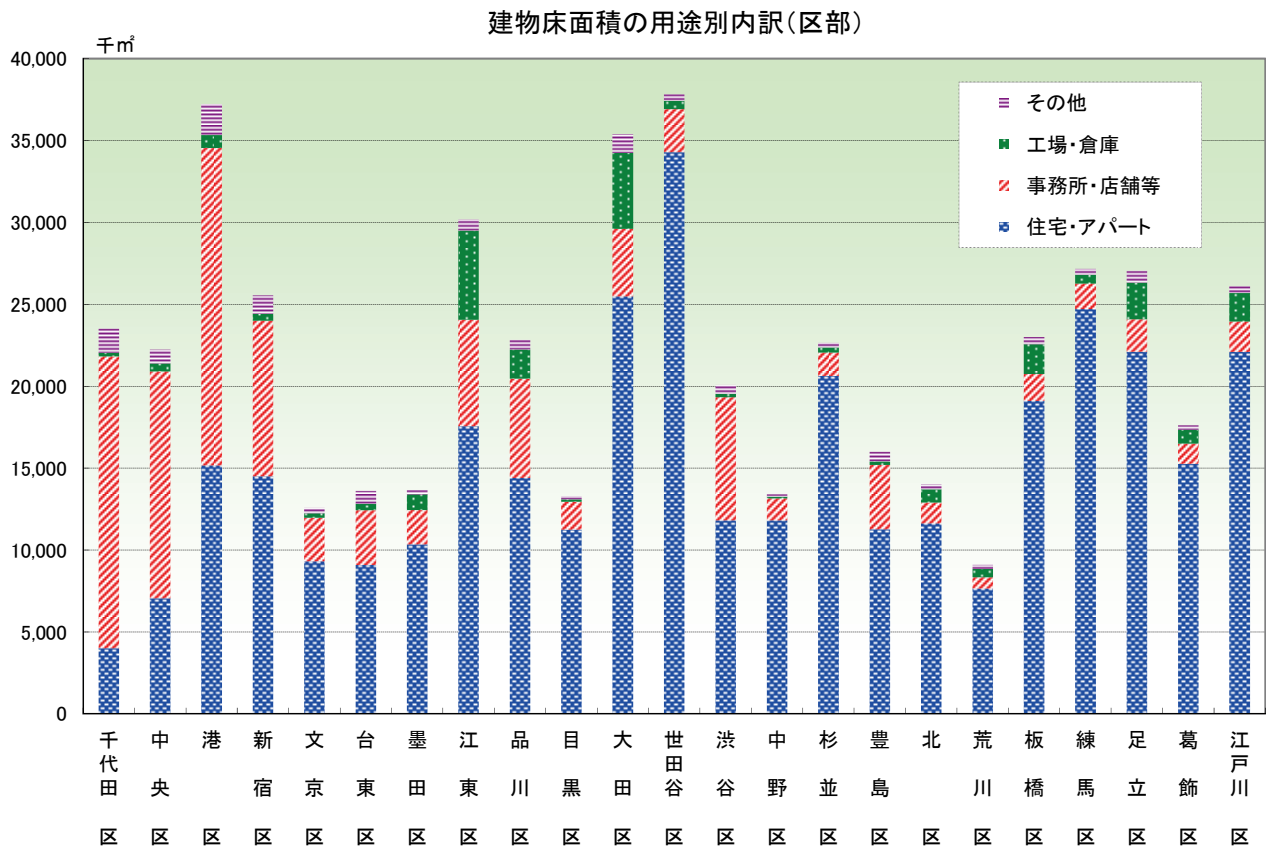
表5-1-1 建物床面積の用途別内訳

(単位：千㎡、%)

区市町村名	合計 面積	住宅・アパート		事務所・店舗等		事務所・銀行		工場・倉庫		その他		
		面積	構成比	面積	構成比	面積	構成比	面積	構成比	面積	構成比	
区	千代田区	23,526	4,009	17.0	17,812	75.7	16,843	71.6	226	1.0	1,478	6.3
	中央区	22,244	7,066	31.8	13,842	62.2	12,289	55.2	483	2.2	854	3.8
	港区	37,219	15,171	40.8	19,377	52.1	17,999	48.4	788	2.1	1,883	5.1
	新宿区	25,557	14,495	56.7	9,496	37.2	7,458	29.2	432	1.7	1,134	4.4
	文京区	12,572	9,323	74.2	2,649	21.1	2,261	18.0	267	2.1	332	2.6
	台東区	13,620	9,094	66.8	3,336	24.5	2,623	19.3	397	2.9	794	5.8
	墨田区	13,666	10,356	75.8	2,091	15.3	1,343	9.8	961	7.0	258	1.9
	江東区	30,185	17,570	58.2	6,494	21.5	5,213	17.3	5,435	18.0	686	2.3
	品川区	22,840	14,402	63.1	6,055	26.5	5,381	23.6	1,782	7.8	601	2.6
	目黒区	13,297	11,259	84.7	1,681	12.6	1,334	10.0	161	1.2	197	1.5
	大田区	35,395	25,489	72.0	4,115	11.6	3,177	9.0	4,640	13.1	1,151	3.3
	世田谷区	37,813	34,291	90.7	2,625	6.9	1,530	4.0	508	1.3	389	1.0
	渋谷区	20,083	11,816	58.8	7,522	37.5	5,901	29.4	188	0.9	558	2.8
	中野区	13,401	11,811	88.1	1,343	10.0	1,045	7.8	106	0.8	140	1.0
	杉並区	22,654	20,629	91.1	1,437	6.3	895	4.0	306	1.4	282	1.2
	豊島区	16,003	11,263	70.4	3,942	24.6	2,553	16.0	208	1.3	591	3.7
	北区	14,017	11,630	83.0	1,269	9.1	828	5.9	811	5.8	307	2.2
	荒川区	9,096	7,653	84.1	682	7.5	516	5.7	504	5.5	257	2.8
	板橋区	23,000	19,097	83.0	1,645	7.2	957	4.2	1,821	7.9	437	1.9
	練馬区	27,166	24,718	91.0	1,547	5.7	729	2.7	532	2.0	370	1.4
足立区	27,043	22,103	81.7	1,985	7.3	790	2.9	2,238	8.3	718	2.7	
葛飾区	17,626	15,269	86.6	1,220	6.9	530	3.0	860	4.9	277	1.6	
江戸川区	26,111	22,086	84.6	1,859	7.1	1,000	3.8	1,743	6.7	422	1.6	
区部計	504,134	350,599	69.5	114,024	22.6	93,194	18.5	25,394	5.0	14,117	2.8	
市	八王子市	27,196	20,938	77.0	3,011	11.1	1,527	5.6	2,579	9.5	667	2.5
	立川市	8,809	5,855	66.5	1,862	21.1	979	11.1	779	8.8	314	3.6
	武蔵野市	7,122	5,475	76.9	1,386	19.5	673	9.5	136	1.9	125	1.8
	三鷹市	7,385	6,185	83.8	682	9.2	404	5.5	361	4.9	156	2.1
	青梅市	6,877	5,032	73.2	635	9.2	299	4.3	846	12.3	363	5.3
	府中市	11,608	8,412	72.5	1,558	13.4	1,015	8.7	1,022	8.8	616	5.3
	昭島市	5,374	3,660	68.1	636	11.8	287	5.3	900	16.7	177	3.3
	調布市	9,368	7,661	81.8	980	10.5	558	6.0	391	4.2	336	3.6
	町田市	18,724	15,254	81.5	1,921	10.3	777	4.1	804	4.3	744	4.0
	小金井市	4,667	4,157	89.1	334	7.2	121	2.6	30	0.6	147	3.1
	小平市	7,538	6,285	83.4	674	8.9	376	5.0	514	6.8	65	0.9
	日野市	8,351	6,452	77.3	763	9.1	482	5.8	942	11.3	194	2.3
	東村山市	5,687	4,816	84.7	396	7.0	193	3.4	307	5.4	167	2.9
	国分寺市	5,080	4,312	84.9	527	10.4	228	4.5	162	3.2	79	1.6
	国立市	3,319	2,676	80.6	327	9.8	176	5.3	175	5.3	141	4.2
	福生市	2,462	2,006	81.5	249	10.1	82	3.3	149	6.1	58	2.3
	狛江市	3,020	2,743	90.8	178	5.9	97	3.2	43	1.4	57	1.9
	大和田市	3,431	2,797	81.5	323	9.4	118	3.4	226	6.6	85	2.5
	清瀬市	2,644	2,319	87.7	177	6.7	41	1.6	61	2.3	87	3.3
	東久留米市	4,606	3,713	80.6	464	10.1	131	2.8	186	4.0	244	5.3
武蔵村山市	3,236	2,218	68.5	374	11.6	86	2.7	544	16.8	100	3.1	
多摩市	7,167	5,076	70.8	1,454	20.3	816	11.4	240	3.4	396	5.5	
稲城市	3,594	2,950	82.1	321	8.9	119	3.3	248	6.9	75	2.1	
羽村市	3,133	1,965	62.7	317	10.1	168	5.4	794	25.3	57	1.8	
あきる野市	3,828	3,016	78.8	301	7.9	121	3.1	250	6.5	261	6.8	
西東京市	7,581	6,558	86.5	639	8.4	275	3.6	186	2.5	197	2.6	
市部計	181,807	142,533	78.4	20,489	11.3	10,149	5.6	12,876	7.1	5,910	3.3	
西多摩郡	瑞穂町	2,387	1,132	47.4	300	12.6		833	34.9	122	5.1	
	日の出町	1,001	613	61.3	152	15.1		146	14.6	91	9.0	
	檜原村	195	144	73.9	7	3.4		14	7.1	30	15.6	
	奥多摩町	398	302	76.0	17	4.3		29	7.4	49	12.4	
	西多摩郡計	3,981	2,191	55.0	476	11.9		1,021	25.7	292	7.3	
多摩地域計	185,788	144,724	77.9	20,964	11.3	10,149	5.5	13,897	7.5	6,202	3.3	
島しょ	大島町	566	423	74.8	44	7.7		27	4.7	72	12.7	
	利島村	21	11	50.5	2	7.5		5	23.0	4	19.0	
	新島村	275	202	73.4	27	9.9		25	9.2	21	7.5	
	神津島村	151	102	67.5	7	4.6		19	12.9	23	15.0	
	三宅村	185	139	75.4	13	7.1		11	5.8	22	11.7	
	御蔵島村	13	9	73.1	0	3.6		2	15.5	1	7.8	
	丈八村	556	394	70.9	48	8.7		55	9.9	59	10.6	
	青ヶ島村	11	7	59.2	2	15.0		3	24.1	0	1.7	
	小笠原村	75	41	54.0	14	19.0		8	10.5	12	16.5	
島しょ計	1,853	1,328	71.7	157	8.5		155	8.3	213	11.5		
合	691,774	496,651	71.8	135,146	19.5	103,343	14.9	39,446	5.7	20,532	3.0	

(注) 1 課税資料から作成(平成29年1月1日現在)
 2 免税点未満を含む。
 3 事務所・銀行の項目における空欄の町村は未調査である。
 4 端数処理のため、各項の和と表示した計は、必ずしも一致しない。

図5-1-1 建物床面積の用途別内訳



2 建物床面積の増減状況

表5-2-1 建物床面積の増減

(単位：千㎡、%)

区市町村名	平成29年－平成28年 計		平成29年－平成28年 住宅・アパート		平成29年－平成28年 事務所・店舗等		平成29年－平成28年 工場・倉庫		平成29年－平成28年 その他		
	床面積	増減率	床面積	増減率	床面積	増減率	床面積	増減率	床面積	増減率	
区部	千代田区	36	0.2	33	0.8	-6	0.0	-3	-1.3	12	0.8
	中央区	445	2.0	376	5.6	12	0.1	9	2.0	47	5.9
	中港区	150	0.4	145	1.0	-8	0.0	-11	-1.4	25	1.4
	新宿区	175	0.7	216	1.5	-6	-0.1	-39	-8.4	5	0.4
	文京区	26	0.2	48	0.5	-13	-0.5	-5	-1.9	-4	-1.2
	台東区	155	1.2	80	0.9	44	1.3	-5	-1.3	37	4.8
	墨田区	147	1.1	133	1.3	-5	-0.2	-11	-1.2	30	13.3
	江東区	381	1.3	203	1.2	-12	-0.2	193	3.7	-4	-0.5
	品川区	-46	-0.2	96	0.7	-98	-1.6	-42	-2.3	-2	-0.3
	目黒区	62	0.5	75	0.7	-9	-0.5	-4	-2.6	0	0.0
	大田区	215	0.6	244	1.0	1	0.0	-48	-1.0	17	1.5
	世田谷区	480	1.3	326	1.0	161	6.5	-7	-1.4	1	0.1
	渋谷区	122	0.6	111	1.0	9	0.1	3	1.6	-2	-0.3
	中野区	61	0.5	93	0.8	-5	-0.4	-2	-1.9	-25	-15.0
	杉並区	125	0.6	145	0.7	-16	-1.1	-3	-1.0	-1	-0.4
	豊島区	32	0.2	73	0.7	-16	-0.4	-23	-9.9	-2	-0.3
	北区	169	1.2	191	1.7	10	0.8	-31	-3.7	-1	-0.3
	荒川区	58	0.6	48	0.6	7	1.1	-14	-2.7	16	6.7
	板橋区	236	1.0	217	1.1	18	1.1	2	0.1	-1	-0.2
練馬区	198	0.7	195	0.8	9	0.6	-7	-1.4	1	0.3	
足立区	257	1.0	263	1.2	13	0.7	-25	-1.1	6	0.8	
葛飾区	216	1.2	183	1.2	33	2.8	-3	-0.3	3	1.1	
江戸川区	254	1.0	242	1.1	14	0.7	-7	-0.4	6	1.4	
区部計	3,955	0.8	3,737	1.1	139	0.1	-85	-0.3	165	1.2	
市部	八王子市	283	1.1	354	1.7	-82	-2.7	18	0.7	-7	-1.0
	立川市	294	3.5	94	1.6	120	6.9	66	9.2	14	4.8
	武蔵野市	34	0.5	55	1.0	5	0.3	-26	-16.0	0	0.1
	三鷹市	71	1.0	68	1.1	-4	-0.6	-2	-0.4	9	6.1
	青梅市	45	0.7	48	1.0	0	0.1	0	0.0	-4	-1.0
	府中市	78	0.7	80	1.0	2	0.1	-2	-0.2	-1	-0.1
	昭島市	99	1.9	52	1.4	-6	-0.9	55	6.6	-2	-1.2
	調布市	112	1.2	111	1.5	11	1.1	-12	-3.0	3	0.8
	町田市	246	1.3	226	1.5	15	0.8	2	0.2	3	0.4
	小金井市	42	0.9	41	1.0	3	1.1	0	-0.5	-2	-1.3
	小平市	83	1.1	82	1.3	1	0.1	2	0.3	-1	-2.1
	小野市	261	3.2	61	1.0	2	0.2	199	26.8	0	-0.2
	東村山市	31	0.5	35	0.7	0	-0.1	-4	-1.2	0	-0.2
	国分寺市	38	0.8	60	1.4	-10	-1.9	-4	-2.6	-8	-8.7
	国立市	22	0.7	19	0.7	2	0.7	0	0.1	1	0.4
	福生市	16	0.6	16	0.8	0	0.0	0	-0.1	0	-0.4
	狛江市	-110	-3.5	7	0.3	-36	-16.7	-5	-10.2	-77	-57.4
	大和市	34	1.0	28	1.0	1	0.3	2	0.8	3	4.2
	清瀬市	29	1.1	28	1.2	1	0.4	0	0.0	0	-0.4
	東久留米市	60	1.3	57	1.6	3	0.7	-2	-1.0	2	1.0
	武蔵村山市	43	1.3	33	1.5	1	0.3	9	1.7	-1	-0.8
	多摩城市	87	1.2	61	1.2	-30	-2.0	54	29.2	2	0.4
	稲城市	83	2.4	63	2.2	17	5.7	3	1.0	0	-0.4
羽村市	25	0.8	18	0.9	0	-0.1	1	0.1	6	11.5	
あきる野市	34	0.9	37	1.2	-1	-0.2	-2	-0.6	-1	-0.4	
西東京市	66	0.9	64	1.0	8	1.3	-6	-3.0	0	0.0	
市部計	2,106	1.2	1,797	1.3	24	0.1	347	2.8	-62	-1.0	
西多摩郡	瑞穂町	28	1.2	10	0.9	0	-0.1	20	2.4	-1	-0.8
	日の出町	6	0.6	7	1.2	0	0.0	0	0.0	-1	-0.6
	檜原村	0	-0.2	0	0.0	0	0.0	0	-2.3	0	-0.1
	奥多摩町	-3	-0.6	-2	-0.5	0	-1.2	-1	-2.1	0	-0.3
西多摩郡計	32	0.8	16	0.7	0	-0.1	19	1.9	-2	-0.6	
多摩地域計	2,138	1.2	1,813	1.3	23	0.1	365	2.7	-64	-1.0	
区部・多摩計	6,093	0.9	5,550	1.1	162	0.1	280	0.7	101	0.5	

- (注) 1 課税資料から作成(各年1月1日現在)
 2 免税点未満を含む。
 3 端数処理のため、各項の和と表示した計は、必ずしも一致しない。

3 建物の不燃化率

表5-3-1 建物の用途別不燃化率

(単位：%)

区市町村名	全建物	住宅・ アパート	事務所・ 店舗等	工場・ 倉庫	その他
千代田区	99.4	97.5	99.8	96.7	99.6
中央区	98.4	95.6	99.8	98.1	98.3
港区	97.7	94.6	99.8	99.0	99.4
新宿区	89.5	81.9	99.6	96.7	98.5
文京区	83.9	78.8	99.4	95.3	96.1
台東区	88.6	84.2	98.9	89.9	95.1
墨田区	83.3	79.2	98.8	90.4	93.3
江東区	92.4	87.5	99.4	99.2	97.9
品川区	82.8	73.3	99.4	98.2	97.7
目黒区	71.0	66.2	98.1	91.2	96.2
大田区	72.9	63.2	98.4	97.9	97.3
世田谷区	62.4	59.0	96.8	94.3	90.3
渋谷区	90.4	84.1	99.6	97.1	98.9
中野区	65.4	61.2	97.6	88.2	93.3
杉並区	55.3	51.4	95.6	94.0	90.8
豊島区	79.8	71.8	99.3	90.8	97.4
北区	70.5	65.2	97.5	95.5	94.8
荒川区	73.0	69.3	96.1	88.7	89.2
板橋区	72.6	67.8	97.2	96.2	94.1
練馬区	55.3	51.6	95.3	90.7	84.2
足立区	63.4	56.7	95.2	92.8	90.7
葛飾区	59.1	54.1	94.5	88.9	85.9
江戸川区	64.9	59.3	96.6	96.1	89.6
区部	77.1	67.9	99.1	96.1	96.1
八王子市	56.8	45.7	96.1	95.3	79.8
立川市	71.0	57.8	98.3	97.0	91.8
武蔵野市	67.1	57.9	98.8	96.5	90.5
鷹野市	54.4	46.5	96.4	94.4	91.5
青梅市	45.6	30.4	95.7	95.2	53.0
府中市	64.6	52.4	98.3	97.7	91.3
昭島市	62.7	46.8	96.7	98.5	87.2
調布市	61.4	53.7	96.8	95.6	95.3
町田市	48.4	38.6	95.6	97.1	74.5
小金井市	47.7	42.3	95.3	84.8	87.2
小平市	49.1	40.1	94.9	97.0	64.0
日野市	56.2	44.5	97.0	98.8	80.6
東村山市	46.9	39.0	94.3	95.2	72.5
国分寺市	49.9	41.9	97.3	94.8	79.3
国立市	61.0	52.5	96.7	97.3	93.7
福生市	53.3	45.0	92.8	90.5	74.8
狛江市	48.3	44.5	95.4	88.4	49.6
東大和市	48.3	44.5	95.4	88.4	49.6
清瀬市	49.6	40.2	94.4	97.5	61.8
武蔵村山市	45.6	39.8	96.0	82.3	71.6
東久留米市	48.2	38.0	93.3	91.8	85.7
武蔵野市	44.7	22.5	94.9	98.0	58.7
多摩市	77.8	69.1	99.4	98.9	96.2
稲城市	63.7	57.6	95.0	95.0	66.5
羽村市	60.7	39.5	95.6	99.4	55.2
あきる野市	28.4	16.3	90.6	87.0	41.0
西東京市	52.7	46.2	97.2	91.7	90.7
市部	55.8	45.2	96.6	96.3	79.6
西多摩郡	瑞穂町 58.2	17.2	96.2	98.9	69.3
	日の出町 41.0	12.6	96.5	90.9	57.3
	檜原村 8.8	2.5	24.3	63.3	10.9
	奥多摩町 18.3	7.2	64.5	78.5	34.4
	西多摩郡 47.4	13.5	94.1	96.7	53.6
多摩地域	55.5	44.6	96.6	96.1	78.2
区部・多摩計	71.4	61.2	98.7	96.2	90.7
島しょ	大島町 25.8	16.8	72.6	59.5	39.0
	島村 42.1	20.6	65.0	79.1	45.7
	新島村 55.8	47.4	81.3	84.7	67.0
	神津島村 30.8	15.4	47.9	56.0	73.5
	三宅村 18.5	7.7	80.4	67.6	23.7
	御蔵島村 19.0	9.1	69.4	60.3	0.0
	八丈町 38.2	24.5	78.8	70.6	66.2
	青ヶ島村 63.9	39.4	96.6	96.4	76.8
	小笠原村 76.0	71.8	82.2	97.0	64.4
島しょ計	36.1	24.4	76.6	70.9	52.7
合計	71.3	61.1	98.7	96.1	90.3

図5-3-1-1 建物不燃化率(区部)

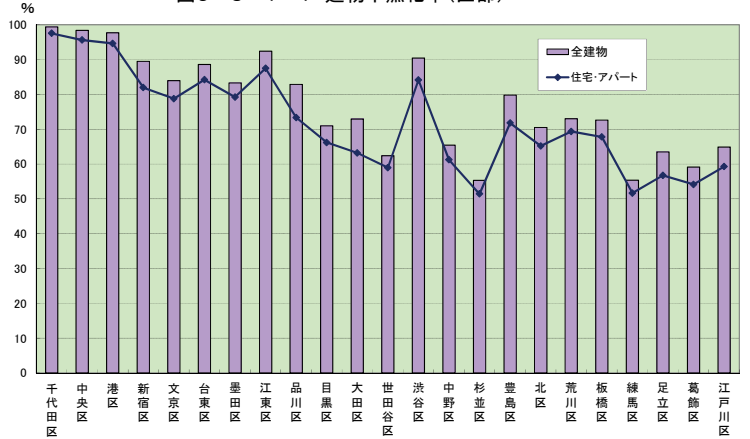
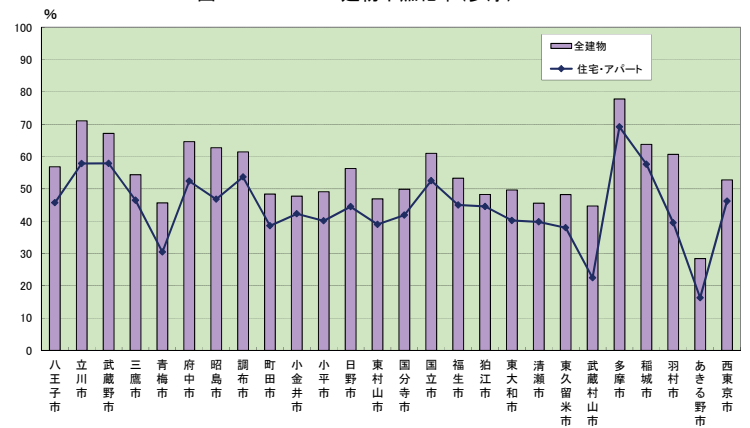


図5-3-1-2 建物不燃化率(多摩)



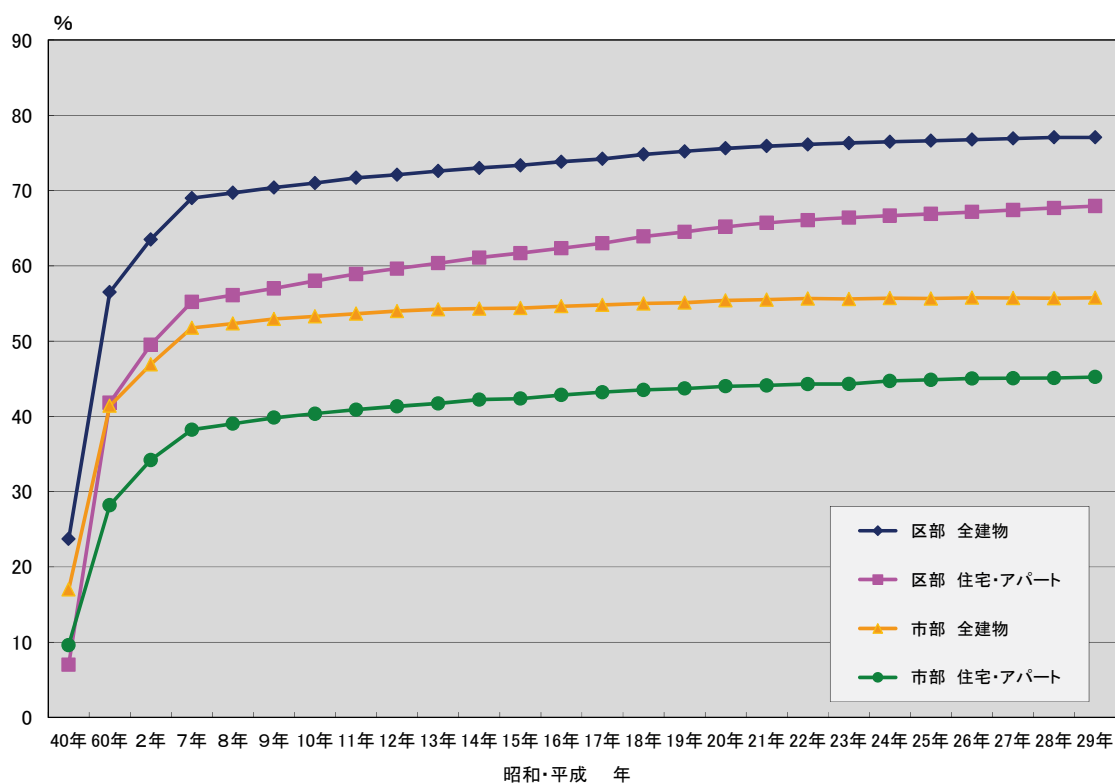
(注)
 1 課税資料から作成(平成29年1月1日現在)
 2 免税点未満を含む。
 3 不燃化率=(「非木造床面積」/「合計床面積」)×100
 4 端数処理のため、各項の和と表示した計は、必ずしも一致しない。

図表 5-3-2 建物不燃化率の推移

(単位：%)

昭和・平成 場所・用途	年	40年	60年	2年	7年	12年	17年	18年	19年	20年	21年	22年	23年	24年	25年	26年	27年	28年	29年
区部	全建物	23.7	56.5	63.5	69.0	72.1	74.2	74.8	75.2	75.6	75.9	76.1	76.3	76.5	76.6	76.8	76.9	77.1	77.1
	住宅・アパート	7.0	41.8	49.5	55.2	59.6	63.0	63.9	64.5	65.2	65.7	66.1	66.4	66.7	66.9	67.2	67.4	67.7	67.9
市部	全建物	17.0	41.4	46.9	51.8	54.0	54.8	55.0	55.1	55.4	55.5	55.6	55.6	55.7	55.7	55.8	55.7	55.7	55.8
	住宅・アパート	9.6	28.2	34.2	38.2	41.3	43.2	43.5	43.7	44.0	44.1	44.3	44.3	44.7	44.8	45.0	45.1	45.1	45.2
区部 多摩 合計	全建物	22.5	52.8	59.3	64.5	67.4	69.1	69.5	69.8	70.2	70.5	70.6	70.8	70.9	71.0	71.1	71.2	71.3	71.4
	住宅・アパート	7.5	38.2	45.3	50.4	54.4	57.3	58.0	58.5	59.0	59.4	59.7	59.9	59.9	60.3	60.6	60.7	61.0	61.2

(注) 1 課税資料から作成(各年1月1日現在)
2 免税点未満を含む。



4 概算容積率、指定平均容積率及び容積充足率

表 5-4-1 概算容積率、指定平均容積率及び容積充足率

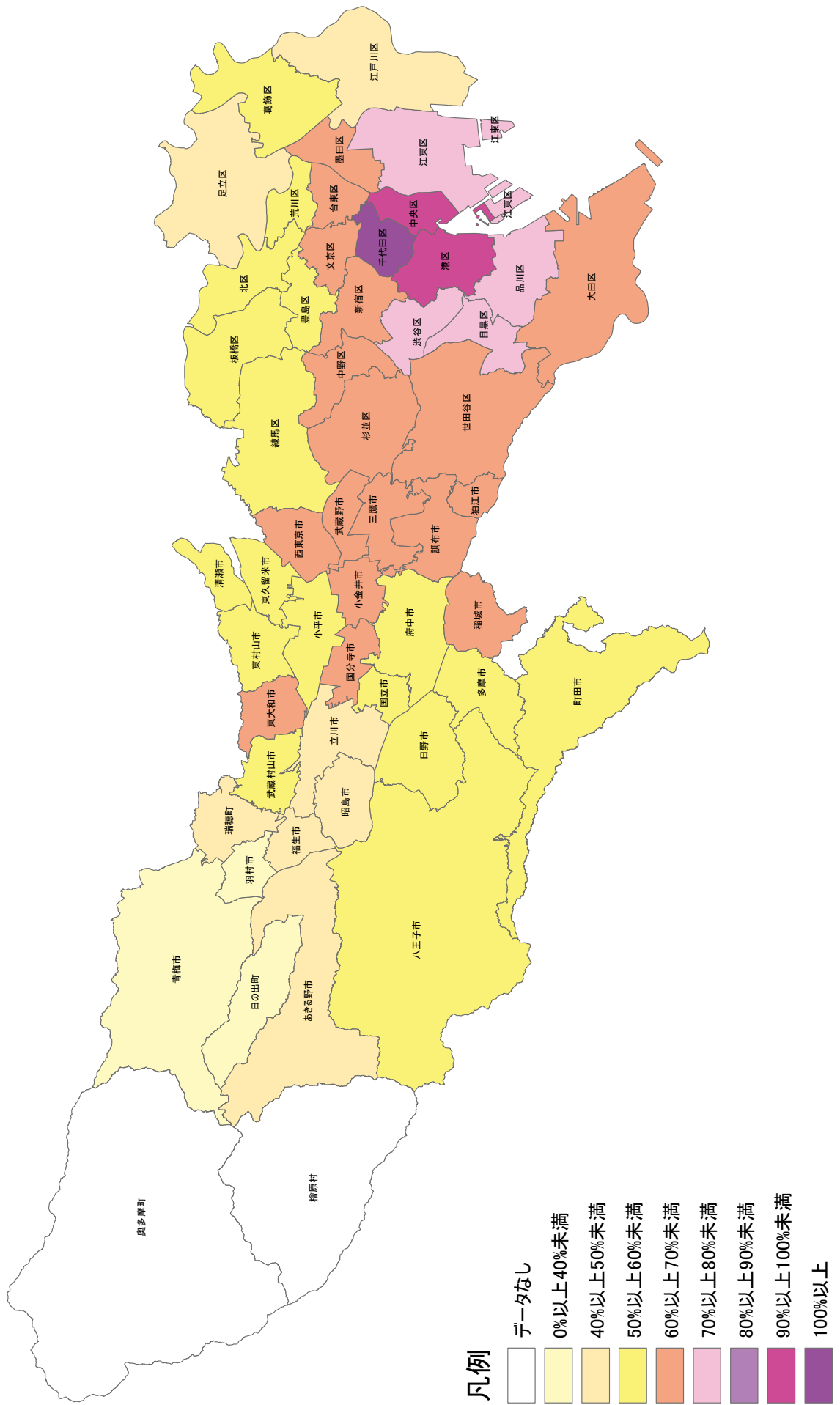
(単位：千㎡、%)

区市町村名		宅地面積 A	建物延床 面積 B	概算容積率 C=B/A×100	指定平均 容積率 D	充足率 E=C/D×100
区	千代田区	3,648	23,526	644.9	561.8	114.8
	中央区	3,963	22,244	561.3	571.0	98.3
	港区	9,264	37,219	401.8	408.5	98.4
	新宿区	9,742	25,557	262.3	386.8	67.8
	文京区	5,883	12,572	213.7	338.0	63.2
	台東区	4,537	13,620	300.2	484.8	61.9
	墨田区	6,855	13,666	199.4	325.7	61.2
	江東区	14,876	30,185	202.9	288.3	70.4
	品川区	11,528	22,840	198.1	278.4	71.2
	目黒区	9,111	13,297	146.0	207.4	70.4
	大田区	25,027	35,395	141.4	216.8	65.2
	世田谷区	34,823	37,813	108.6	169.0	64.3
	渋谷区	8,107	20,083	247.7	327.7	75.6
	中野区	10,065	13,401	133.1	216.4	61.5
	杉並区	21,608	22,654	104.8	155.8	67.3
	豊島区	7,824	16,003	204.6	354.6	57.7
	北区	9,574	14,017	146.4	253.0	57.9
	荒川区	5,403	9,096	168.4	325.8	51.7
	板橋区	18,047	23,000	127.4	235.6	54.1
	練馬区	28,417	27,166	95.6	164.1	58.3
足立区	27,487	27,043	98.4	242.6	40.6	
葛飾区	16,580	17,626	106.3	212.6	50.0	
江戸川区	23,339	26,111	111.9	233.6	47.9	
区部計	315,705	504,134	159.7	257.0	62.1	
市	八王子市	37,923	27,196	71.7	126.1	56.9
	立川市	10,793	8,809	81.6	164.8	49.5
	武蔵野市	6,301	7,122	113.0	165.1	68.4
	三鷹市	8,614	7,385	85.7	127.7	67.1
	青梅市	12,555	6,877	54.8	147.6	37.1
	府中市	12,927	11,608	89.8	158.8	56.5
	昭島市	7,573	5,374	71.0	156.8	45.2
	調布市	10,182	9,368	92.0	137.3	67.0
	町田市	28,124	18,724	66.6	116.7	57.0
	小金井市	5,711	4,667	81.7	126.0	64.9
	小平市	10,237	7,538	73.6	131.0	56.2
	日野市	11,167	8,351	74.8	132.9	56.3
	東村山市	7,666	5,687	74.2	127.1	58.4
	国分寺市	6,348	5,080	80.0	128.2	62.4
	国立市	4,125	3,319	80.5	158.0	50.9
	福生市	3,614	2,462	68.1	164.8	41.3
	狛江市	3,410	3,020	88.6	126.9	69.8
	東大和市	5,145	3,431	66.7	105.9	63.0
	清瀬市	3,576	2,644	73.9	144.4	51.2
	東久留米市	6,653	4,606	69.2	128.5	53.9
	武蔵村山市	5,416	3,236	59.7	113.4	52.7
	多摩摩城市	8,106	7,167	88.4	172.3	51.3
	稲城市	4,814	3,594	74.7	116.1	64.3
	羽村市	5,432	3,133	57.7	172.2	33.5
	あきる野市	8,267	3,828	46.3	113.9	40.7
	西東京市	8,804	7,581	86.1	140.9	61.1
市部計	243,484	181,807	74.7	134.9	55.3	
西多摩郡	瑞穂町	4,906	2,387	48.7	113.2	43.0
	日の出町	2,432	1,001	41.2	117.9	34.9
	檜原村	427	195	45.6
	奥多摩町	860	398	46.3
	西多摩郡計	8,625	3,981	46.2	114.3	40.4
多摩地域計	252,108	185,788	73.7	134.4	54.8	
区部・多摩計	567,813	689,922	121.5	198.5	61.2	

(注)

- 課税資料から作成
(平成 29 年 1 月 1 日現在)
- 宅地面積は免税点未満・区分所有土地を含む。建築延床面積は免税点未満を含む。
- 概算容積率とは、私有宅地(固定資産税の課税宅地)の空間利用の度合いを見るための指標であり、課税宅地面積に対する課税建物の延床面積の割合をいう。
- 指定平均容積率は都市整備局資料による(平成 29 年 12 月 31 日現在)
* 指定平均容積率とは、用途地域を指定した区域において、指定容積率にそれぞれの面積を乗じた値を集計し、用途地域指定総面積で除した数値である。
- 檜原村と奥多摩町の「…」は、当該区域が都市計画区域外のため、算出できないことを意味する。
- 用途地域は課税地、非課税地の別なく指定されるため、概算容積率と指定平均容積率とで対象とする区域は一致しない。

図5-4-1 容積充足率



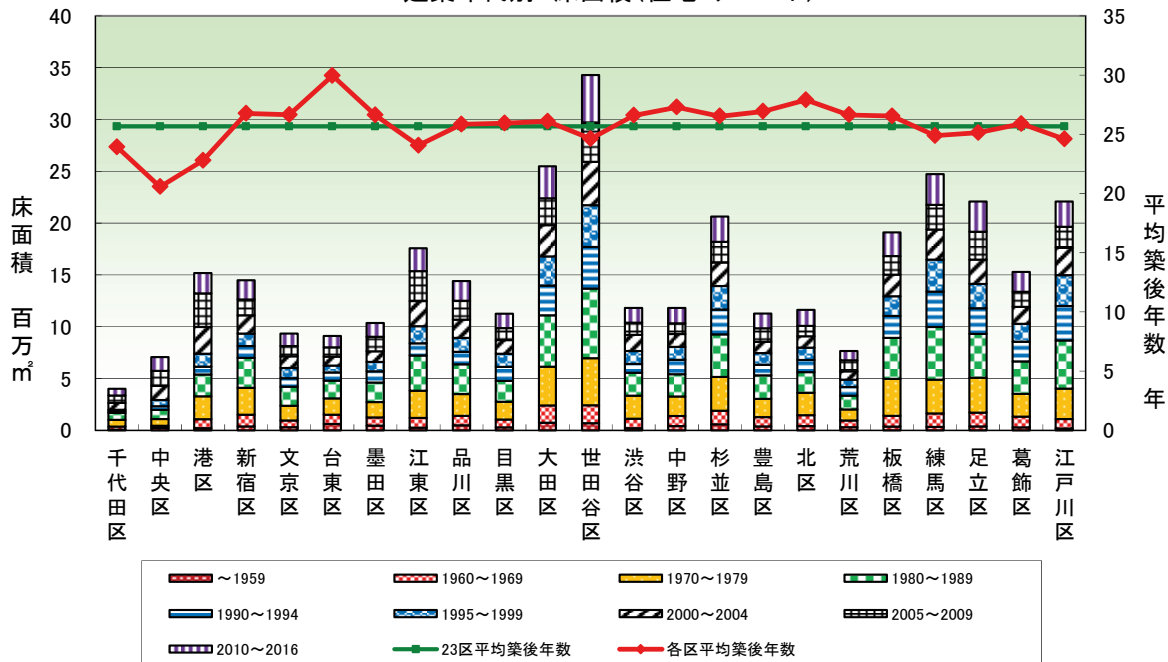
5 建物床面積の建築年別内訳

表 5-5-1 建物床面積の建築年別内訳

(住宅・アパート)

	年代別床面積 単位：千㎡										各区平均 築後年数 単位：年
	～1959	1960～ 1969	1970～ 1979	1980～ 1989	1990～ 1994	1995～ 1999	2000～ 2004	2005～ 2009	2010～ 2016	合計	
千代田区	73	277	673	668	143	146	682	710	637	4,009	23.9
中央区	220	215	661	856	356	622	1,355	1,455	1,326	7,066	20.6
港区	195	882	2,210	2,085	778	1,250	2,566	3,255	1,950	15,171	22.8
新宿区	386	1,128	2,602	2,870	1,148	1,200	1,765	1,515	1,880	14,495	26.8
文京区	309	623	1,437	1,844	817	988	1,131	987	1,187	9,323	26.6
台東区	617	897	1,581	1,707	775	664	864	903	1,086	9,094	30.0
墨田区	449	799	1,481	1,875	1,088	906	1,018	1,420	1,321	10,356	26.6
江東区	256	949	2,626	3,393	1,160	1,655	2,421	2,895	2,215	17,570	24.1
品川区	477	928	2,082	2,897	1,181	1,353	1,775	1,794	1,916	14,402	25.9
目黒区	272	764	1,715	2,026	1,331	1,293	1,292	1,188	1,378	11,259	25.9
大田区	745	1,649	3,739	4,954	2,877	2,825	3,007	2,587	3,105	25,489	26.1
世田谷区	681	1,747	4,523	6,725	4,037	4,020	4,196	3,787	4,575	34,291	24.6
渋谷区	206	901	2,233	2,214	857	1,228	1,576	1,176	1,425	11,816	26.6
中野区	413	967	1,888	2,134	1,394	1,275	1,218	1,043	1,479	11,811	27.3
杉並区	572	1,307	3,282	4,094	2,411	2,262	2,275	1,992	2,435	20,629	26.5
豊島区	384	898	1,745	2,281	1,022	1,128	1,086	1,301	1,418	11,263	26.9
北区	415	1,024	2,183	1,988	1,161	1,213	1,096	1,003	1,547	11,630	27.9
荒川区	316	624	1,074	1,337	824	720	790	1,066	903	7,653	26.6
板橋区	360	1,041	3,568	3,969	2,098	1,895	2,102	1,775	2,288	19,097	26.5
練馬区	324	1,306	3,276	5,054	3,429	3,097	2,898	2,374	2,959	24,718	24.9
足立区	375	1,321	3,384	4,237	2,459	2,367	2,324	2,677	2,959	22,103	25.1
葛飾区	280	1,055	2,182	3,133	1,882	1,742	1,625	1,469	1,902	15,269	25.9
江戸川区	187	895	2,946	4,649	3,314	2,979	2,659	2,015	2,442	22,086	24.6
合計	8,512	22,199	53,092	66,990	36,542	36,826	41,721	40,386	44,332	350,599	25.7
都心3区	488	1,374	3,544	3,609	1,278	2,017	4,603	5,420	3,912	26,246	22.4
都心5区	1,080	3,404	8,380	8,694	3,282	4,445	7,944	8,111	7,217	52,556	24.5
他18区	7,432	18,795	44,712	58,296	33,259	32,381	33,777	32,274	37,115	298,042	25.9

建築年代別 床面積(住宅・アパート)

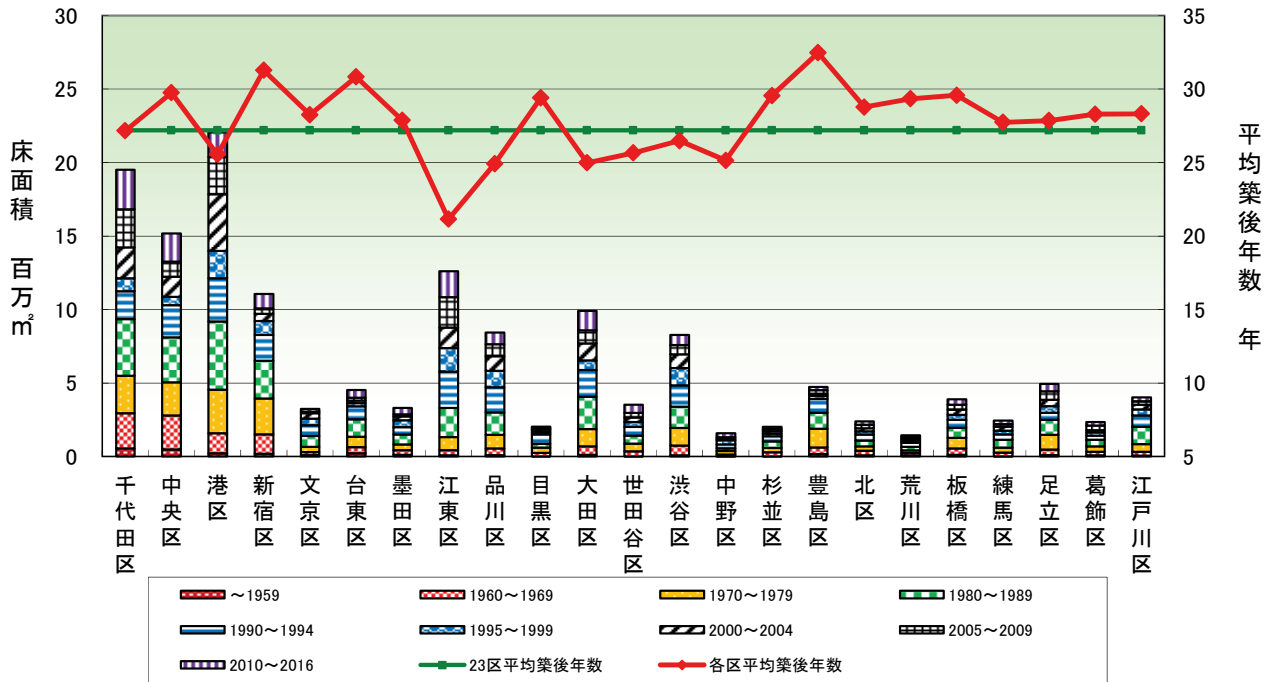


- (注) 1 課税資料から作成 (平成 29 年 1 月 1 日現在)
- 2 築後年数は、平成 29 年と建物が完成した年との差である。例えば、平成 28 年中に完成した建物は、築後 1 年としている。
 平均築後年数 = $\Sigma ((\text{各建物の床面積}) \times (\text{各建物の築後年数})) \div \Sigma (\text{各建物の床面積})$
 平均築後年数は、当該区域内の各建物の床面積と築後年数の積の総和を、当該区域内の各建物の床面積の総和で除した商である。
- 3 免税点未満を含む。
- 4 端数処理のため、各項の和と表示した計は、必ずしも一致しない。
- 5 「住宅・アパート以外」とは、事務所・店舗等、工場・倉庫、その他の計である。

(住宅・アパート以外)

	年代別床面積 単位：千㎡										各区平均 築後年数 単位：年
	～1959	1960～ 1969	1970～ 1979	1980～ 1989	1990～ 1994	1995～ 1999	2000～ 2004	2005～ 2009	2010～ 2016	合計	
千代田区	552	2,397	2,545	3,858	1,893	887	2,108	2,572	2,705	19,516	27.2
中央区	490	2,320	2,247	3,055	2,195	561	1,364	1,030	1,916	15,178	29.8
港区	232	1,365	2,955	4,632	2,952	1,844	3,858	2,529	1,680	22,048	25.5
新宿区	204	1,305	2,441	2,573	1,757	951	473	368	990	11,062	31.3
文京区	98	209	361	741	716	456	369	118	181	3,249	28.3
台東区	234	412	708	1,192	870	215	179	199	519	4,527	30.8
墨田区	122	309	403	663	495	472	264	139	443	3,310	27.9
江東区	77	361	902	1,955	2,486	1,604	1,396	2,064	1,769	12,615	21.1
品川区	106	441	927	1,529	1,723	1,110	991	807	803	8,438	24.9
目黒区	40	202	359	256	663	146	176	112	84	2,038	29.4
大田区	127	578	1,157	2,206	1,818	663	1,141	900	1,315	9,906	25.0
世田谷区	51	312	522	545	584	333	305	309	562	3,522	25.7
渋谷区	91	669	1,185	1,448	1,450	1,186	928	622	688	8,267	26.5
中野区	30	116	227	180	275	289	79	109	285	1,589	25.1
杉並区	46	244	298	449	343	171	165	147	164	2,025	29.6
豊島区	176	443	1,269	1,093	934	209	149	234	232	4,740	32.5
北区	86	307	304	388	419	213	205	248	217	2,387	28.8
荒川区	87	157	180	233	280	112	157	128	110	1,443	29.3
板橋区	126	422	733	691	526	337	358	332	379	3,903	29.6
練馬区	43	226	329	545	377	244	272	166	246	2,448	27.7
足立区	94	380	1,005	1,028	489	444	426	572	502	4,941	27.8
葛飾区	78	249	374	452	263	228	149	327	237	2,357	28.3
江戸川区	72	252	531	1,165	778	413	312	244	257	4,025	28.3
合計	3,261	13,676	21,964	30,879	24,284	13,087	15,824	14,278	16,283	153,535	27.2
都心3区	1,275	6,083	7,748	11,545	7,039	3,292	7,330	6,131	6,301	56,743	27.2
都心5区	1,569	8,057	11,374	15,566	10,246	5,429	8,732	7,122	7,978	76,073	27.7
他18区	1,692	5,619	10,589	15,313	14,038	7,658	7,092	7,156	8,305	77,462	26.7

建築年代別 床面積(住宅・アパート以外)

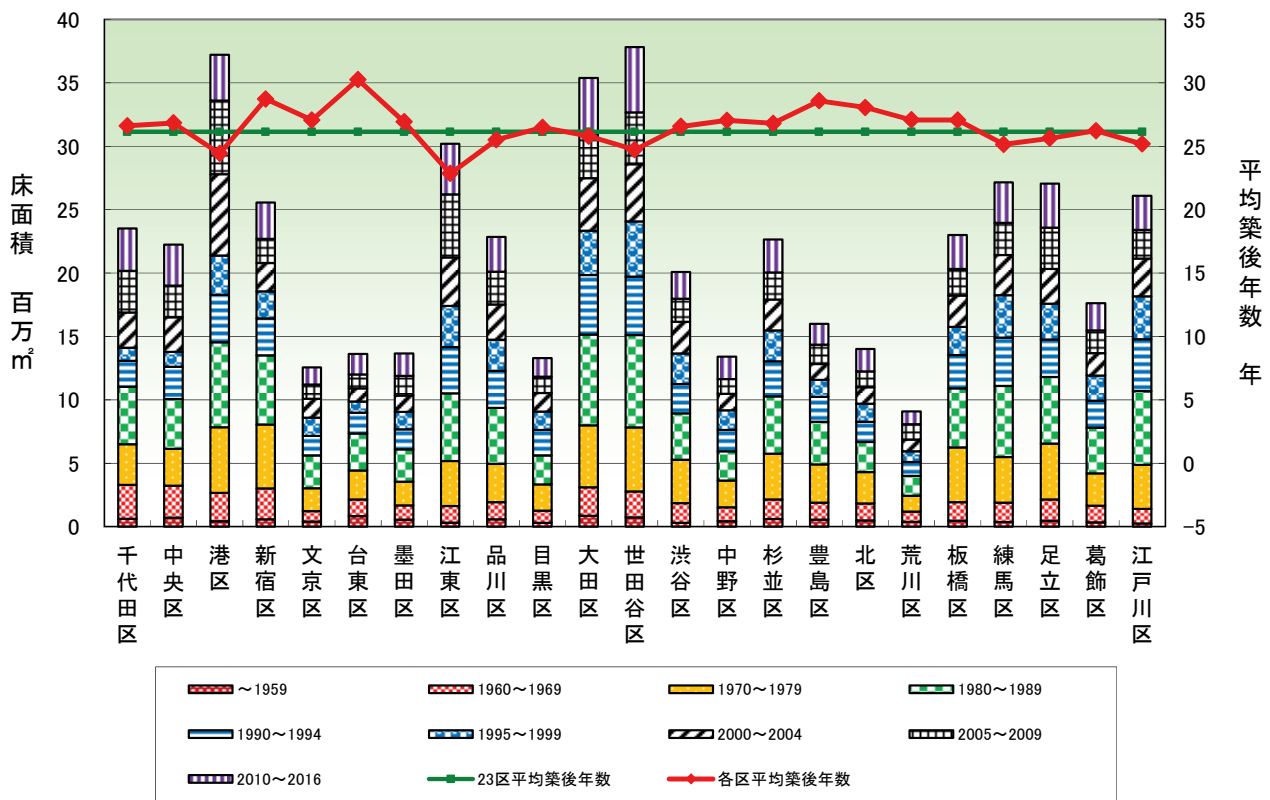


- (注) 1 課税資料から作成 (平成 29 年 1 月 1 日現在)
 2 築後年数は、平成 29 年と建物が完成した年との差である。例えば、平成 28 年中に完成した建物は、築後 1 年としている。
 平均築後年数 = $\frac{\sum ((\text{各建物の床面積}) \times (\text{各建物の築後年数}))}{\sum (\text{各建物の床面積})}$
 平均築後年数は、当該区域内の各建物の床面積と築後年数の積の総和を、当該区域内の各建物の床面積の総和で除した商である。
 3 免税点未満を含む。
 4 端数処理のため、各項の和と表示した計は、必ずしも一致しない。
 5 「住宅・アパート以外」とは、事務所・店舗等、工場・倉庫、その他の計である。

(全用途)

	年代別床面積 単位：千㎡										各区平均 築後年数 単位：年
	～1959	1960～ 1969	1970～ 1979	1980～ 1989	1990～ 1994	1995～ 1999	2000～ 2004	2005～ 2009	2010～ 2016	合計	
千代田区	625	2,674	3,218	4,526	2,036	1,033	2,790	3,282	3,341	23,526	26.6
中央区	710	2,535	2,909	3,910	2,551	1,183	2,719	2,485	3,242	22,244	26.8
港区	427	2,248	5,165	6,718	3,730	3,093	6,424	5,784	3,630	37,219	24.4
新宿区	590	2,434	5,044	5,443	2,905	2,151	2,238	1,884	2,869	25,557	28.7
文京区	407	832	1,798	2,584	1,533	1,444	1,500	1,105	1,368	12,572	27.1
台東区	851	1,309	2,290	2,899	1,645	878	1,042	1,101	1,605	13,620	30.2
墨田区	571	1,108	1,884	2,538	1,582	1,377	1,282	1,559	1,764	13,666	26.9
江東区	333	1,310	3,528	5,348	3,646	3,259	3,817	4,959	3,985	30,185	22.8
品川区	582	1,369	3,009	4,426	2,904	2,463	2,766	2,601	2,719	22,840	25.5
目黒区	312	966	2,074	2,282	1,994	1,439	1,468	1,300	1,462	13,297	26.5
大田区	872	2,228	4,896	7,161	4,696	3,488	4,148	3,487	4,420	35,395	25.8
世田谷区	732	2,059	5,044	7,271	4,620	4,353	4,501	4,095	5,138	37,813	24.7
渋谷区	297	1,570	3,418	3,662	2,306	2,414	2,504	1,798	2,113	20,083	26.6
中野区	443	1,083	2,115	2,313	1,670	1,564	1,297	1,152	1,764	13,401	27.0
杉並区	618	1,551	3,579	4,543	2,754	2,433	2,439	2,139	2,598	22,654	26.8
豊島区	560	1,340	3,014	3,374	1,955	1,337	1,236	1,536	1,650	16,003	28.6
北区	501	1,331	2,487	2,376	1,580	1,426	1,302	1,251	1,764	14,017	28.1
荒川区	402	782	1,254	1,570	1,104	832	946	1,194	1,013	9,096	27.1
板橋区	486	1,464	4,301	4,659	2,624	2,232	2,460	2,107	2,667	23,000	27.1
練馬区	367	1,532	3,605	5,599	3,807	3,341	3,170	2,541	3,205	27,166	25.1
足立区	469	1,701	4,390	5,264	2,948	2,811	2,751	3,249	3,461	27,043	25.6
葛飾区	358	1,303	2,556	3,586	2,144	1,970	1,774	1,796	2,138	17,626	26.2
江戸川区	259	1,147	3,477	5,815	4,091	3,392	2,971	2,259	2,699	26,111	25.2
合計	11,773	35,875	75,055	97,868	60,825	49,913	57,545	54,663	60,615	504,134	26.1
都心3区	1,763	7,457	11,292	15,154	8,317	5,309	11,933	11,551	10,213	82,989	25.7
都心5区	2,649	11,461	19,754	24,260	13,528	9,874	16,676	15,233	15,195	128,629	26.4
他18区	9,124	24,414	55,301	73,608	47,297	40,040	40,870	39,430	45,420	375,504	26.0

建築年代別 床面積(全用途)



- (注) 1 課税資料から作成 (平成 29 年 1 月 1 日現在)
 2 築後年数は、平成 29 年と建物が完成した年との差である。例えば、平成 28 年中に完成した建物は、築後 1 年としている。

$$\text{平均築後年数} = \frac{\sum (\text{各建物の床面積}) \times (\text{各建物の築後年数})}{\sum (\text{各建物の床面積})}$$

 平均築後年数は、当該区域内の各建物の床面積と築後年数の積の総和を、当該区域内の各建物の床面積の総和で除した商である。
 3 免税点未満を含む。
 4 端数処理のため、各項の和と表示した計は、必ずしも一致しない。
 5 「住宅・アパート以外」とは、事務所・店舗等、工場・倉庫、その他の計である。

6 拠点等各地区周辺における事務所床面積の建築年別内訳

表5-6-1 拠点等各地区周辺における事務所床面積の建築年別内訳

	～1959		1960～1969		1970～1979		1980～1989		1990～1994	
	床面積 千㎡	比率 %	床面積 千㎡	比率 %	床面積 千㎡	比率 %	床面積 千㎡	比率 %	床面積 千㎡	比率 %
都心地区	505	3.1	2,623	16.0	1,775	10.8	2,261	13.8	973	5.9
都心周辺地区	228	1.0	1,672	7.2	3,072	13.1	5,787	24.7	4,566	19.5
新宿地区	13	0.2	251	4.6	1,353	24.7	987	18.0	911	16.6
渋谷地区	4	0.1	166	6.5	494	19.5	565	22.3	363	14.3
池袋地区	20	1.1	83	4.7	691	39.4	510	29.1	305	17.4
大崎地区	2	0.1	43	1.8	192	8.0	503	21.1	389	16.3
上野・浅草地区	19	1.1	135	7.4	271	14.9	496	27.3	482	26.5
錦糸町・亀戸地区	3	0.4	23	3.3	81	11.5	136	19.4	181	25.7
臨海地区	0	0.0	0	0.0	8	0.6	2	0.2	9	0.7
品川地区	0	0.0	16	0.6	75	2.6	394	13.5	616	21.1
秋葉原地区	7	1.0	38	5.9	66	10.1	76	11.6	38	5.8
合計	801	1.4	5,051	8.5	8,077	13.6	11,719	19.8	8,833	14.9

	1995～1999		2000～2004		2005～2009		2010～2016		合計	各区平均 築後年数
	床面積 千㎡	比率 %	床面積 千㎡	比率 %	床面積 千㎡	比率 %	床面積 千㎡	比率 %		
都心地区	371	2.3	2,616	16.0	2,137	13.0	3,126	19.1	16,388	25.9
都心周辺地区	1,256	5.4	2,519	10.8	2,446	10.5	1,836	7.9	23,382	26.9
新宿地区	932	17.0	383	7.0	90	1.6	563	10.3	5,484	27.7
渋谷地区	233	9.2	294	11.6	128	5.0	291	11.5	2,538	27.1
池袋地区	42	2.4	20	1.1	44	2.5	40	2.3	1,756	33.3
大崎地区	385	16.1	71	3.0	365	15.3	437	18.3	2,386	20.9
上野・浅草地区	127	7.0	68	3.8	54	2.9	167	9.2	1,818	28.6
錦糸町・亀戸地区	214	30.4	40	5.6	6	0.9	20	2.8	702	26.0
臨海地区	735	57.5	143	11.2	220	17.2	161	12.6	1,278	17.0
品川地区	532	18.3	817	28.0	219	7.5	244	8.4	2,914	19.5
秋葉原地区	2	0.3	44	6.8	333	51.2	47	7.3	651	20.1
合計	4,829	8.1	7,016	11.8	6,042	10.2	6,931	11.7	59,298	26.0

(注) 1 課税資料から作成(平成29年1月1日現在)。事務所には銀行を含む。

2 築後年数は、平成29年と建物が完成した年との差である。例えば、平成28年中に完成した建物は、築後1年としている。

平均築後年数 = $\Sigma((\text{各建物の床面積}) \times (\text{各建物の築後年数})) / \Sigma(\text{各建物の床面積})$

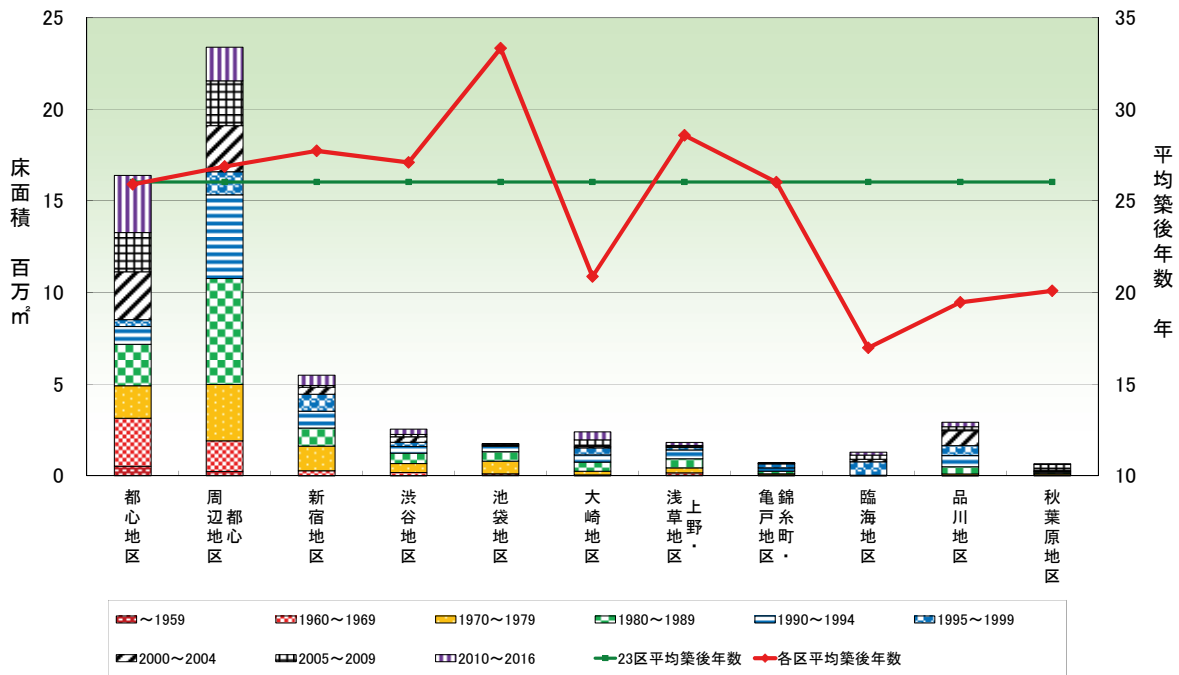
平均築後年数は、当該区域内の各建物の床面積と築後年数の積の総和を、当該区域内の各建物の床面積の総和で除した商である。

3 免税点未満を含む。

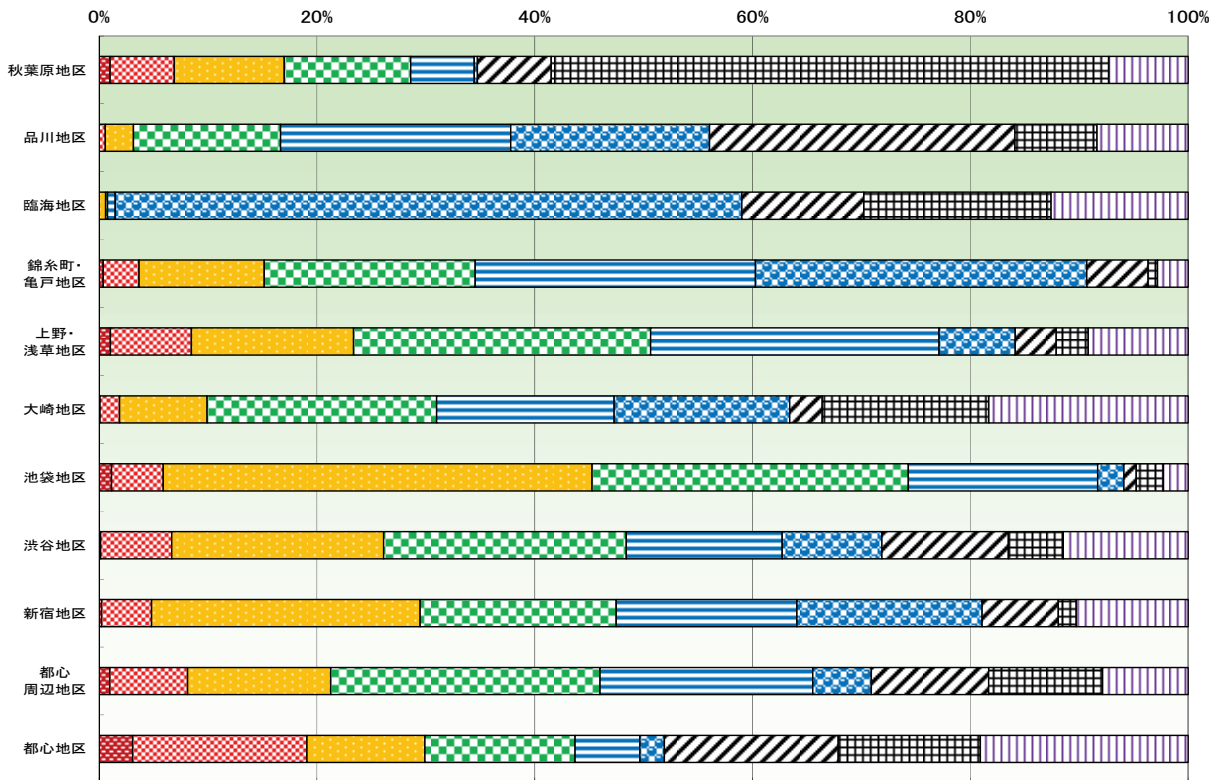
4 端数処理のため、各項の和と表示した計は、必ずしも一致しない。

5 本節の「拠点等各地区周辺」とは、「新しい都市づくりのための都市開発諸制度活用方針」(東京都都市整備局 平成20年12月)で示す、センター・コア・エリア内の都心等拠点地区と複合市街地ゾーンの内部及び周辺の区域並びに「臨海副都心まちづくり推進計画」(東京都 平成9年3月)で示す臨海副都心の内部及び周辺の区域で、おおむね表5-6-3に示す町丁目の範囲である。本節の各図の値は、各地区周辺の値を表す。

図5-6-1 拠点等各地区周辺の事務所の建築年別内訳



建築年代別 床面積割合(拠点別 事務所)

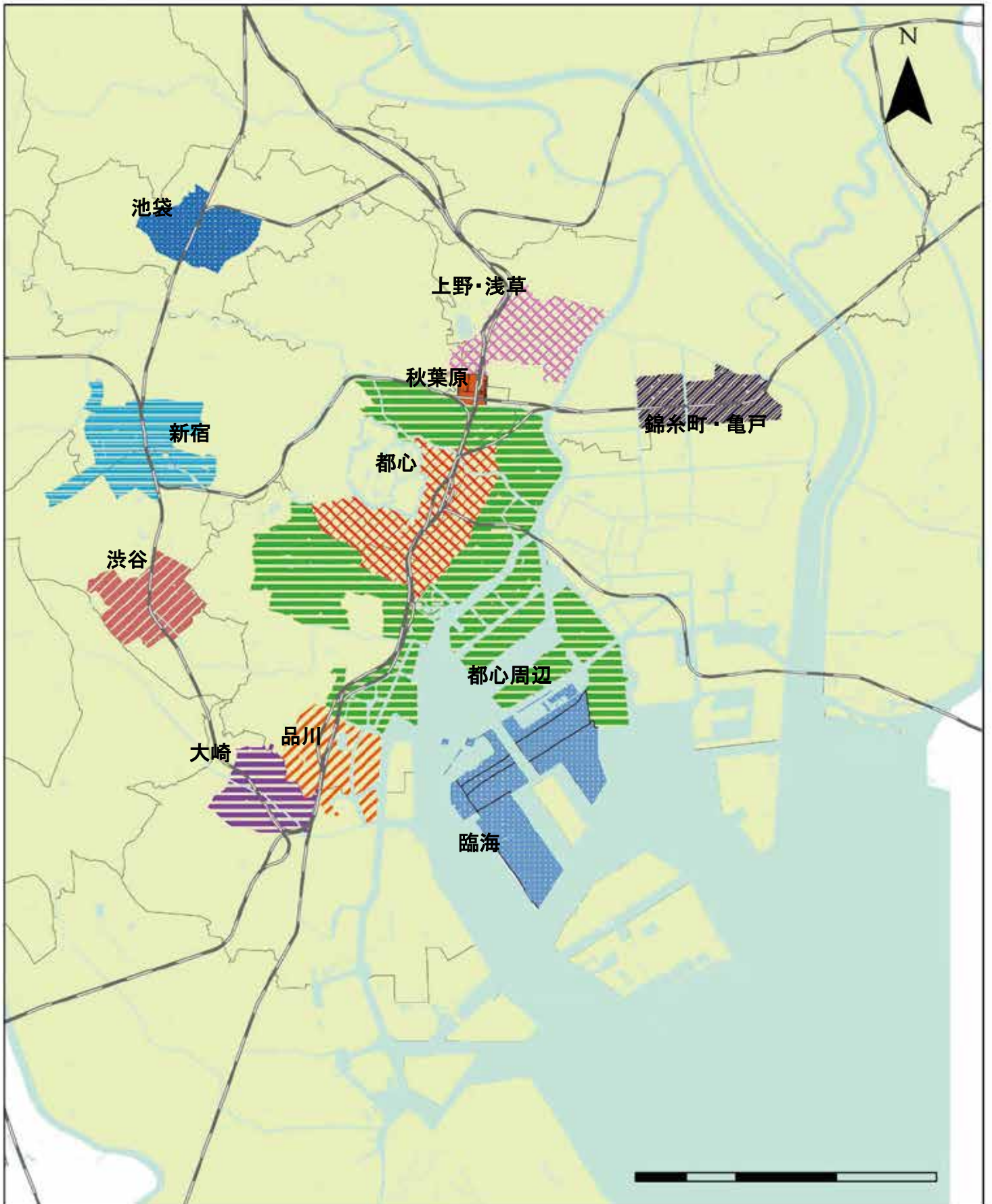


- (注) 1 課税資料から作成(平成29年1月1日現在)、事務所には銀行を含む。
 2 築後年数は、平成29年と建物が完成した年との差である。例えば、平成28年中に完成した建物は、築後1年としている。

$$\text{平均築後年数} = \frac{\sum (\text{各建物の床面積}) \times (\text{各建物の築後年数})}{\sum (\text{各建物の床面積})}$$

 平均築後年数は、当該区域内の各建物の床面積と築後年数の積の総和を、当該区域内の各建物の床面積の総和で除した商である。
 3 免税点未満を含む。
 4 端数処理のため、各項の和と表示した計は、必ずしも一致しない。
 5 本節の「拠点等各地区周辺」とは、「新しい都市づくりのための都市開発諸制度活用方針」(東京都都市整備局 平成20年12月)で示す、センター・コア・エリア内の都心等拠点地区と複合市街地ゾーンの内部及び周辺の区域並びに「臨海副都心まちづくり推進計画」(東京都 平成9年3月)で示す臨海副都心の内部及び周辺の区域で、おおむね表5-6-3に示す丁目の範囲である。本節の各図の値は、各地区周辺の値を表す。

図5-6-2 拠点等各地区周辺の位置図



(注) 「拠点等各地区周辺」とは、「新しい都市づくりのための都市開発諸制度活用方針」(東京都都市整備局平成20年12月)で示す、センター・コア・エリア内の都心等拠点地区と複合市街地ゾーン内部及び周辺の区域、並びに「臨海副都心まちづくり推進計画」(平成9年3月 東京都)で示す臨海副都心の内部及び周辺の区域で、おおむね表5-6-3に示す町丁目の範囲である。図中の河川、運河、海面等は含まない。

表5-6-3 拠点等各地区周辺の区町丁目

(都心地区)

千代田区	永田町一丁目、同二丁目、霞が関一丁目～同三丁目、丸の内一丁目～同三丁目、大手町一丁目、同二丁目、内幸町一丁目、同二丁目、日比谷公園、有楽町一丁目、同二丁目
中央区	京橋一丁目～同三丁目、銀座一丁目～同八丁目、日本橋一丁目～同三丁目、日本橋室町一丁目～同三丁目、日本橋本石町一丁目～同四丁目、日本橋本町一丁目～同三丁目、八重洲一丁目、同二丁目
港区	虎ノ門一丁目、新橋一丁目～同四丁目、西新橋一丁目、同二丁目、東新橋一丁目

(都心周辺地区)

千代田区	一ツ橋一丁目、同二丁目、神田猿樂町一丁目、同二丁目、岩本町一丁目～同三丁目、九段南一丁目、九段北一丁目、神田三崎町一丁目～同三丁目、神田錦町一丁目～同三丁目、神田紺屋町、神田駿河台一丁目～同四丁目、神田司町二丁目、神田小川町一丁目～同三丁目、神田神保町一丁目～同三丁目、神田須田町一丁目、同二丁目、神田西福田町、神田多町二丁目、神田淡路町一丁目、同二丁目、神田鍛冶町三丁目、神田東紺屋町、神田東松下町、神田美倉町、神田美土代町、神田富山町、神田北乗物町、神田岩本町、西神田一丁目～同三丁目、鍛冶町一丁目、同二丁目、東神田一丁目、同二丁目、内神田一丁目～同三丁目、飯田橋二丁目、同三丁目
中央区	月島一丁目～同四丁目、勝どき一丁目～同六丁目、新川一丁目、同二丁目、新富一丁目、同二丁目、晴海一丁目～同五丁目、築地一丁目～同七丁目、佃一丁目～同三丁目、東日本橋一丁目～同三丁目、日本橋横山町、日本橋蛸殻町一丁目、同二丁目、日本橋兜町、日本橋茅場町一丁目～同三丁目、日本橋久松町、日本橋室町四丁目、日本橋小舟町、日本橋小伝馬町、日本橋小網町、日本橋人形町一丁目～同三丁目、日本橋大伝馬町、日本橋中洲、日本橋馬喰町一丁目、同二丁目、日本橋箱崎町、日本橋浜町一丁目～同三丁目、日本橋富沢町、日本橋堀留町一丁目、同二丁目、入船一丁目～同三丁目、同八丁目堀一丁目～同四丁目、浜離宮公園、豊海町、湊一丁目～同三丁目、明石町、日本橋本町四丁目
港区	愛宕一丁目、同二丁目、海岸一丁目～同三丁目、元赤坂一丁目、虎ノ門二丁目～同五丁目、三田三丁目、芝一丁目～同五丁目、芝浦一丁目～同四丁目、芝公園一丁目～同四丁目、芝大門一丁目、同二丁目、新橋五丁目、同六丁目、西新橋三丁目、赤坂一丁目～同九丁目、東新橋二丁目、東麻布一丁目～同三丁目、南青山一丁目、浜松町一丁目、同二丁目、麻布永坂町、麻布台一丁目～同三丁目、麻布十番一丁目、麻布狸穴町、六本木一丁目～同七丁目
江東区	東雲一丁目、同二丁目、豊洲一丁目～同六丁目

(新宿地区)

新宿区	歌舞伎町一丁目、同二丁目、新宿三丁目～同六丁目、西新宿一丁目～同三丁目、同六丁目～同八丁目、内藤町、北新宿二丁目
渋谷区	千駄ヶ谷五丁目、同六丁目、代々木一丁目～同三丁目、本町一丁目

(渋谷地区)

渋谷区	円山町、桜丘町、渋谷一丁目～同四丁目、松濤一丁目、神宮前五丁目、同六丁目、神山町、神泉町、神南町一丁目、東一丁目、道玄坂一丁目、同二丁目、南平台町、鶯谷町、宇田川町
-----	--

(池袋地区)

豊島区	西池袋一丁目～同三丁目、同五丁目、池袋一丁目、同二丁目、東池袋一丁目～同四丁目、南池袋一～同三丁目
-----	---

(大崎地区)

品川区	西五反田一丁目、同二丁目、同六丁目～同八丁目、大崎一丁目～同五丁目、東五反田一丁目～同五丁目、北品川四丁目～同六丁目
-----	--

(上野・浅草地区)

千代田区	外神田五丁目、同六丁目
文京区	湯島三丁目
台東区	花川戸一丁目、同二丁目、駒形一丁目、同二丁目、元浅草一丁目～同四丁目、三筋二丁目、寿一丁目～同四丁目、小島二丁目、松が谷一丁目～同三丁目、上野一丁目～同七丁目、東上野一丁目～同六丁目、北上野一丁目、同二丁目、西浅草一丁目～同三丁目、浅草一丁目、同二丁目、蔵前二丁目～同四丁目、台東四丁目、雷門一丁目、同二丁目

(錦糸町・亀戸地区)

墨田区	錦糸一丁目～同四丁目、江東橋一丁目～同四丁目、太平一丁目～同四丁目
江東区	亀戸一丁目～同八丁目

(臨海地区)

港区	台場一丁目、同二丁目
江東区	青海一丁目、同二丁目、有明一丁目～同三丁目
品川区	東八潮

(品川地区)

港区	港南一丁目～同四丁目、高輪二丁目～同四丁目
品川区	東品川二丁目、北品川一丁目

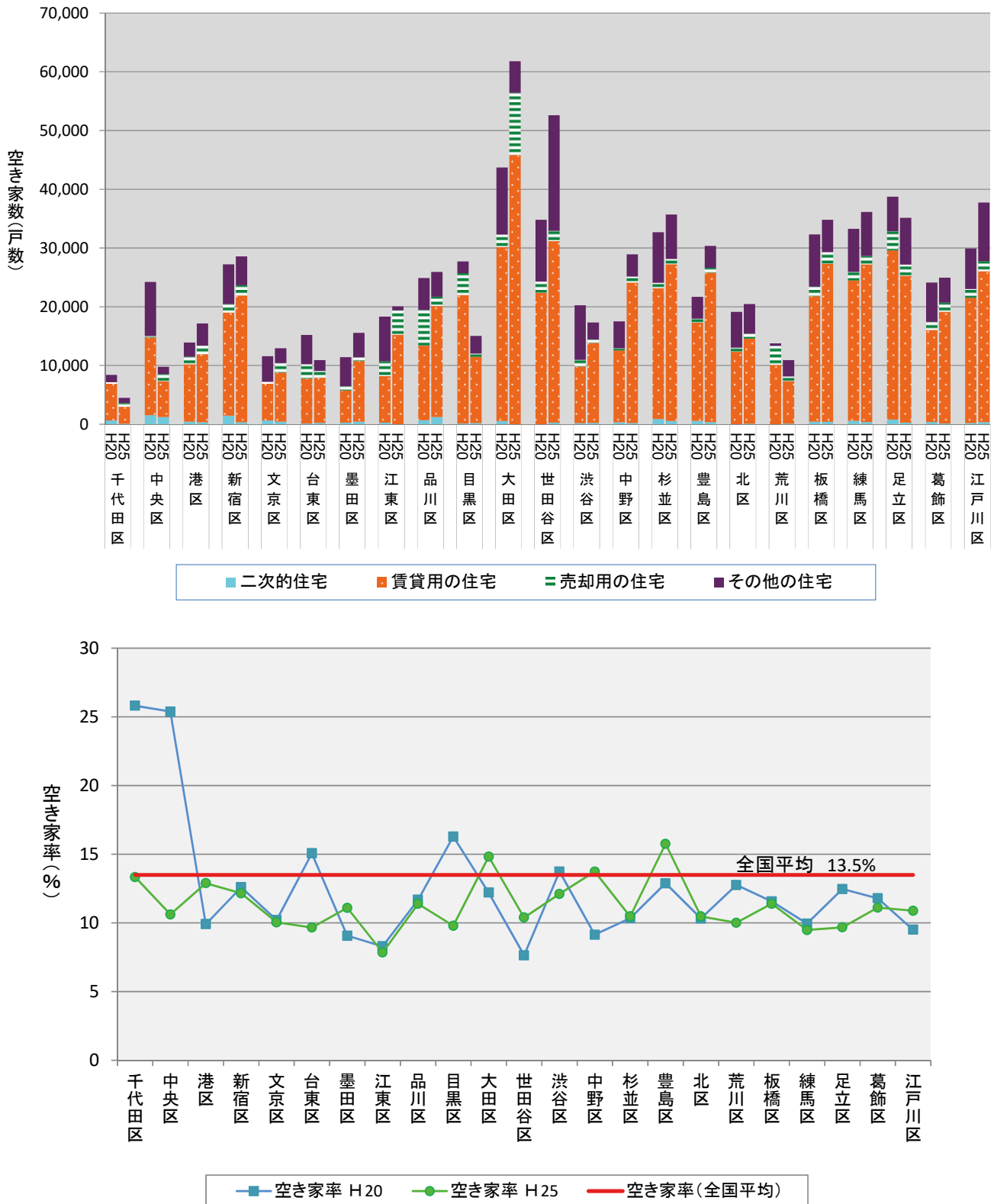
(秋葉原地区)

千代田区	外神田一丁目、同三丁目、同四丁目、神田花岡町、神田佐久間町一丁目、神田松永町、神田相生町、神田練塀町
台東区	秋葉原

(注) 「拠点等各地区周辺」とは、「新しい都市づくりのための都市開発諸制度活用方針」(東京都都市整備局 平成20年12月)で示す、センター・コア・エリア内の都心等拠点地区と複合市街地ゾーンの内部及び周辺の区域、並びに「臨海副都心まちづくり推進計画」(東京都 平成9年3月)で示す臨海副都心の内部及び周辺の区域で、おおむね本表に示す町丁目の範囲である。

7 空き家数及び空き家率

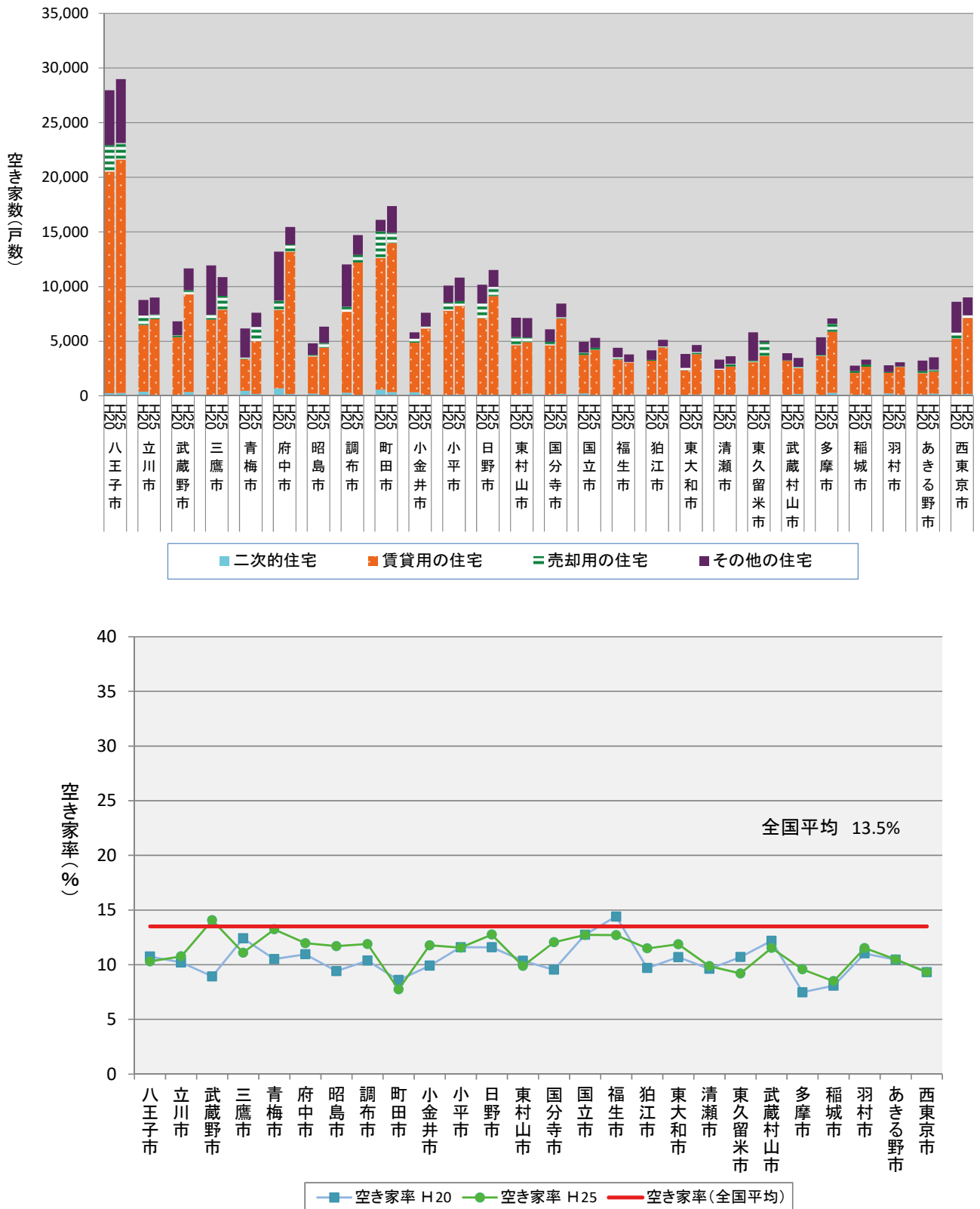
図5-7-1 空き家数及び空き家率比較（区部）



(注)

- 1 総務省統計局「平成20年住宅・土地統計調査」及び「平成25年住宅・土地統計調査」から作成
- 2 空き家とは、別荘などの二次的住宅、賃貸や売却のための住宅、その他の住宅（例えば、転勤・入院などのため居住世帯が長期にわたって不在の住宅や建替えなどのために取り壊すことになっている住宅など）を指す。

図5-7-2 空き家数及び空き家率比較（多摩部）



(注)

- 1 総務省統計局「平成20年住宅・土地統計調査」及び「平成25年住宅・土地統計調査」から作成
- 2 空き家とは、別荘などの二次的住宅、賃貸や売却のための住宅、その他の住宅（例えば、転勤・入院などのため居住世帯が長期にわたって不在の住宅や建替えなどのために取り壊すことになっている住宅など）を指す。

表5-7-1 空き家数の内訳

(単位：戸数)

区市町村名	平成20年度					平成25年度					空き家総数 H25-H20	
	全体	二次的 住宅	賃貸用 の住宅	売却用 の住宅	その他 の住宅	全体	二次的 住宅	賃貸用 の住宅	売却用 の住宅	その他 の住宅		
区	千代田区	8,380	640	6,230	300	1,220	4,490	80	2,890	660	860	-3,890
	中央区	24,230	1,540	13,220	270	9,200	9,800	1,240	6,040	1,260	1,250	-14,430
	港区	13,920	430	9,800	1,260	2,430	17,140	340	11,580	1,470	3,760	3,220
	新宿区	27,210	1,460	17,550	1,440	6,760	28,560	330	21,590	1,750	4,890	1,350
	文京区	11,580	650	6,240	330	4,360	12,950	430	8,370	1,620	2,530	1,370
	台東区	15,200	130	7,630	2,450	4,990	10,900	230	7,670	1,160	1,840	-4,300
	墨田区	11,430	290	5,460	730	4,940	15,570	430	10,320	650	4,160	4,140
	江東区	18,320	290	7,890	2,520	7,620	20,080	20	15,240	4,120	700	1,760
	品川区	24,890	690	12,690	6,090	5,420	25,930	1,230	18,900	1,580	4,230	1,040
	目黒区	27,720	130	21,860	3,720	2,020	15,040	220	11,250	540	3,030	-12,680
	大田区	43,700	540	29,620	2,140	11,410	61,790	60	45,750	10,620	5,360	18,090
	世田谷区	34,790	60	22,320	1,900	10,520	52,600	290	30,870	1,750	19,690	17,810
	渋谷区	20,250	190	9,620	1,160	9,280	17,320	240	13,590	610	2,880	-2,930
	中野区	17,500	330	12,220	380	4,570	28,920	220	23,920	990	3,790	11,420
	杉並区	32,690	890	22,270	910	8,620	35,690	560	26,680	900	7,560	3,000
	豊島区	21,680	600	16,680	680	3,730	30,370	360	25,450	840	3,720	8,690
	北区	19,110	40	12,290	710	6,080	20,470	90	14,480	860	5,040	1,360
	荒川区	13,770	30	10,080	3,240	410	10,900	100	7,250	800	2,750	-2,870
	板橋区	32,330	430	21,370	1,620	8,900	34,810	400	26,920	1,970	5,520	2,480
	練馬区	33,280	600	23,860	1,470	7,350	36,150	390	26,830	1,430	7,500	2,870
足立区	38,730	790	28,800	3,270	5,870	35,150	290	24,980	1,910	7,970	-3,580	
葛飾区	24,130	380	15,670	1,390	6,680	24,960	130	19,020	1,530	4,270	830	
江戸川区	29,920	210	21,290	1,520	6,900	37,730	350	25,710	1,710	9,960	7,810	
区部計	544,800	11,300	354,700	39,500	139,300	587,300	8,000	425,300	40,700	113,200	42,500	
市	八王子市	27,960	240	20,280	2,420	5,020	28,980	260	21,350	1,520	5,850	1,020
	立川市	8,780	380	6,090	870	1,430	9,010	40	6,980	430	1,550	230
	武蔵野市	6,820	40	5,330	180	1,260	11,670	360	8,920	390	1,990	4,850
	三鷹市	11,920	80	6,890	450	4,510	10,860	40	7,840	1,270	1,720	-1,060
	青梅市	6,160	460	2,880	160	2,660	7,610	170	4,830	1,300	1,300	1,450
	府中市	13,190	680	7,170	860	4,490	15,460	170	13,010	670	1,600	2,270
	昭島市	4,820	210	3,390	140	1,070	6,330	70	4,320	450	1,490	1,510
	調布市	12,010	290	7,410	450	3,870	14,720	100	12,100	690	1,830	2,710
	町田市	16,120	560	12,030	2,460	1,060	17,360	340	13,630	950	2,440	1,240
	小金井市	5,820	330	4,540	360	580	7,610	60	6,100	200	1,250	1,790
	小平市	10,070	60	7,730	740	1,560	10,830	140	8,090	440	2,150	760
	日野市	10,170	60	7,040	1,360	1,710	11,520	40	9,070	860	1,550	1,350
	東村山市	7,150	100	4,540	750	1,760	7,110	180	4,740	430	1,760	-40
	国分寺市	6,080	100	4,530	320	1,130	8,450	170	6,890	130	1,250	2,370
	国立市	4,950	230	3,510	220	980	5,300	50	4,150	190	920	350
	福生市	4,400	60	3,270	200	870	3,790	40	3,000	50	700	-610
	狛江市	4,160	10	3,200	80	870	5,130	60	4,370	100	600	970
	東大和市	3,840	60	2,270	230	1,280	4,650	120	3,690	190	650	810
	清瀬市	3,330	120	2,270	100	830	3,620	10	2,670	230	720	290
	東久留米市	5,810	30	3,040	160	2,580	5,040	70	3,570	1,290	110	-770
武蔵村山市	3,900	70	3,130	50	650	3,480	170	2,370	130	800	-420	
多摩市	5,370	70	3,570	120	1,600	7,080	270	5,590	730	490	1,710	
稲城市	2,760	20	2,080	180	480	3,320	40	2,630	210	440	560	
羽村市	2,800	230	1,880	80	610	3,080	100	2,540	60	370	280	
あきる野市	3,220	120	1,950	190	960	3,520	200	2,030	170	1,120	300	
西東京市	8,590	150	5,070	570	2,810	9,010	160	6,960	250	1,640	420	
市部計	200,200	4,800	135,100	13,700	46,600	224,600	3,500	171,500	13,400	36,300	24,400	
合	745,000	16,100	489,800	53,200	185,900	811,900	11,500	596,800	54,100	149,500	66,900	

(注) 総務省統計局「平成20年住宅・土地統計調査」及び「平成25年住宅・土地統計調査」から作成
端数処理のため、各項の和と表記した計は必ずしも一致しない。

表5-7-2 空き家率の内訳

(空き家率単位：%、住宅単位：戸数)

区市町村名		平成20年度						平成25年度					
		空き家率					住宅 総数	空き家率					住宅 総数
		全体	二次的	賃貸用	売却用	その他		全体	二次的	賃貸用	売却用	その他	
区	千代田区	25.8	2.0	19.2	0.9	3.8	32,460	13.3	0.2	8.6	2.0	2.6	33,670
	中央区	25.4	1.6	13.9	0.3	9.6	95,420	10.6	1.3	6.5	1.4	1.4	92,260
	港区	9.9	0.3	7.0	0.9	1.7	140,440	12.9	0.3	8.7	1.1	2.8	132,910
	新宿区	12.6	0.7	8.1	0.7	3.1	215,890	12.2	0.1	9.2	0.7	2.1	234,960
	文京区	10.2	0.6	5.5	0.3	3.8	113,410	10.0	0.3	6.5	1.3	2.0	128,940
	台東区	15.1	0.1	7.6	2.4	4.9	100,860	9.7	0.2	6.8	1.0	1.6	112,730
	墨田区	9.1	0.2	4.3	0.6	3.9	126,050	11.1	0.3	7.4	0.5	3.0	140,210
	江東区	8.3	0.1	3.6	1.1	3.5	220,760	7.8	0.0	6.0	1.6	0.3	255,910
	品川区	11.7	0.3	6.0	2.9	2.5	213,050	11.4	0.5	8.3	0.7	1.9	227,590
	目黒区	16.3	0.1	12.8	2.2	1.2	170,140	9.8	0.1	7.3	0.4	2.0	153,510
	大田区	12.2	0.2	8.3	0.6	3.2	357,800	14.8	0.0	11.0	2.5	1.3	416,610
	世田谷区	7.6	0.0	4.9	0.4	2.3	455,220	10.4	0.1	6.1	0.3	3.9	505,840
	渋谷区	13.7	0.1	6.5	0.8	6.3	147,380	12.1	0.2	9.5	0.4	2.0	142,950
	中野区	9.1	0.2	6.4	0.2	2.4	191,320	13.7	0.1	11.4	0.5	1.8	210,420
	杉並区	10.3	0.3	7.0	0.3	2.7	315,910	10.5	0.2	7.8	0.3	2.2	340,730
	豊島区	12.9	0.4	9.9	0.4	2.2	168,250	15.8	0.2	13.2	0.4	1.9	192,660
	北区	10.3	0.0	6.6	0.4	3.3	185,080	10.5	0.0	7.4	0.4	2.6	195,380
	荒川区	12.8	0.0	9.3	3.0	0.4	107,860	10.0	0.1	6.7	0.7	2.5	108,790
	板橋区	11.6	0.2	7.6	0.6	3.2	279,420	11.4	0.1	8.8	0.6	1.8	305,370
	練馬区	10.0	0.2	7.1	0.4	2.2	334,410	9.5	0.1	7.0	0.4	2.0	380,910
足立区	12.5	0.3	9.3	1.1	1.9	310,590	9.7	0.1	6.9	0.5	2.2	362,950	
葛飾区	11.8	0.2	7.7	0.7	3.3	204,660	11.1	0.7	8.5	0.7	1.9	224,480	
江戸川区	9.5	0.1	6.8	0.5	2.2	314,690	10.9	0.1	7.4	0.5	2.9	346,710	
区部計	11.3	0.2	7.4	0.8	2.9	4,801,080	11.2	0.2	8.1	0.8	2.2	5,246,470	
市	八王子市	10.7	0.1	7.8	0.9	1.9	260,340	10.3	0.1	7.6	0.5	2.1	281,300
	立川市	10.2	0.4	7.1	1.0	1.7	85,970	10.8	0.0	8.3	0.5	1.9	83,760
	武蔵野市	8.9	0.1	7.0	0.2	1.6	76,380	14.1	0.4	10.8	0.5	2.4	82,930
	三鷹市	12.4	0.1	7.2	0.5	4.7	96,100	11.1	0.0	8.0	1.3	1.8	97,820
	青梅市	10.5	0.8	4.9	0.3	4.5	58,570	13.2	0.3	8.4	2.3	2.3	57,500
	府中市	11.0	0.6	6.0	0.7	3.7	120,450	12.0	0.1	10.1	0.5	1.2	129,130
	昭島市	9.4	0.4	6.6	0.3	2.1	51,170	11.7	0.1	8.0	0.8	2.8	54,080
	調布市	10.4	0.3	6.4	0.4	3.3	115,750	11.9	0.1	9.8	0.6	1.5	123,790
	町田市	8.6	0.3	6.4	1.3	0.6	187,500	7.7	0.2	6.1	0.4	1.1	224,120
	小金井市	9.9	0.6	7.7	0.6	1.0	58,750	11.8	0.1	9.4	0.3	1.9	64,630
	小平市	11.6	0.1	8.9	0.9	1.8	86,760	11.6	0.1	8.6	0.5	2.3	93,650
	日野市	11.6	0.1	8.0	1.6	1.9	87,720	12.8	0.0	10.0	1.0	1.7	90,340
	東村山市	10.4	0.1	6.6	1.1	2.6	68,970	9.9	0.3	6.6	0.6	2.4	71,910
	国分寺市	9.5	0.2	7.1	0.5	1.8	63,700	12.1	0.2	9.8	0.2	1.8	70,060
	国立市	12.7	0.6	9.0	0.6	2.5	38,850	12.7	0.1	10.0	0.5	2.2	41,650
	福生市	14.4	0.2	10.7	0.7	2.8	30,540	12.7	0.1	10.1	0.2	2.3	29,820
	狛江市	9.7	0.0	7.5	0.2	2.0	42,890	11.5	0.1	9.8	0.2	1.3	44,620
	東大和市	10.7	0.2	6.3	0.6	3.6	35,920	11.9	0.3	9.4	0.5	1.7	39,160
	清瀬市	9.6	0.3	6.6	0.3	2.4	34,630	9.9	0.0	7.3	0.6	2.0	36,660
	東久留米市	10.7	0.1	5.6	0.3	4.8	54,280	9.2	0.1	6.5	2.4	0.2	54,770
	武蔵村山市	12.2	0.2	9.8	0.2	2.0	32,000	11.5	0.6	7.9	0.4	2.7	30,160
	多摩市	7.5	0.1	5.0	0.2	2.2	71,780	9.6	0.4	7.6	1.0	0.7	73,860
	稲城市	8.1	0.1	6.1	0.5	1.4	34,170	8.5	0.1	6.7	0.5	1.1	39,080
羽村市	11.0	0.9	7.4	0.3	2.4	25,390	11.5	0.4	9.5	0.2	1.4	26,730	
あきる野市	10.5	0.4	6.3	0.6	3.1	30,810	10.5	0.6	6.0	0.5	3.3	33,570	
西東京市	9.3	0.2	5.5	0.6	3.0	92,270	9.3	0.2	7.2	0.3	1.7	96,700	
市部計	10.3	0.2	7.0	0.7	2.4	1,941,620	10.8	0.2	8.3	0.6	1.8	2,071,730	
合計	11.0	0.2	7.3	0.8	2.8	6,742,700	11.1	0.2	8.2	0.7	2.0	7,318,200	

(注) 総務省統計局「平成20年住宅・土地統計調査」及び「平成25年住宅・土地統計調査」から作成

図 5-7-3 区部・多摩部の空き家率比較（賃貸用の住宅）

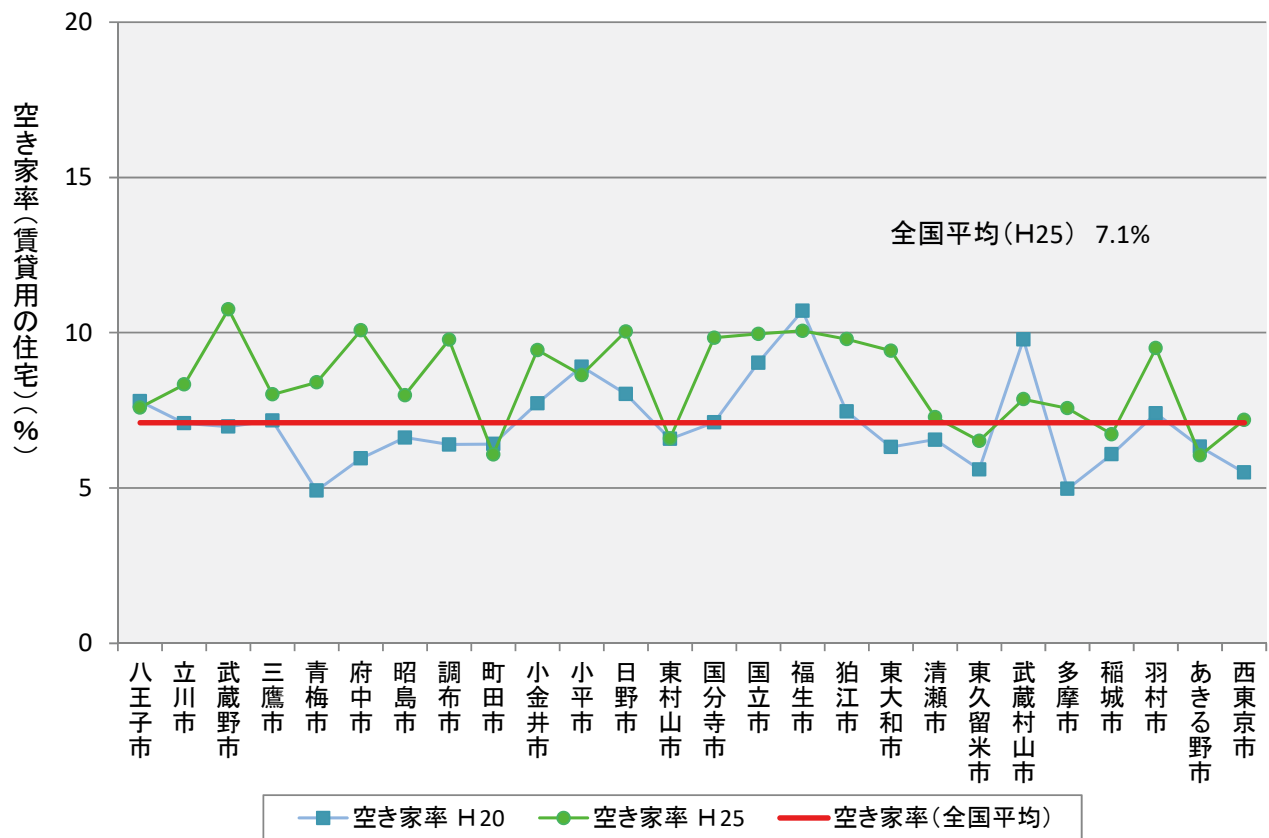
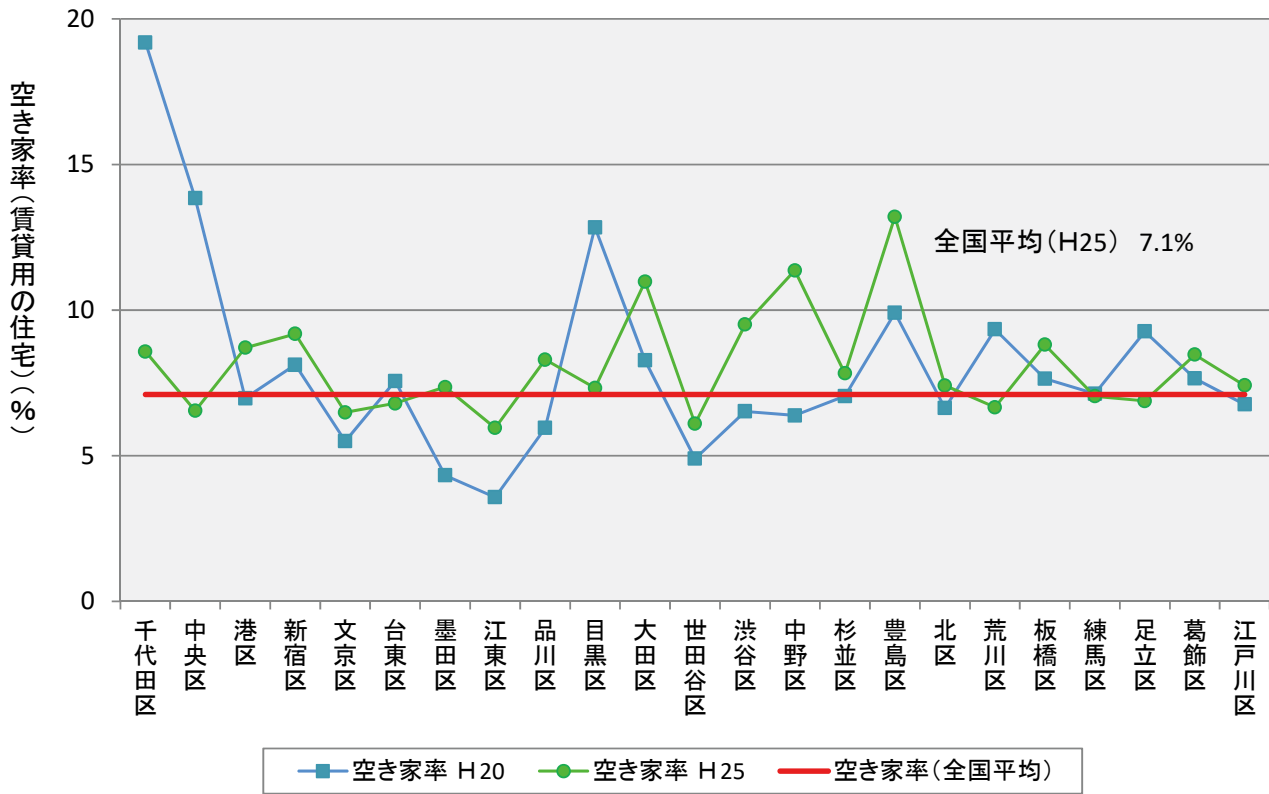


図5-7-4 区部・多摩部の空き家率比較（その他の住宅）

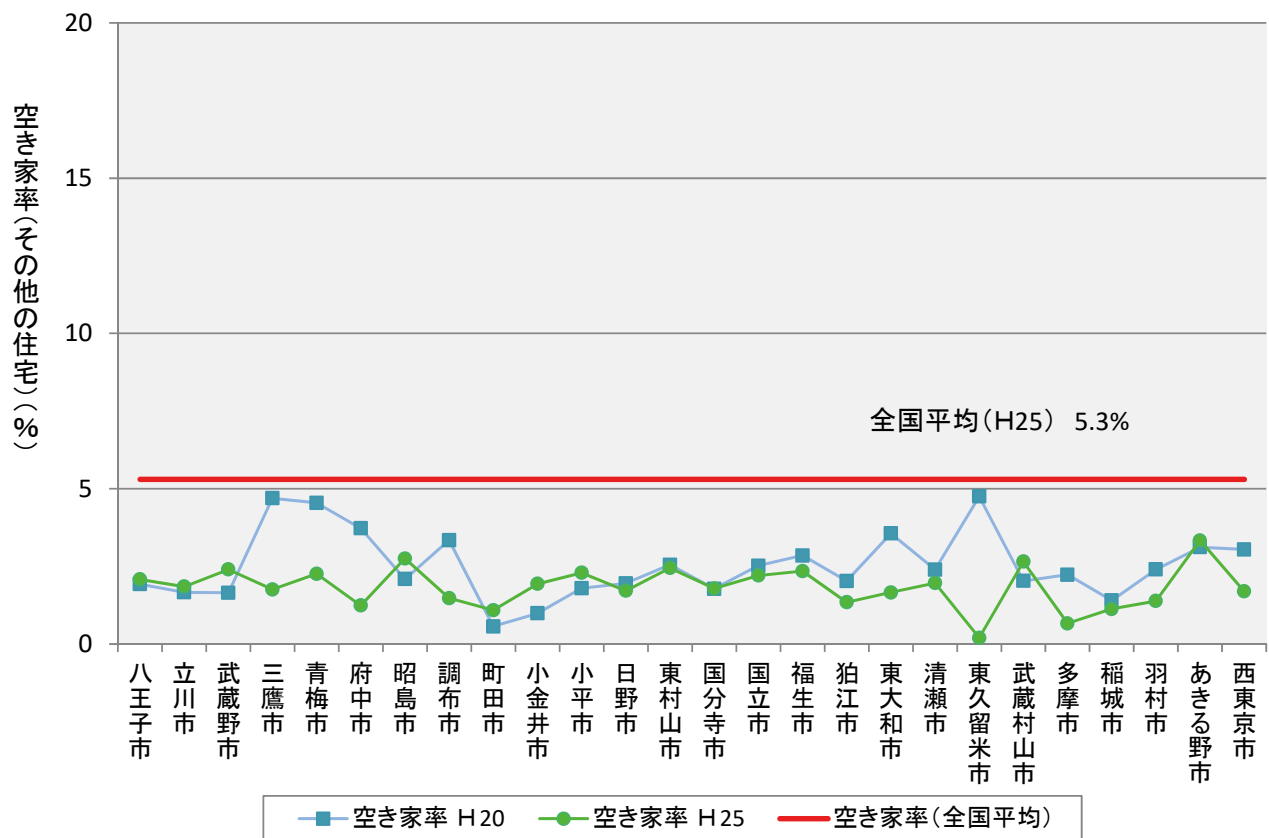
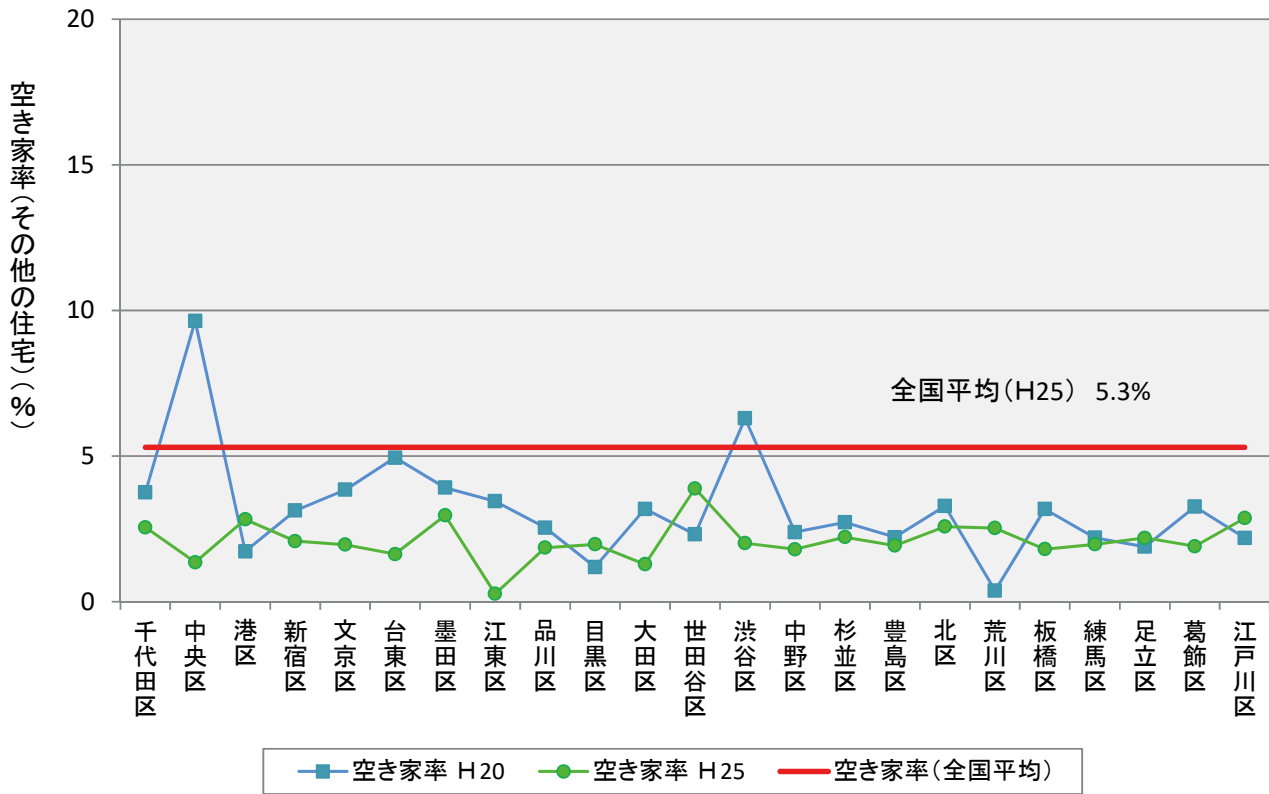


表5-7-3 種類・建て方・構造別空き家数（平成25年度）

東京都	合計	戸建								長屋建								共同住宅								その他
		総数	木造 (防火木造 除く)	防火木造	鉄筋鉄骨 コルナト造	鉄骨造	その他	総数	木造 (防火木造 除く)	防火木造	鉄筋鉄骨 コルナト造	鉄骨造	その他	総数	木造 (防火木造 除く)	防火木造	鉄筋鉄骨 コルナト造	鉄骨造	その他							
																				その他						
空き家総数	817,100	114,300	45,000	61,400	3,900	3,800	100	14,600	4,300	7,600	1,300	1,100	200	684,600	48,500	116,200	419,000	99,600	1,300	3,700						
二次的住宅	12,100	3,900	1,300	2,000	400	100	0	400	100	200	100	0	-	7,700	400	500	6,000	800	-	100						
賃貸用の住宅	598,400	14,700	6,100	7,500	500	600	-	9,400	2,800	5,000	800	700	100	573,400	43,600	105,900	332,400	90,300	1,100	1,000						
売却用の住宅	54,100	21,500	7,900	12,200	800	600	0	400	100	200	100	0	-	31,800	200	900	29,800	800	100	400						
その他の住宅	152,400	74,100	29,600	39,600	2,300	2,600	100	4,400	1,400	2,200	300	300	100	71,700	4,200	8,900	50,800	7,700	100	2,300						
腐朽・破損あり	161,500	35,900	21,700	12,600	700	800	0	3,700	2,200	1,300	100	100	-	121,200	25,600	28,800	49,600	16,800	500	800						
二次的住宅	1,700	1,000	500	400	-	100	-	0	0	0	-	-	-	700	200	200	200	100	-	-						
賃貸用の住宅	108,800	4,100	2,800	1,100	100	0	-	2,300	1,400	800	100	100	-	102,200	23,000	25,900	37,100	15,700	400	200						
売却用の住宅	8,000	5,500	3,700	1,800	0	0	0	0	0	0	-	-	-	2,300	200	200	1,900	-	100	100						
その他の住宅	43,000	25,300	14,800	9,300	500	700	-	1,300	800	500	-	-	-	15,900	2,100	2,500	10,300	1,000	-	500						
腐朽・破損なし	655,600	78,400	23,200	48,800	3,300	3,000	100	10,900	2,200	6,300	1,200	1,000	200	563,400	22,900	87,500	369,500	82,800	800	2,900						
二次的住宅	10,400	3,000	800	1,600	400	100	0	400	100	200	100	0	-	7,000	200	300	5,800	700	-	100						
賃貸用の住宅	489,600	10,600	3,300	6,400	300	500	-	7,000	1,400	4,200	700	600	100	471,100	20,600	80,000	295,300	74,500	700	800						
売却用の住宅	46,200	16,000	4,200	10,500	700	500	0	400	0	200	100	0	-	29,500	100	700	27,900	800	-	300						
その他の住宅	109,500	48,900	14,800	30,300	1,700	1,900	100	3,100	600	1,700	300	300	100	55,800	2,000	6,500	40,500	6,700	100	1,700						

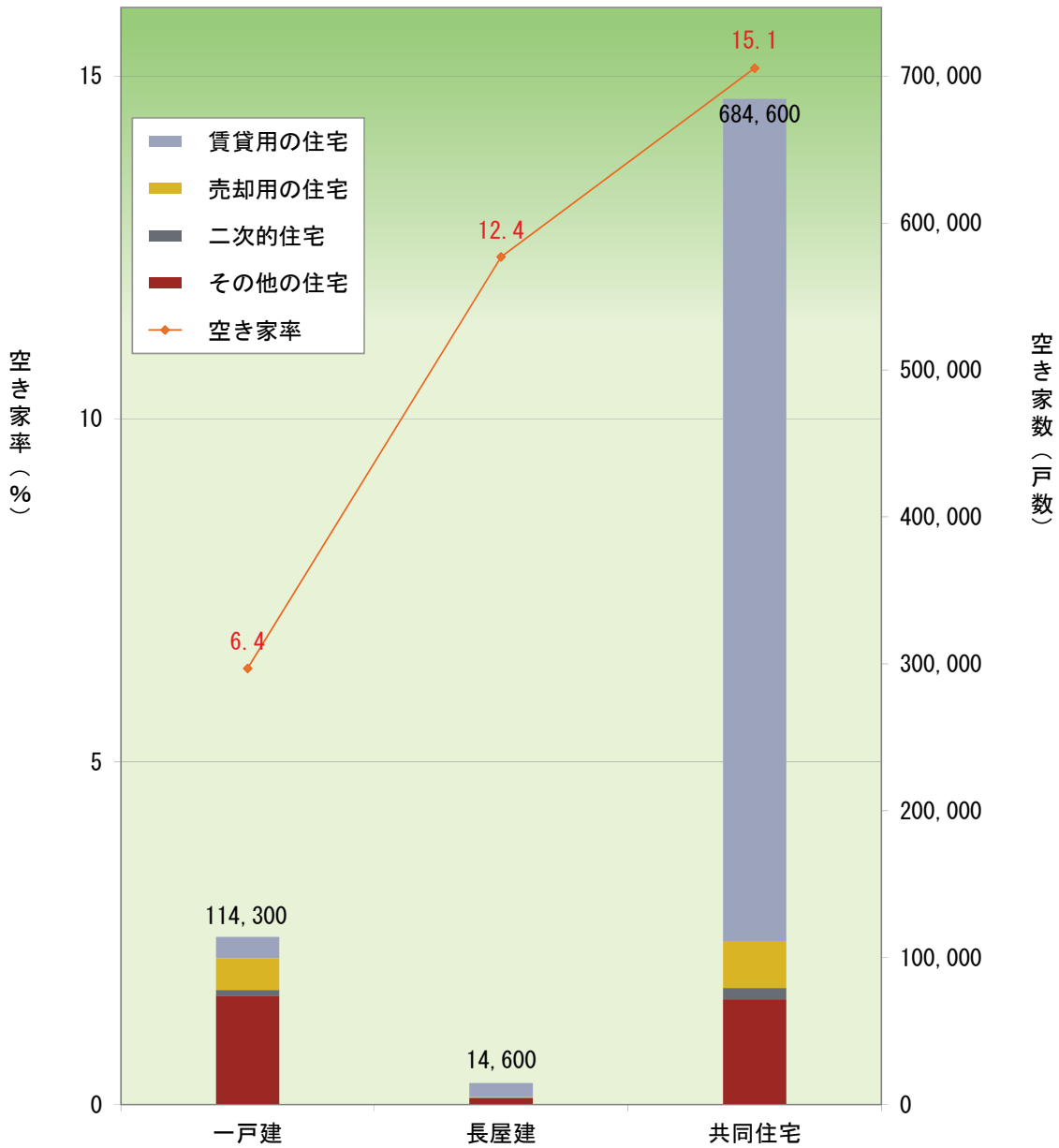
特別区部	合計	戸建								長屋建								共同住宅								その他
		総数	木造 (防火木造 除く)	防火木造	鉄筋鉄骨 コルナト造	鉄骨造	その他	総数	木造 (防火木造 除く)	防火木造	鉄筋鉄骨 コルナト造	鉄骨造	その他	総数	木造 (防火木造 除く)	防火木造	鉄筋鉄骨 コルナト造	鉄骨造	その他							
																				その他						
空き家総数	587,300	75,000	28,400	40,300	2,800	3,400	100	8,500	2,600	4,600	600	600	100	500,700	36,000	78,200	314,800	71,100	600	3,100						
二次的住宅	8,000	1,800	700	900	100	100	0	200	100	100	-	-	-	6,000	300	400	4,800	600	-	0						
賃貸用の住宅	425,300	9,900	3,800	5,300	400	500	-	5,100	1,500	2,800	400	400	100	409,400	31,700	69,600	244,300	63,200	600	800						
売却用の住宅	40,700	15,700	5,600	8,800	700	500	0	300	0	100	100	0	-	24,400	200	700	22,600	700	100	400						
その他の住宅	113,200	47,500	18,300	25,300	1,600	2,200	0	2,900	1,000	1,600	200	200	-	60,900	3,700	7,600	43,100	6,500	-	1,900						
腐朽・破損あり	115,200	23,200	13,600	8,600	400	600	0	2,100	1,000	1,100	0	100	-	89,200	19,200	20,500	38,000	11,200	300	700						
二次的住宅	1,200	700	300	400	-	100	-	0	0	0	-	-	-	500	200	100	200	0	-	-						
賃貸用の住宅	76,300	2,300	1,500	600	100	0	-	1,100	500	600	0	100	-	72,800	17,000	18,200	26,800	10,400	300	100						
売却用の住宅	6,100	4,000	2,600	1,300	0	0	0	0	0	0	-	-	-	2,000	200	200	1,500	-	100	100						
その他の住宅	31,600	16,200	9,300	6,300	200	500	-	900	500	400	-	-	-	14,000	1,900	2,000	9,400	700	-	400						
腐朽・破損なし	472,100	51,800	14,800	31,700	2,500	2,800	100	6,400	1,600	3,500	600	500	100	411,500	16,800	57,700	276,800	59,900	300	2,400						
二次的住宅	6,800	1,100	500	500	100	0	0	100	100	100	-	-	-	5,500	200	300	4,600	500	-	0						
賃貸用の住宅	349,000	7,700	2,300	4,600	300	500	-	4,000	1,000	2,100	400	300	100	336,600	14,700	51,400	217,500	52,800	300	700						
売却用の住宅	34,700	11,700	3,000	7,500	700	500	0	300	0	100	100	0	-	22,400	100	500	21,100	700	-	300						
その他の住宅	81,600	31,300	9,100	19,000	1,400	1,800	0	2,000	500	1,100	200	200	-	46,900	1,800	5,600	33,700	5,800	-	1,400						

(戸数)

多摩部・ 島しょ部	戸建										長屋建										共同住宅						その他				
	木造 (防火木造 除く)		防火木造		鉄筋鉄骨 コブト造		鉄骨造		その他		木造 (防火木造 除く)		防火木造		鉄筋鉄骨 コブト造		鉄骨造		その他		木造 (防火木造 除く)		防火木造		鉄筋鉄骨 コブト造			鉄骨造		その他	
	総数		総数		総数		総数		総数		総数		総数		総数		総数		総数		総数		総数		総数			総数		総数	
空き家総数	229,800	39,300	16,600	21,100	1,100	400	0	6,100	1,700	3,000	700	500	100	183,900	12,500	38,000	104,200	28,500	700	600	100	100	100	100	100	100	100	100	100	100	
二次的住宅	4,100	2,100	600	1,100	300	0	0	200	0	100	100	-	-	1,700	100	100	1,200	200	-	-	-	-	-	-	-	-	-	-	-	-	
賃貸用の住宅	173,100	4,800	2,300	2,200	100	100	-	4,300	1,300	2,200	400	300	0	164,000	11,900	36,300	88,100	27,100	500	500	500	500	500	500	500	500	500	500	500		
売却用の住宅	13,400	5,800	2,300	3,400	100	100	0	100	100	100	0	0	-	7,400	0	200	7,200	100	0	0	0	0	0	0	0	0	0	0	0	0	
その他の住宅	39,200	26,600	11,300	14,300	700	400	100	1,500	400	600	100	100	100	10,800	500	1,300	7,700	1,200	100	100	100	100	100	100	100	100	100	100	100		
腐朽・破損あり	46,300	12,700	8,100	4,000	300	200	0	1,600	1,200	200	100	0	-	32,000	6,400	8,300	11,600	5,600	200	200	200	200	200	200	200	200	200	200	200		
二次的住宅	500	300	200	0	-	0	-	0	0	0	-	-	-	200	0	100	0	100	-	-	-	-	-	-	-	-	-	-	-	-	
賃貸用の住宅	32,500	1,800	1,300	500	0	0	-	1,200	900	200	100	0	-	29,400	6,000	7,700	10,300	5,300	100	100	100	100	100	100	100	100	100	100	100		
売却用の住宅	1,900	1,500	1,100	500	0	0	0	0	0	-	-	-	-	300	0	0	400	-	0	0	0	0	0	0	0	0	0	0	0	0	
その他の住宅	11,400	9,100	5,500	3,000	300	200	-	400	300	100	-	-	-	1,900	200	500	900	300	-	-	-	-	-	-	-	-	-	-	-		
腐朽・破損なし	183,500	26,600	8,400	17,100	800	200	0	4,500	600	2,800	600	500	100	151,900	6,100	29,800	92,700	22,900	500	500	500	500	500	500	500	500	500	500	500		
二次的住宅	3,600	1,900	300	1,100	300	100	0	300	0	100	100	-	-	1,500	0	0	1,200	200	-	-	-	-	-	-	-	-	-	-	-	-	
賃貸用の住宅	140,600	2,900	1,000	1,800	0	0	-	3,000	400	2,100	300	300	0	134,500	5,900	28,600	77,800	21,700	400	400	400	400	400	400	400	400	400	400	400		
売却用の住宅	11,500	4,300	1,200	3,000	0	0	0	100	0	100	0	0	-	7,100	0	200	6,800	100	-	-	-	-	-	-	-	-	-	-	-	-	
その他の住宅	27,900	17,600	5,700	11,300	300	100	100	1,100	100	600	100	100	100	8,900	200	900	6,800	900	100	100	100	100	100	100	100	100	100	100	100	100	

(注) 総務省統計局「平成25年住宅・土地統計調査」から作成
「多摩部・島しょ部」において、東京都全体から特別区部の数値を差し引いたもので整理した。

図表 5-7-5 空き家数・空き家率（種類・建て方別）
 図表 5-7-5-1 東京都全体



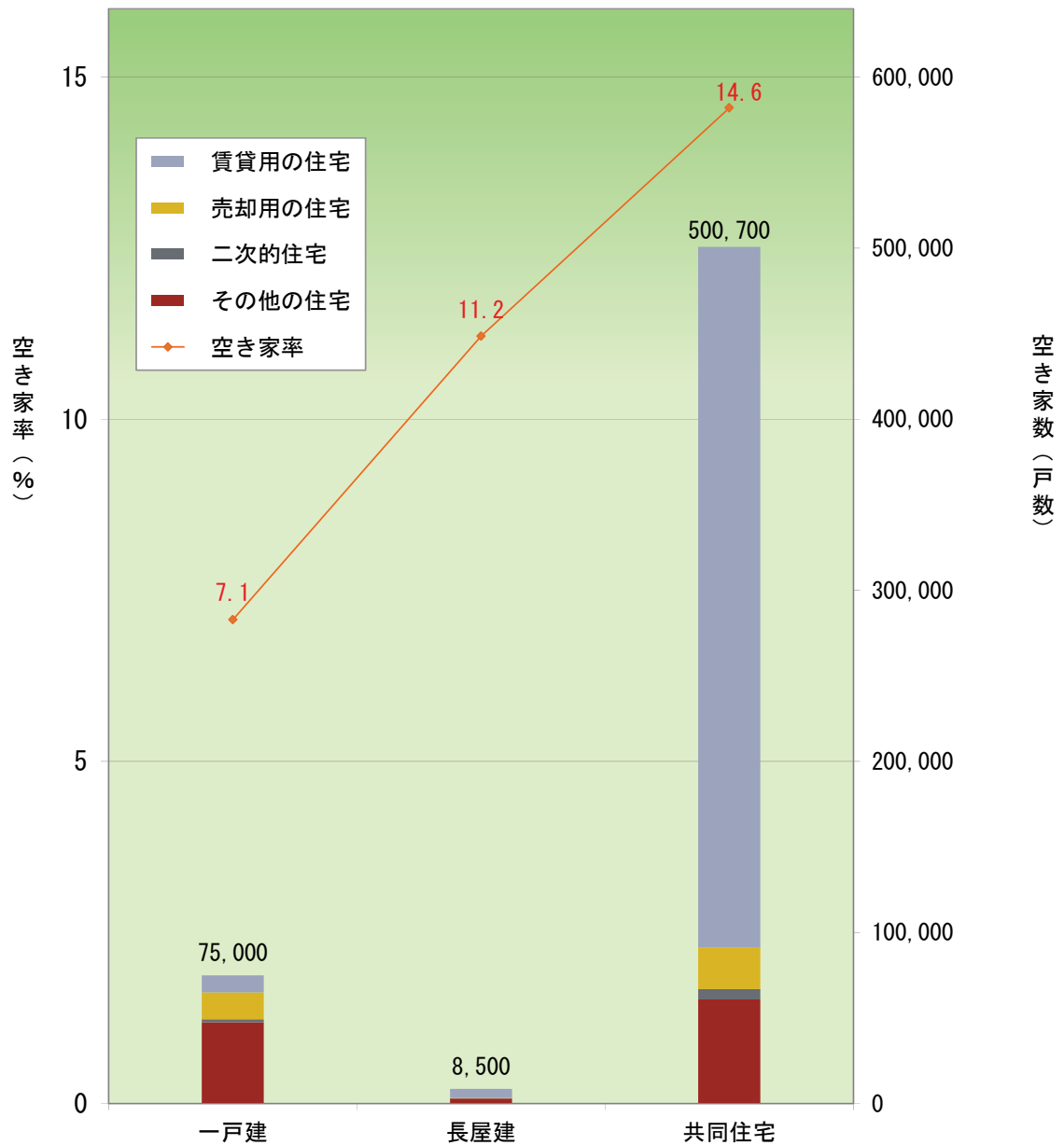
東京都全体 (空き家・住宅数単位：戸数、空き家率単位：%)

一戸建			長屋建			共同住宅		
空き家数	戸建住宅総数	空き家率	空き家数	長屋建住宅総数	空き家率	空き家数	共同住宅住宅総数	空き家率
114,300	1,797,300	6.4	14,600	118,100	12.4	684,600	4,529,700	15.1

(注)

- 1 総務省統計局「平成25年住宅・土地統計調査」から作成
- 2 空き家の種類とは、別荘などの二次的住宅、賃貸や売却のための住宅、その他の住宅（例えば、転勤・入院などのため居住世帯が長期にわたって不在の住宅や建替えなどのために取り壊すことになっている住宅など）を指す。
- 3 建て方の「その他」における空き家は省略した。

図表5-7-5-2 区部

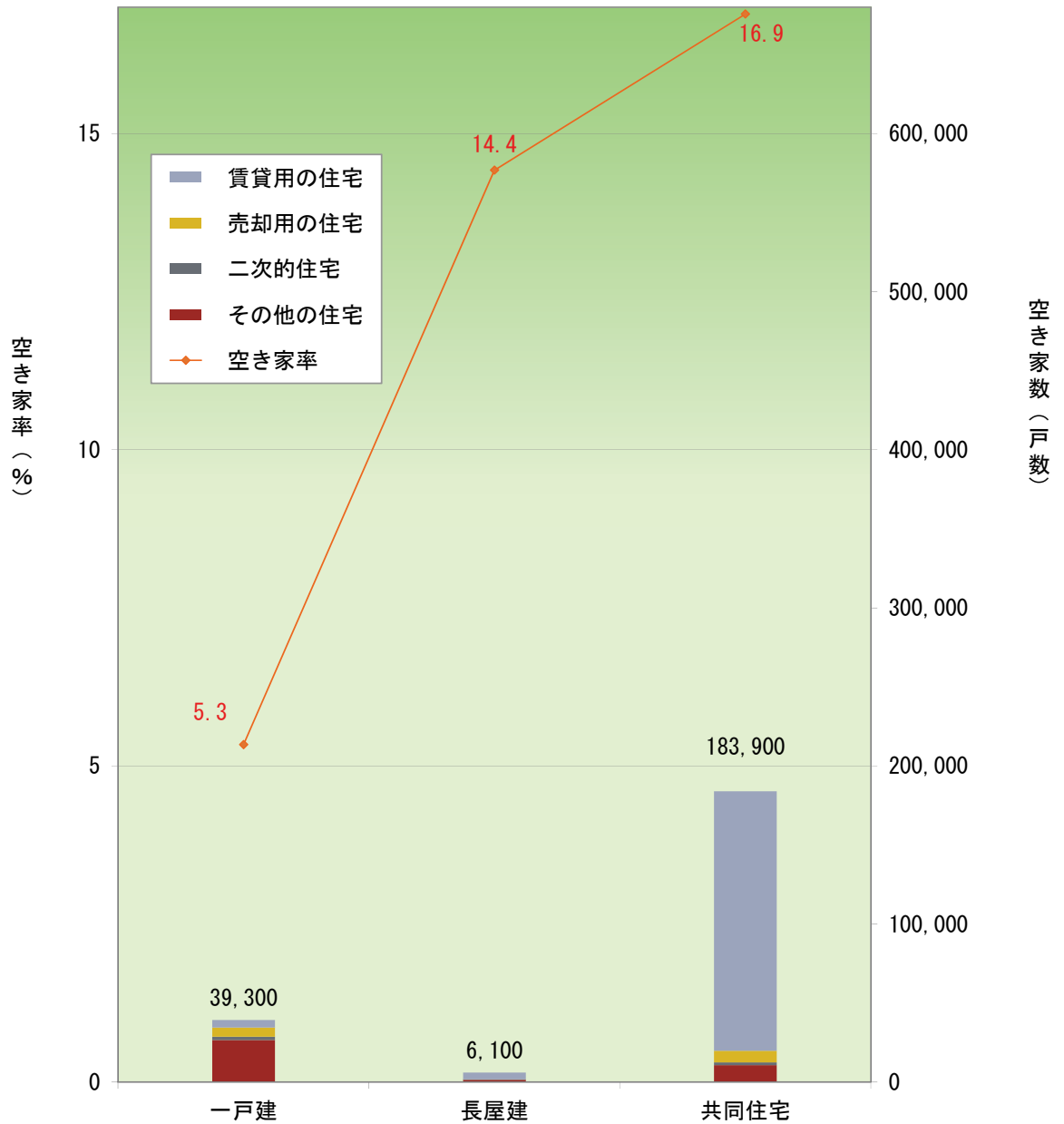


一戸建			長屋建			共同住宅		
空き家数	戸建住宅総数	空き家率	空き家数	長屋建住宅総数	空き家率	空き家数	共同住宅住宅総数	空き家率
75,000	1,060,700	7.1	8,500	75,800	11.2	500,700	3,441,000	14.6

(注)

- 1 総務省統計局「平成25年住宅・土地統計調査」から作成
- 2 空き家の種類とは、別荘などの二次的住宅、賃貸や売却のための住宅、その他の住宅（例えば、転勤・入院などのため居住世帯が長期にわたって不在の住宅や建替えなどのために取り壊すことになっている住宅など）を指す。
- 3 建て方の「その他」における空き家は省略した。

図表 5-7-5-3 多摩部・島しょ部



多摩部・島しょ部

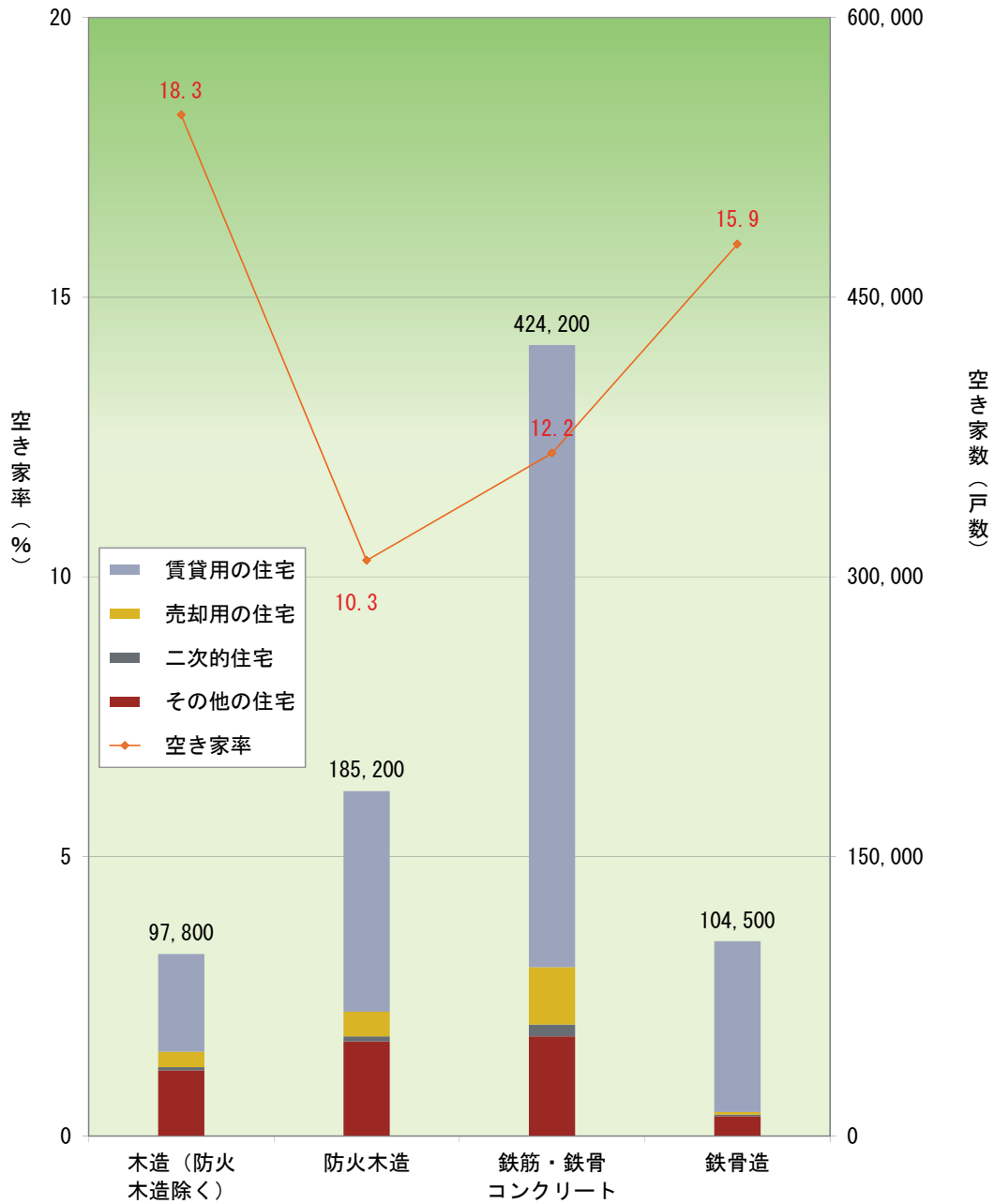
(空の家・住宅数単位：戸数、空き家率単位：%)

一戸建			長屋建			共同住宅		
空き家数	戸建住宅総数	空き家率	空き家数	長屋建住宅総数	空き家率	空き家数	共同住宅住宅総数	空き家率
39,300	736,600	5.3	6,100	42,300	14.4	183,900	1,088,700	16.9

(注)

- 1 総務省統計局「平成25年住宅・土地統計調査」から作成
- 2 空き家の種類とは、別荘などの二次的住宅、賃貸や売却のための住宅、その他の住宅（例えば、転勤・入院などのため居住世帯が長期にわたって不在の住宅や建替えなどのために取り壊すことになっている住宅など）を指す。
- 3 建て方の「その他」における空き家は省略した。

図表 5-7-6 空き家数・空き家率（種類・構造）
図表 5-7-6-1 東京都全体



東京都全体

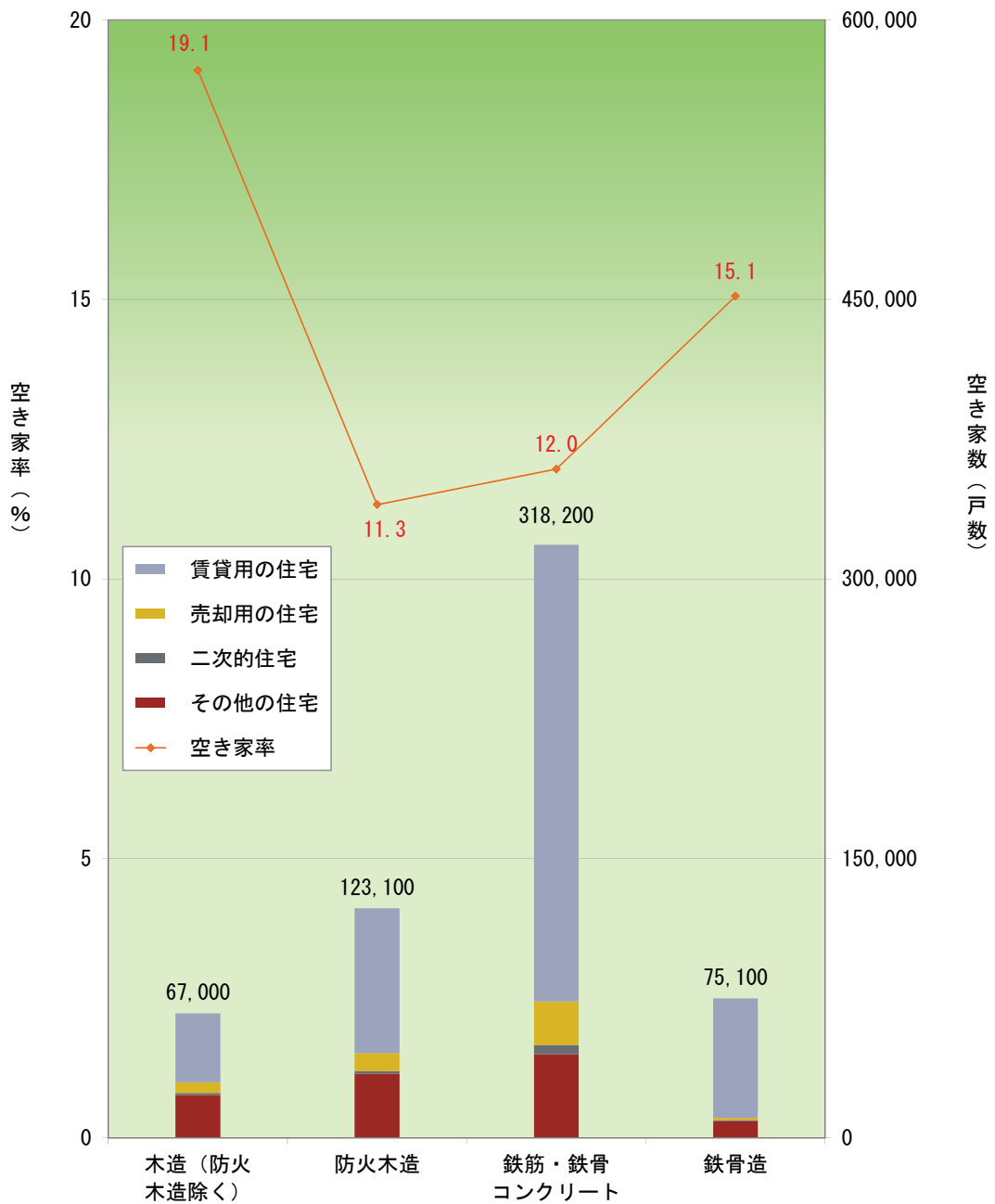
(空き家・住宅数単位：戸数、空き家率単位：%)

木造（防火木造を除く。）			防火木造			鉄筋鉄骨コンクリート造			鉄骨造		
空き家数	木造住宅総数	空き家率	空き家数	防火木造住宅総数	空き家率	空き家数	鉄筋鉄骨Co住宅総数	空き家率	空き家数	鉄骨造住宅総数	空き家率
97,800	535,600	18.3	185,200	1,799,500	10.3	424,200	3,473,900	12.2	104,500	655,300	15.9

(注)

- 1 総務省統計局「平成25年住宅・土地統計調査」から作成
- 2 空き家の種類とは、別荘などの二次的住宅、賃貸や売却のための住宅、その他の住宅（例えば、転勤・入院などのため居住世帯が長期にわたって不在の住宅や建替えなどのために取り壊すことになっている住宅など）を指す。
- 3 構造別空き家率は、一戸建・長屋建・共同住宅の空き家数の合計を、各構造別住宅数で除して算定した。
- 4 構造の「その他」における空き家は省略した。

図表5-7-6-2 区部



区部

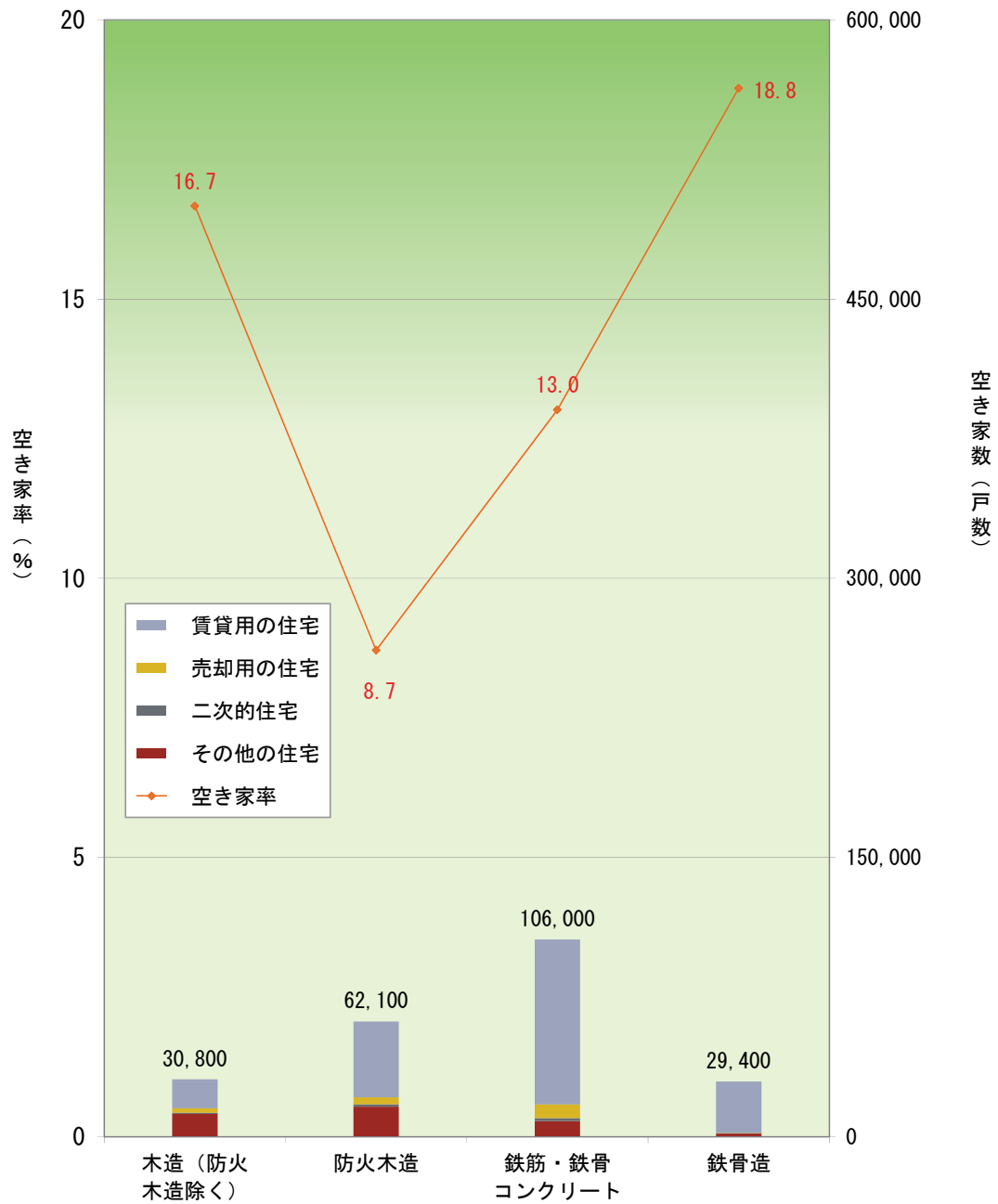
(空き家・住宅数単位：戸数、空き家率単位：%)

木造（防火木造を除く。）			防火木造			鉄筋鉄骨コンクリート造			鉄骨造		
空き家数	木造住宅総数	空き家率	空き家数	防火木造住宅総数	空き家率	空き家数	鉄筋鉄骨Co住宅総数	空き家率	空き家数	鉄骨造住宅総数	空き家率
67,000	350,800	19.1	123,100	1,086,600	11.3	318,200	2,659,600	12.0	75,100	498,700	15.1

(注)

- 1 総務省統計局「平成25年住宅・土地統計調査」から作成
- 2 空き家の種類とは、別荘などの二次的住宅、賃貸や売却のための住宅、その他の住宅（例えば、転勤・入院などのため居住世帯が長期にわたって不在の住宅や建替えなどのために取り壊すことになっている住宅など）を指す。
- 3 構造別空き家率は、一戸建・長屋建・共同住宅の空き家数の合計を、各構造別住宅数で除して算定した。
- 4 構造の「その他」における空き家は省略した。

図表5-7-6-3 多摩部・島しょ部



多摩部・島しょ部

(空き家・住宅数単位：戸数、空き家率単位：%)

木造 (防火木造を除く。)			防火木造			鉄筋鉄骨コンクリート造			鉄骨造		
空き家数	木造 住宅総数	空き家率	空き家数	防火木造 住宅総数	空き家率	空き家数	鉄筋鉄骨Co 住宅総数	空き家率	空き家数	鉄骨造 住宅総数	空き家率
30,800	184,800	16.7	62,100	712,900	8.7	106,000	814,300	13.0	29,400	156,600	18.8

(注)

- 1 総務省統計局「平成25年住宅・土地統計調査」から作成
- 2 空き家の種類とは、別荘などの二次的住宅、賃貸や売却のための住宅、その他の住宅（例えば、転勤・入院などのため居住世帯が長期にわたって不在の住宅や建替えなどのために取り壊すことになっている住宅など）を指す。
- 3 構造別空き家率は、一戸建・長屋建・共同住宅の空き家数の合計を、各構造別住宅数で除して算定した。
- 4 構造の「その他」における空き家は省略した。

