

## 事業者の対応（（仮称）日比谷プロジェクト）

皇居周辺地域の建築物のデザイン協議の一環として、平成 24 年 10 月 5 日に東京都景観審議会計画部会への意見聴取を行い、東京都の見解を事業者に伝えたところ、下記のとおり事業者から対応の方向性を示されました。

## 建築物のデザイン協議事項（（仮）日比谷プロジェクト）

計画部会の意見を踏まえた都の見解	事業者側の対応
<p>以下の、遠景～中景に関わる事柄についてご対応をお願いします。</p> <ul style="list-style-type: none"> <li>高層部           <p>北側の広場の上にせり出した高層部は、日比谷エリアの賑わいの核となる北側広場の空間形成上、不安定感を与えることから、災害時のガラス落下等に対する考慮も含め、低層部等との関係を検討されたい。</p> </li> </ul>	<p>高層部と低層部の関係について見直しを行い、北側への高層部のせり出しを約 6m から約 3m に縮小することで、北側広場からの不安定感を解消するよう配慮致します。</p> <p>これに伴う南西側のポイド空間の拡大にあわせて、縦分節の位置を見直し、高層棟全体の重心を中心に寄せることで、安定感の形成に配慮致します。</p> <p>高層部のガラスの下端を下げて低層部屋上と近づけることにより、北側広場から軒裏が見えにくくすることで、安定感の形成に配慮致します。</p> <p>【図 - 1】</p> <p>高層部のガラスは複合ガラスとし、合わせガラスと単板ガラスで構成します。合わせガラスは 2 枚同時に割れることは無く、ガラスの落下を防止します。単板ガラスは自然爆裂の可能性のある強化ガラスや倍強化ガラスではなく、フロートガラスを使用します。</p> <p>スパンドレル部の熱割れ防止計算には、設計時、施工時の二重確認を行い、現場施工精度管理も重点的に行います。</p> <p>また、地震時にスライドした家具が直接ガラスに当たらないよう適切な措置を講じます。</p>

日比谷通りからの見え方において、高層部の曲面を強調するデザインについては、より周辺の建物との調和を高めるよう、検討されたい。

高層部のファサードについては、材質も考慮した色彩のあり方について周辺建物との関係を整理し、より調和したものとなるよう、検討されたい。

・ 低層部

ファサードや色彩計画等のデザインについては、特に日比谷通りに面する帝国ホテルや日生劇場と連なる風格ある沿道景観との連続性に配慮するとともに、仲通り延伸部区道に面する広場の空間構成等も含め、日比谷エリアの風格を受け継ぎながら街区間の回遊性を高め、文化・賑わいの拠点に相応しい計画となるよう、検討されたい。

原案に対し、角部分の曲率を縮小するとともに、各面の縦分節の位置を見直すことにより高層部の曲面の表情を弱め、より周辺建物との調和を高めるよう配慮致します。

日比谷交差点で日比谷通りの軸性が変わるため、計画建物は日比谷通り北側から斜めに視認されます。そのためフィンの形状により、ガラスの曲面の見え方に変化が生じます。フィンの奥行きを拡大することにより、フィンの見えがかりの面積と縦基調の表情を強め、日比谷通りからの見え方において周辺の建物群との調和に配慮致します。

【図 - 2】【図 - 3】

周辺建物の高層部に使用されている YR 系の色相や明度・彩度を尊重し、違和感のない色彩計画・素材選定を行います。

【図 - 3】

日比谷通りの風格ある沿道景観との連続性に配慮し、日比谷通りのファサードについて以下の通り検討いたします。日生劇場や帝国ホテルをはじめとした周辺建物との調和に配慮し、黄色がかった YR 系の色彩計画とするとともに、風格ある沿道景観の連続性に配慮した素材選定を行います。

【図 - 3】

日比谷通りの日生劇場の壁面位置（約 2m の壁面後退）を尊重し、計画地の壁面後退を約 6m から約 2m に変更することにより、日比谷通りの連続性や風格ある景観形成に配慮致します。

旧三信ビル（昭和 5 年竣工）、旧日比谷三井ビル（昭和 35 年竣工）、日生劇場（昭和 38 年竣工）には、日比谷通り

に沿って 31mの軒線と約 10mの高さの表情線が継承されてきました。地区に継承されてきた 31mの軒線と、約 10mの表情線を彫の深いデザインとして強調することにより、日比谷地区の歴史を尊重して風格を受け継ぐとともに、日生劇場との連続性の確保にも配慮した計画と致します。

彫の深さにより風格を創出する日生劇場のデザインコンセプトを尊重し、壁面とガラス面の関係を見直して彫の深いデザインとすることにより、日生劇場との連続性に配慮致します。また低層部の一部に機械室等が面しますが、商業が面する部分と同様な表情とすることにより、日比谷通りの風格ある景観形成に配慮致します。

【図 - 4】

文化・賑わいの拠点に相応しい計画となるよう、広場の空間形成や回遊性の向上について以下の通り検討致します。

仲通り延伸部区道に面する広場は、区道や既存地区施設広場（合歓の広場）と一体的に利用してイベント等を開催することにより、文化・賑わいの拠点に相応しい都市的な賑わいの創出を図ります。また、広場西側はデッキ下や計画地内の店舗や樹木に囲われた滞留空間を設けて日常的な賑わいの創出を図ります。

街区中央に仲通り延伸部区道と一体となった賑わいの都市的広場を創出し、丸の内地区や内幸町地区からの人の流れを自然に受け止める空間を整備することにより、回遊性の向上を図ります。地上地下をつなぐエスカレーター・階段とあわせて開口部を設け、地下に自然光を導くとともに視認性を高め、地上地下の回遊性向上を図ります。

【図 - 5】

日比谷通り側の、本建築物と一体的に整備される北側広場のデッキから低層部1階の車路部分にかけての設えについて、現計画は日比谷通りに背を向け広場からの回遊性を損なうものとなりかねないことから、日比谷通りの風格と歩行者ネットワークや街区内の回遊性の向上が図れるよう、車路のあり方や施設配置について、更に検討されたい。

日比谷通りの風格と街区内の回遊性の向上が図れるよう、以下の通り検討いたします。

車路の位置を変更し、区有地北西角に地下鉄出入口の機能を設けることにより、日比谷通りの顔をつくる計画といたします。地下鉄からの歩行者動線と車路が交差しないよう配慮し、回遊性の向上を図ります。

【図 - 6】

安全対策については、デッキにはトップライトを設け、明るく安全な空間形成を図ります。また、ボラード・パトランプ・ゲート等の設置によるハード対策や、荷捌き車両限定・時間限定等によるソフト対策を一体的に行うことにより、歩行者の安全確保を図ります。車路への視認性に配慮して歩行者の安全を確保するとともに、日比谷通りと広場の視線の抜けや空間の一体性を創出することにより、周辺エリアや街区内の回遊性を高めます。

【図 - 6】

車路部分の設えについては、オフィスと一体的な表情を形成するためガラスのファサードを回し込み、日比谷通りに端正なオフィスエントランスのファサードを連続させることにより、風格ある表情を形成します。

日比谷通りに沿って風格ある表情を形成して街並みの連続性を確保するとともに、ピロティ空間を日生劇場まで連続させることにより、雨天時の歩行者の快適性確保を図ります。

【図 - 6】

- ・ 緑

北側広場及びデッキ下車路付近の緑化については、日比谷公園との連続性や日比谷通りとの一体感が十分に感じられないことから、日比谷公園とつながる風格と広がりのある緑のネットワークの形成に資するよう、検討されたい。

低層部屋上の庭園については、日比谷公園からの見え方においてより視認性の高い効果的な緑の配置となるよう、検討されたい。

日比谷通り沿いは街路樹が落葉樹（ブラタナス類）のため、計画地内は常緑高木として街路樹と千鳥に配置するとともに、北側広場の日比谷公園側に高木を配置することにより、日比谷公園とつながる風格と緑のネットワークの形成に配慮致します。

【図 - 7】

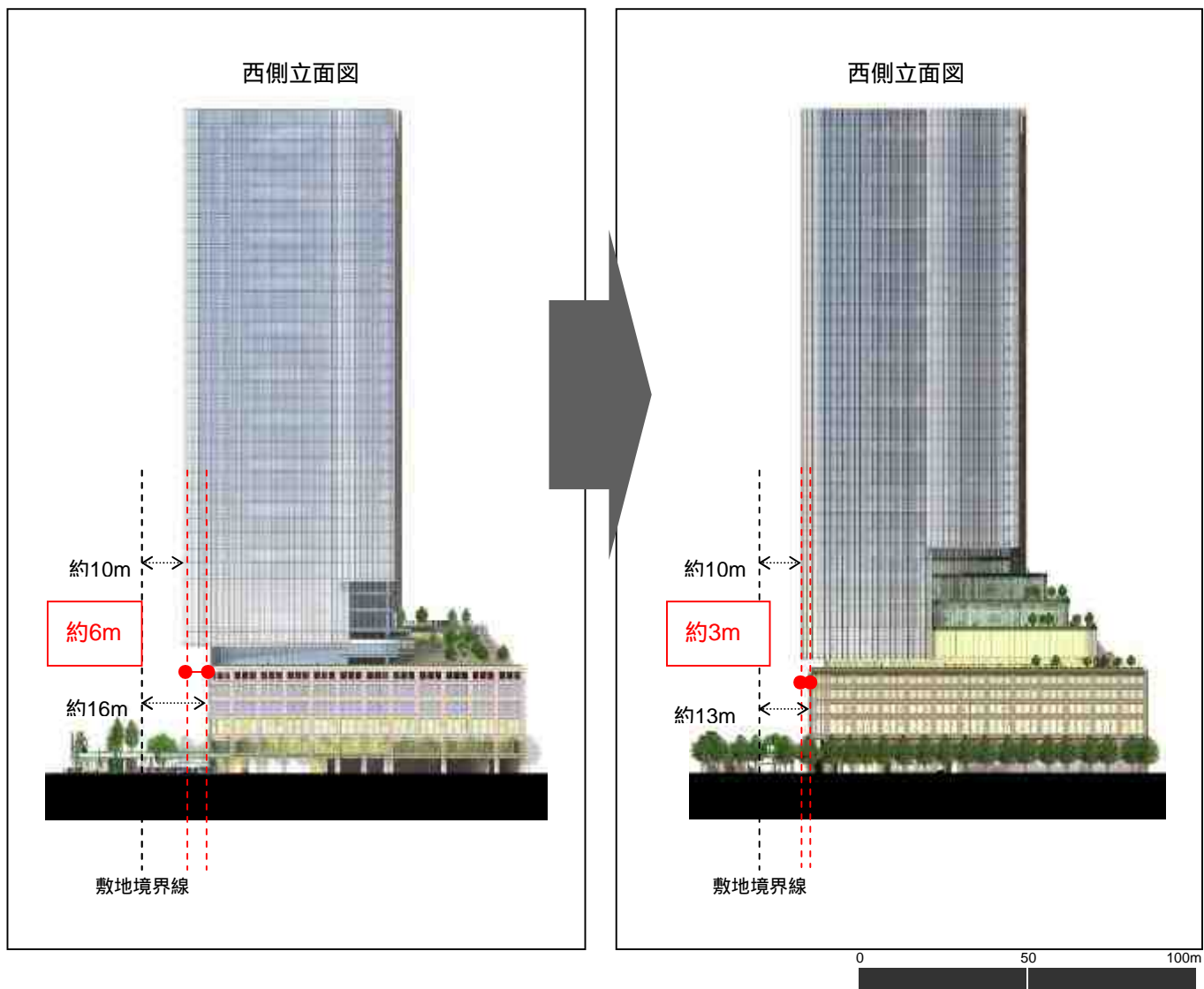
南西側のボイド空間の拡大にあわせて、屋上の庭園の形状を見直すとともに、緑の配置を見直し、日比谷公園からの視認性を高めるよう配慮致します。

【図 - 8】

【図 - 1】高層部と低層部の関係性の検討

計画部会案

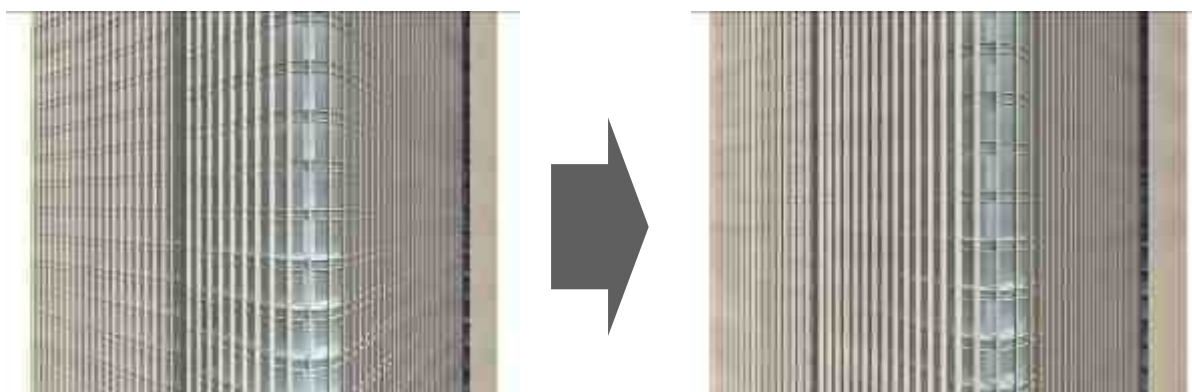
検討案



【図 - 2】周辺建物と調和した高層部デザインの検討

計画部会案

検討案



【図 - 3】周辺建物と調和した高層部デザイン、色彩計画の検討

計画部会案



検討案



【図 - 4】日生劇場との連続性に配慮したファサードの検討  
検討案



計画部会案

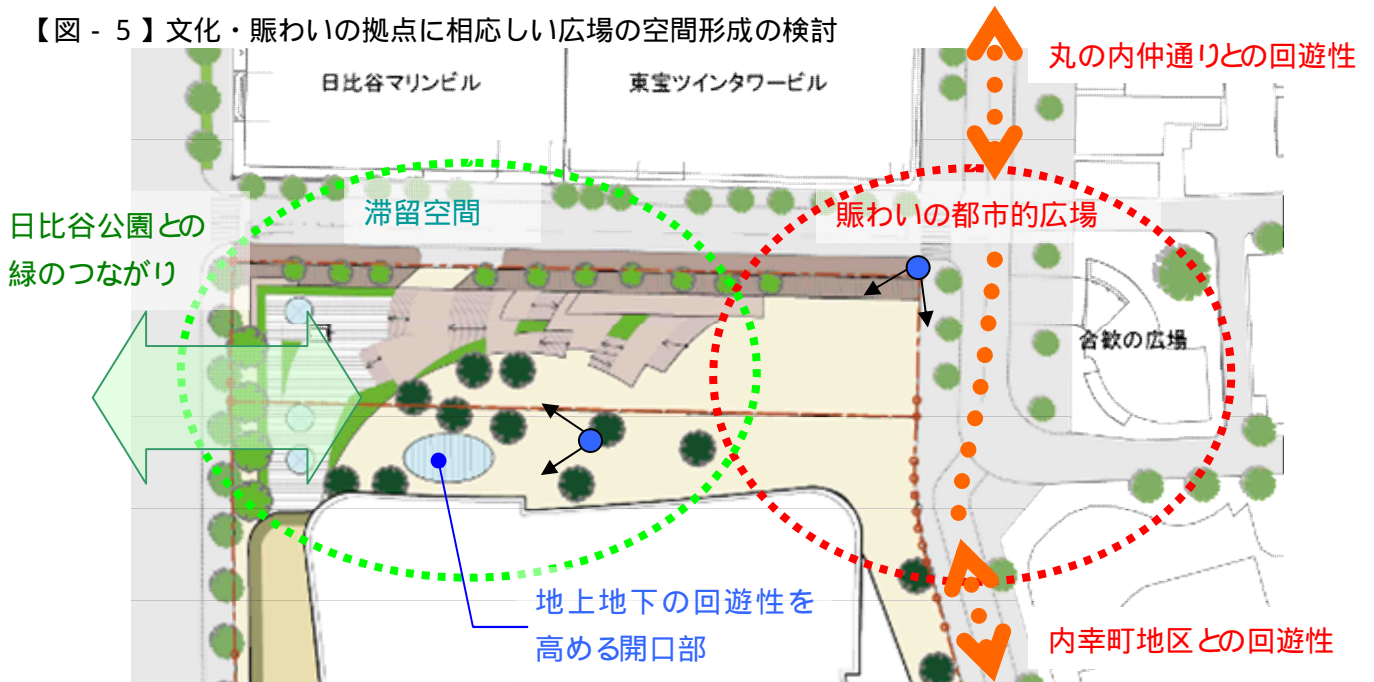


検討案





【図 - 5】文化・賑わいの拠点に相応しい広場の空間形成の検討



店舗・パラソル・木陰に囲まれた、日常的な賑わいが形成される滞留空間を整備



大規模イベント等の開催にも対応する賑わいの都市的広場として整備

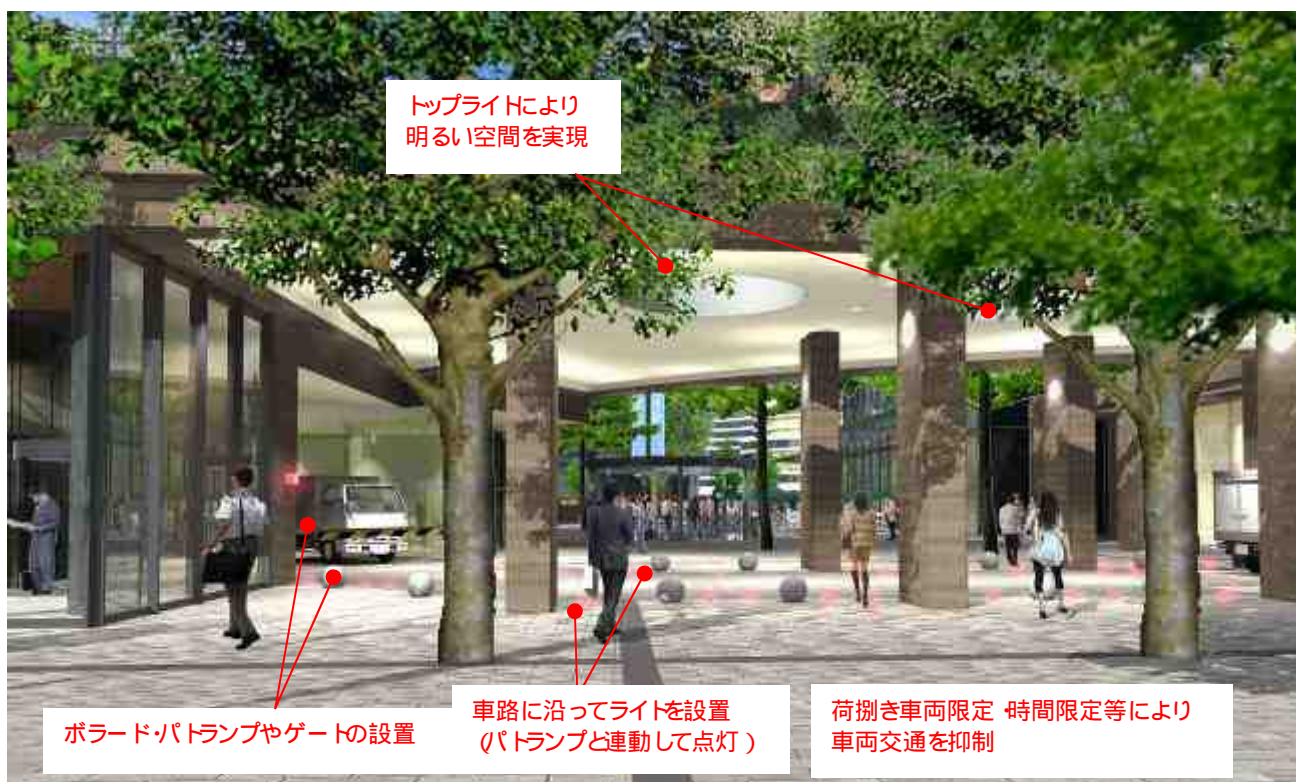


【図 - 6】日比谷通りの風格形成や回遊性向上に関する検討

日比谷通りから計画地北西角を見たパース：地下鉄出入口を設置し、日比谷通りの顔づくり



日比谷通りから北側広場を見たパース：ハード・ソフト両面からの安全対策の実施



日比谷通りから低層部西側を見たパース：風格ある日比谷通りの沿道景観を形成



【図 - 7】日比谷公園とつながる緑のネットワーク形成に関する検討



【図 - 8】日比谷公園から低層部屋上庭園への視認性向上に関する検討

計画部会案



検討案

