

### 3.3 測定結果

3.2の測定方法により算出した第9回調査における火災危険度ランクマップを図3.3-2に示し、火災危険度の上位100町丁目リストを表3.3-1に示す。

また、図3.3-1に火災危険度ランクが高い地域が分布しているエリア（赤線囲い）を示す。

図3.3-1から、火災危険度の高いエリア（赤線囲い）は、区部の環状7号線の内側を中心としてドーナツ状に分布するとともに、JR中央線沿線（区部）にも分布していることが分かる。具体的には、足立区南部、荒川区、葛飾区西部、墨田区北部、江東区北部などの地域で危険度が高い。そのほか、杉並区北東部や品川区南西部、大田区中央部についても、危険度が高い地域がやや多く見られる。

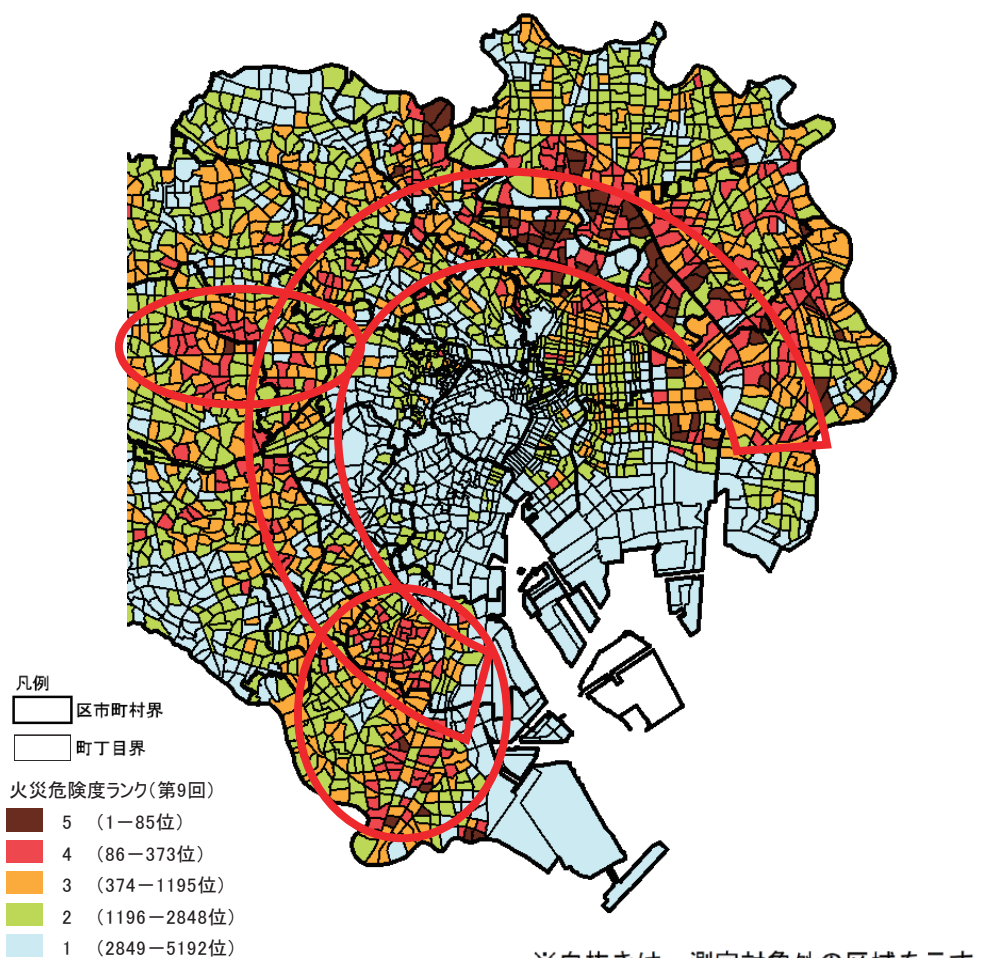


図3.3-1 火災危険度ランクが高い地域

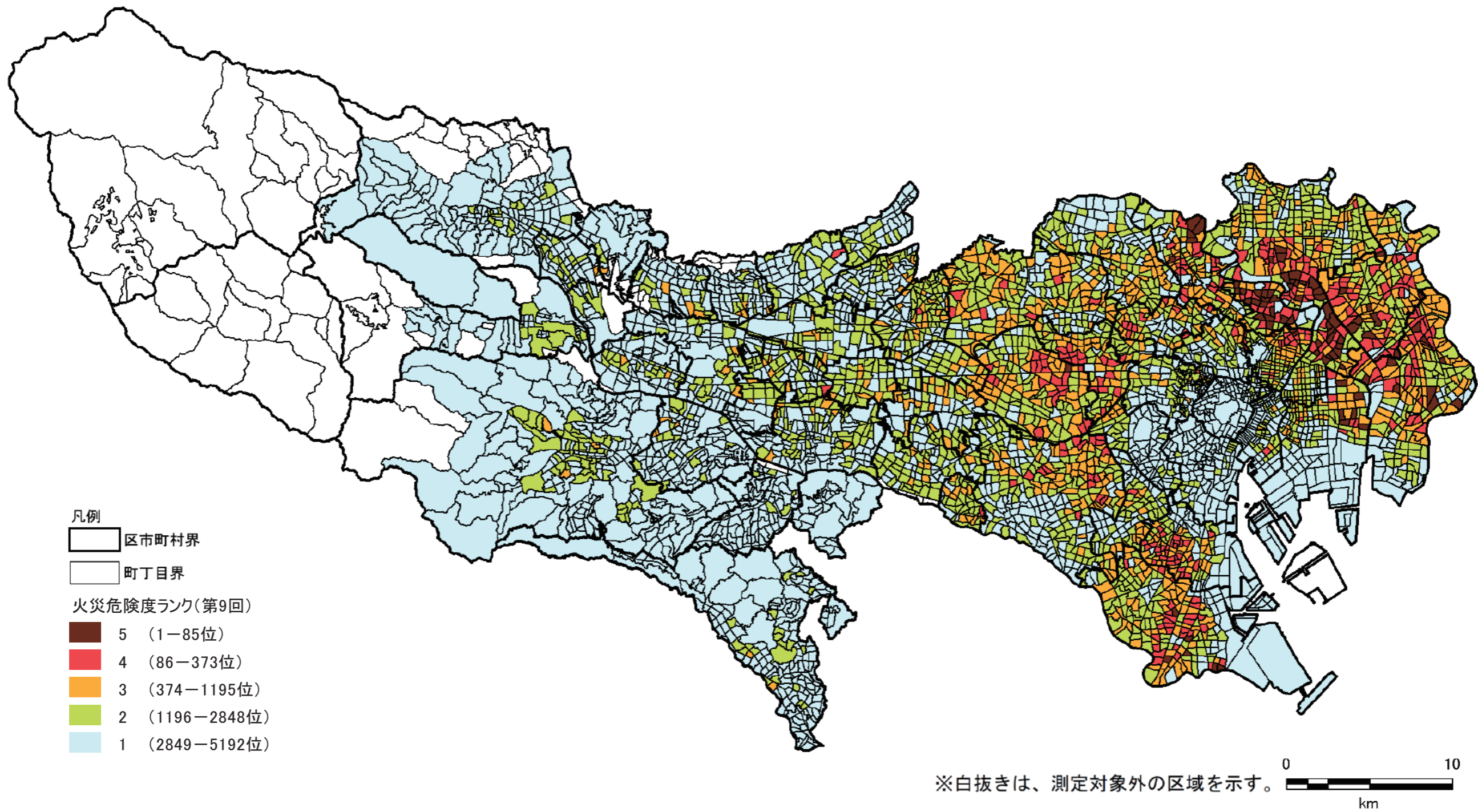


図 3.3-2 第 9 回火災危険度ランクマップ

表 3.3-1 第 9 回火災危険度(上位 100 町丁目)

順位	区市町名	町丁目名	火災危険度	
			危険量 (棟/ha)	ランク
1	足立区	柳原2丁目	22.37	5
2	荒川区	荒川6丁目	19.01	5
3	墨田区	京島2丁目	17.77	5
4	墨田区	墨田3丁目	17.38	5
5	葛飾区	東四つ木3丁目	16.50	5
6	荒川区	町屋4丁目	14.96	5
7	墨田区	押上3丁目	14.66	5
8	足立区	関原2丁目	13.48	5
9	足立区	千住柳町	13.14	5
10	足立区	千住大川町	12.19	5
11	江東区	北砂6丁目	12.18	5
12	足立区	千住寿町	12.04	5
13	江東区	北砂4丁目	11.59	5
14	台東区	日本堤1丁目	11.54	5
15	墨田区	東向島1丁目	11.17	5
16	大田区	羽田6丁目	11.03	5
17	江東区	北砂3丁目	10.92	5
18	墨田区	東向島6丁目	10.52	5
19	北区	志茂4丁目	10.25	5
20	墨田区	八広3丁目	10.12	5
21	荒川区	南千住5丁目	9.99	5
22	荒川区	南千住1丁目	9.88	5
23	墨田区	京島3丁目	9.55	5
24	荒川区	荒川3丁目	9.42	5
25	北区	志茂5丁目	9.10	5
26	荒川区	西尾久5丁目	9.00	5
27	大田区	羽田3丁目	8.88	5
28	江戸川区	平井2丁目	8.88	5
29	荒川区	荒川2丁目	8.70	5
30	台東区	日本堤2丁目	8.60	5
31	荒川区	西尾久2丁目	8.29	5
32	足立区	柳原1丁目	7.85	5
33	江戸川区	西篠崎2丁目	7.72	5
34	墨田区	東向島5丁目	7.58	5
35	葛飾区	堀切5丁目	7.32	5
36	足立区	千住元町	7.29	5
37	足立区	千住4丁目	7.05	5
38	葛飾区	鎌倉4丁目	7.00	5
39	大田区	南蒲田3丁目	6.92	5
40	足立区	千住龍田町	6.85	5
41	足立区	本木東町	6.82	5
42	荒川区	西尾久6丁目	6.76	5
43	大田区	中央3丁目	6.58	5
44	足立区	関原3丁目	6.52	5
45	葛飾区	西新小岩5丁目	6.44	5
46	江東区	亀戸5丁目	6.40	5
47	台東区	根岸4丁目	6.36	5
48	墨田区	八広4丁目	6.36	5
49	北区	上中里3丁目	6.31	5
50	江東区	大島7丁目	6.17	5
51	墨田区	立花2丁目	6.15	5
52	荒川区	東尾久4丁目	6.10	5
53	江戸川区	松島3丁目	6.03	5
54	大田区	仲六郷2丁目	5.92	5
55	墨田区	向島4丁目	5.80	5
56	葛飾区	新小岩3丁目	5.72	5
57	足立区	日ノ出町	5.69	5

順位	区市町名	町丁目名	火災危険度	
			危険量 (棟/ha)	ランク
58	江戸川区	南小岩6丁目	5.49	5
59	杉並区	高円寺北3丁目	5.48	5
60	墨田区	八広2丁目	5.42	5
61	大田区	東蒲田2丁目	5.40	5
62	荒川区	西日暮里1丁目	5.36	5
63	荒川区	町屋2丁目	5.33	5
64	荒川区	東尾久2丁目	5.30	5
65	荒川区	東日暮里3丁目	5.30	5
66	足立区	中川2丁目	5.26	5
67	葛飾区	東立石4丁目	5.18	5
68	足立区	千住仲町	5.15	5
69	江戸川区	江戸川1丁目	5.14	5
70	葛飾区	東四つ木4丁目	5.13	5
71	江戸川区	南小岩4丁目	5.10	5
72	江戸川区	春江町3丁目	5.07	5
73	墨田区	墨田4丁目	5.05	5
74	荒川区	東尾久6丁目	5.04	5
75	江東区	東砂5丁目	5.02	5
76	墨田区	墨田5丁目	4.98	5
77	北区	志茂2丁目	4.97	5
78	北区	岸町2丁目	4.89	5
79	北区	上十条5丁目	4.88	5
80	荒川区	町屋3丁目	4.88	5
81	江戸川区	西瑞江3丁目	4.86	5
82	荒川区	町屋1丁目	4.85	5
83	葛飾区	立石4丁目	4.60	5
84	江戸川区	東小松川2丁目	4.55	5
85	北区	志茂1丁目	4.54	5
86	葛飾区	堀切2丁目	4.48	4
87	葛飾区	四つ木1丁目	4.48	4
88	大田区	西六郷1丁目	4.39	4
89	葛飾区	堀切6丁目	4.39	4
90	足立区	梅田3丁目	4.33	4
91	足立区	本木南町	4.30	4
92	江戸川区	平井1丁目	4.29	4
93	足立区	千住東1丁目	4.28	4
94	江戸川区	南小岩5丁目	4.25	4
95	台東区	東浅草2丁目	4.20	4
96	葛飾区	金町5丁目	4.15	4
97	品川区	西品川2丁目	4.07	4
98	品川区	豊町6丁目	4.03	4
99	台東区	谷中3丁目	4.02	4
100	台東区	橋場2丁目	3.99	4

### 3.4 測定結果の分析

#### 3.4.1 火災危険量及び危険度ランクの変化

##### (1) 第9回調査と第8回調査の測定結果変動

第8回調査と第9回調査での危険量平均とその変動量を表3.4.1-1に示す。この表によれば、東京都全体平均として危険量が0.52棟/ha減少したことが分かる。また、地域別で見ると、区部では前回調査と比べて0.80棟/ha減少しており、多摩地域の0.09棟/haの減少よりも大きいことが分かる。

また、第9回調査での火災危険量上位100町丁目の、第9回調査・第8回調査それぞれの危険量と順位、危険度ランクとその差分を表3.4.1-2に示す。

表 3.4.1-1 第8回調査と第9回調査の危険量平均とその変動割合

	第8回 火災危険量 (棟/ha)	第9回 火災危険量 (棟/ha)	変動量(棟/ha) (第9回-第8回)
東京都全体平均	0.97	0.45	-0.52
区部平均	1.48	0.68	-0.80
多摩地域平均	0.20	0.11	-0.09
危険量上位100町丁目平均	16.96	7.51	-9.45

※小数点以下の四捨五入により、合計が合わない場合がある。

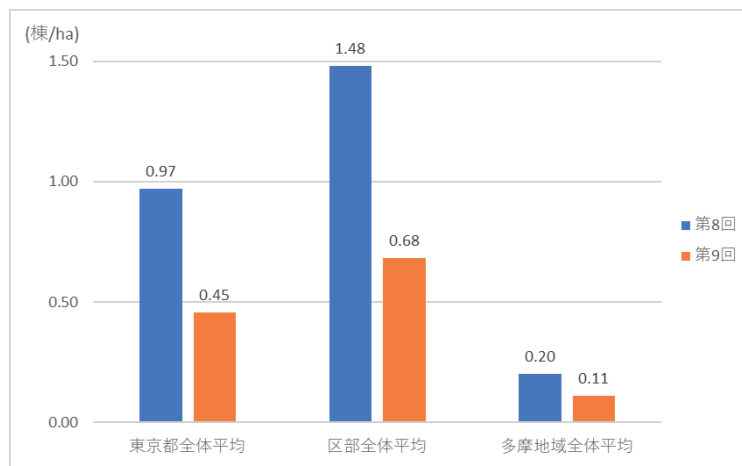


図 3.4.1-1 火災危険量の変動状況

表 3.4.1-2 第 8 回調査、第 9 回調査測定結果と差分(上位 100 町丁目)

順位	区市町名	町丁目名	第 8 回			第 9 回			比較		
			危険量 (棟/ha)	ラン ク	順位	危険量 (棟/ha)	ラン ク	順位	危険量 (棟/ha)	ラン ク	順位
1	足立区	柳原2丁目	29.44	5	12	22.37	5	1	-7.07	0	11
2	荒川区	荒川6丁目	36.54	5	5	19.01	5	2	-17.53	0	3
3	墨田区	京島2丁目	55.59	5	2	17.77	5	3	-37.82	0	-1
4	墨田区	墨田3丁目	43.28	5	3	17.38	5	4	-25.90	0	-1
5	葛飾区	東四つ木3丁目	27.91	5	16	16.50	5	5	-11.42	0	11
6	荒川区	町屋4丁目	35.76	5	6	14.96	5	6	-20.80	0	0
7	墨田区	押上3丁目	33.72	5	8	14.66	5	7	-19.06	0	1
8	足立区	関原2丁目	18.13	5	28	13.48	5	8	-4.65	0	20
9	足立区	千住柳町	55.83	5	1	13.14	5	9	-42.69	0	-8
10	足立区	千住大川町	41.68	5	4	12.19	5	10	-29.50	0	-6
11	江東区	北砂6丁目	19.10	5	26	12.18	5	11	-6.92	0	15
12	足立区	千住寿町	26.34	5	19	12.04	5	12	-14.29	0	7
13	江東区	北砂4丁目	20.90	5	23	11.59	5	13	-9.31	0	10
14	台東区	日本堤1丁目	29.76	5	11	11.54	5	14	-18.21	0	-3
15	墨田区	東向島1丁目	29.81	5	10	11.17	5	15	-18.63	0	-5
16	大田区	羽田6丁目	28.83	5	13	11.03	5	16	-17.80	0	-3
17	江東区	北砂3丁目	26.96	5	17	10.92	5	17	-16.04	0	0
18	墨田区	東向島6丁目	17.84	5	31	10.52	5	18	-7.32	0	13
19	北区	志茂4丁目	28.61	5	14	10.25	5	19	-18.36	0	-5
20	墨田区	八広3丁目	26.58	5	18	10.12	5	20	-16.46	0	-2
21	荒川区	南千住5丁目	15.97	5	33	9.99	5	21	-5.98	0	12
22	荒川区	南千住1丁目	19.47	5	25	9.88	5	22	-9.58	0	3
23	墨田区	京島3丁目	33.63	5	9	9.55	5	23	-24.07	0	-14
24	荒川区	荒川3丁目	17.97	5	30	9.42	5	24	-8.55	0	6
25	北区	志茂5丁目	26.15	5	20	9.10	5	25	-17.05	0	-5
26	荒川区	西尾久5丁目	13.56	5	48	9.00	5	26	-4.56	0	22
27	大田区	羽田3丁目	28.60	5	15	8.88	5	27	-19.72	0	-12
28	江戸川区	平井2丁目	14.55	5	39	8.88	5	28	-5.68	0	11
29	荒川区	荒川2丁目	14.80	5	37	8.70	5	29	-6.11	0	8
30	台東区	日本堤2丁目	20.62	5	24	8.60	5	30	-12.02	0	-6
31	荒川区	西尾久2丁目	9.43	4	91	8.29	5	31	-1.14	1	60
32	足立区	柳原1丁目	10.37	5	79	7.85	5	32	-2.51	0	47
33	江戸川区	西篠崎2丁目	7.88	4	121	7.72	5	33	-0.16	1	88
34	墨田区	東向島5丁目	10.67	5	73	7.58	5	34	-3.10	0	39
35	葛飾区	堀切5丁目	13.55	5	49	7.32	5	35	-6.24	0	14
36	足立区	千住元町	33.86	5	7	7.29	5	36	-26.57	0	-29
37	足立区	千住4丁目	11.77	5	57	7.05	5	37	-4.72	0	20
38	葛飾区	鎌倉4丁目	14.99	5	36	7.00	5	38	-7.99	0	-2
39	大田区	南蒲田3丁目	13.72	5	47	6.92	5	39	-6.80	0	8
40	足立区	千住龍田町	22.47	5	21	6.85	5	40	-15.62	0	-19
41	足立区	本木東町	14.24	5	43	6.82	5	41	-7.42	0	2
42	荒川区	西尾久6丁目	12.03	5	56	6.76	5	42	-5.27	0	14
43	大田区	中央3丁目	12.15	5	55	6.58	5	43	-5.57	0	12
44	足立区	関原3丁目	14.17	5	45	6.52	5	44	-7.65	0	1
45	葛飾区	西新小岩5丁目	10.37	5	78	6.44	5	45	-3.93	0	33
46	江東区	亀戸5丁目	14.62	5	38	6.40	5	46	-8.21	0	-8
47	台東区	根岸4丁目	14.50	5	40	6.36	5	47	-8.13	0	-7
48	墨田区	八広4丁目	15.07	5	35	6.36	5	48	-8.71	0	-13
49	北区	上中里3丁目	11.58	5	59	6.31	5	49	-5.27	0	10
50	江東区	大島7丁目	12.42	5	54	6.17	5	50	-6.25	0	4
51	墨田区	立花2丁目	11.11	5	65	6.15	5	51	-4.96	0	14
52	荒川区	東尾久4丁目	7.62	4	133	6.10	5	52	-1.52	1	81
53	江戸川区	松島3丁目	9.72	5	85	6.03	5	53	-3.70	0	32
54	大田区	仲六郷2丁目	14.39	5	41	5.92	5	54	-8.47	0	-13
55	墨田区	向島4丁目	10.52	5	74	5.80	5	55	-4.72	0	19
56	葛飾区	新小岩3丁目	10.02	5	81	5.72	5	56	-4.30	0	25

順位	区市町名	町丁目名	第8回			第9回			比較		
			危険量 (棟/ha)	ラン ク	順位	危険量 (棟/ha)	ラン ク	順位	危険量 (棟/ha)	ラン ク	順位
57	足立区	日ノ出町	9.58	4	88	5.69	5	57	-3.89	1	31
58	江戸川区	南小岩6丁目	9.29	4	95	5.49	5	58	-3.80	1	37
59	杉並区	高円寺北3丁目	10.73	5	72	5.48	5	59	-5.25	0	13
60	墨田区	八広2丁目	14.19	5	44	5.42	5	60	-8.77	0	-16
61	大田区	東蒲田2丁目	6.34	4	173	5.40	5	61	-0.94	1	112
62	荒川区	西日暮里1丁目	8.44	4	108	5.36	5	62	-3.08	1	46
63	荒川区	町屋2丁目	9.29	4	97	5.33	5	63	-3.96	1	34
64	荒川区	東尾久2丁目	15.66	5	34	5.30	5	64	-10.36	0	-30
65	荒川区	東日暮里3丁目	6.33	4	175	5.30	5	65	-1.03	1	110
66	足立区	中川2丁目	9.03	4	100	5.26	5	66	-3.77	1	34
67	葛飾区	東立石4丁目	7.11	4	148	5.18	5	67	-1.93	1	81
68	足立区	千住仲町	12.61	5	52	5.15	5	68	-7.46	0	-16
69	江戸川区	江戸川1丁目	7.86	4	122	5.14	5	69	-2.72	1	53
70	葛飾区	東四つ木4丁目	16.74	5	32	5.13	5	70	-11.61	0	-38
71	江戸川区	南小岩4丁目	5.97	4	189	5.10	5	71	-0.86	1	118
72	江戸川区	春江町3丁目	6.48	4	169	5.07	5	72	-1.41	1	97
73	墨田区	墨田4丁目	10.97	5	68	5.05	5	73	-5.91	0	-5
74	荒川区	東尾久6丁目	9.53	4	89	5.04	5	74	-4.49	1	15
75	江東区	東砂5丁目	9.32	4	94	5.02	5	75	-4.29	1	19
76	墨田区	墨田5丁目	11.42	5	60	4.98	5	76	-6.44	0	-16
77	北区	志茂2丁目	11.09	5	67	4.97	5	77	-6.12	0	-10
78	北区	岸町2丁目	11.18	5	63	4.89	5	78	-6.28	0	-15
79	北区	上十条5丁目	9.64	4	86	4.88	5	79	-4.76	1	7
80	荒川区	町屋3丁目	11.22	5	62	4.88	5	80	-6.34	0	-18
81	江戸川区	西瑞江3丁目	7.00	4	150	4.86	5	81	-2.14	1	69
82	荒川区	町屋1丁目	7.25	4	141	4.85	5	82	-2.40	1	59
83	葛飾区	立石4丁目	6.75	4	159	4.60	5	83	-2.15	1	76
84	江戸川区	東小松川2丁目	6.17	4	183	4.55	5	84	-1.61	1	99
85	北区	志茂1丁目	8.87	4	102	4.54	5	85	-4.33	1	17
86	葛飾区	堀切2丁目	9.19	4	98	4.48	4	86	-4.70	0	12
87	葛飾区	四つ木1丁目	8.90	4	101	4.48	4	87	-4.43	0	14
88	大田区	西六郷1丁目	12.84	5	50	4.39	4	88	-8.45	-1	-38
89	葛飾区	堀切6丁目	9.32	4	93	4.39	4	89	-4.94	0	4
90	足立区	梅田3丁目	7.79	4	127	4.33	4	90	-3.46	0	37
91	足立区	本木南町	8.24	4	113	4.30	4	91	-3.95	0	22
92	江戸川区	平井1丁目	5.15	4	224	4.29	4	92	-0.86	0	132
93	足立区	千住東1丁目	8.19	4	115	4.28	4	93	-3.90	0	22
94	江戸川区	南小岩5丁目	6.62	4	164	4.25	4	94	-2.37	0	70
95	台東区	東浅草2丁目	18.32	5	27	4.20	4	95	-14.12	-1	-68
96	葛飾区	金町5丁目	4.74	4	249	4.15	4	96	-0.59	0	153
97	品川区	西品川2丁目	8.34	4	112	4.07	4	97	-4.28	0	15
98	品川区	豊町6丁目	17.99	5	29	4.03	4	98	-13.96	-1	-69
99	台東区	谷中3丁目	11.30	5	61	4.02	4	99	-7.28	-1	-38
100	台東区	橋場2丁目	7.55	4	136	3.99	4	100	-3.55	0	36

※危険量の値が同じでも、小数点第3位以下の数値にて順位付けしている。

※小数点以下の四捨五入により、合計が合わない場合がある。

(2) 火災危険量の変動

第 8 回調査及び第 9 回調査の火災危険量マップ並びにその差分図を図 3.4.1-2 から図 3.4.1-4 に示し、第 9 回調査で火災危険量が減少した上位 50 町丁目を表 3.4.1-3 に示す。

なお、第 8 回調査以降廃止された町丁目及び第 9 回調査で新たに測定対象となった町丁目は、差分図の対象外とした。

危険量の変動要因やランク変化の詳細については、次章以降で述べる。



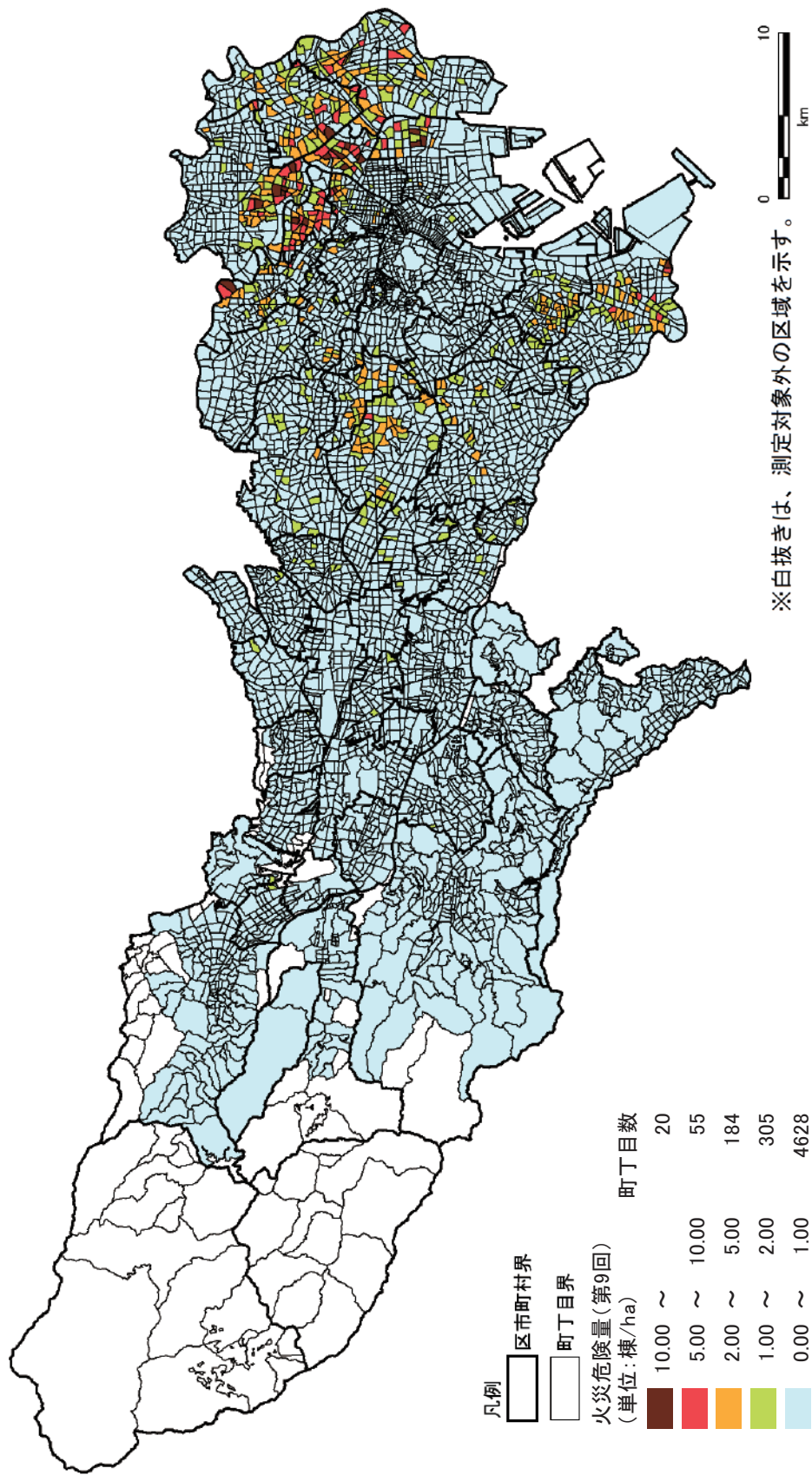


図 3.4.1-2 第 9 回火災危険量マップ

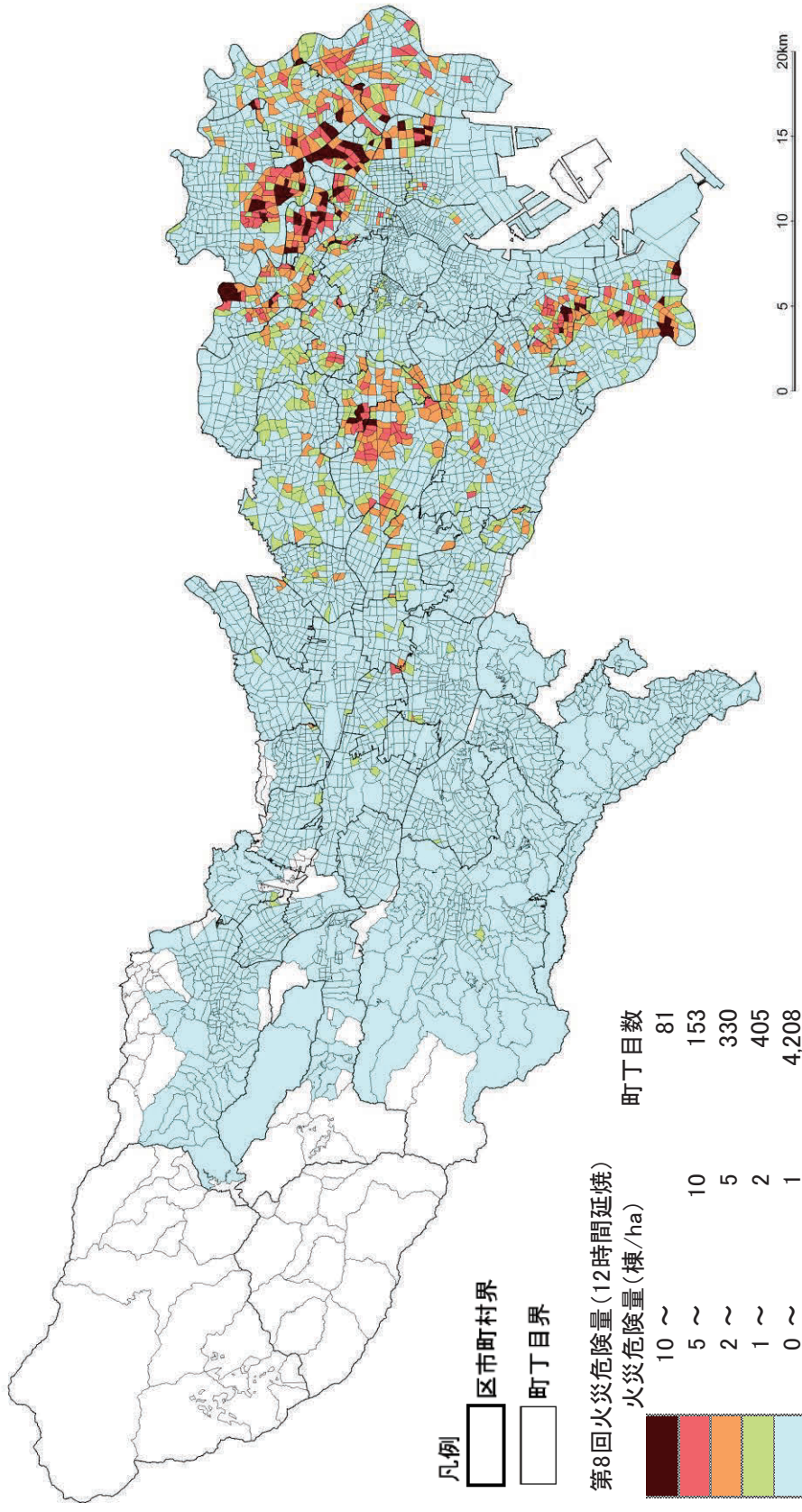


図 3.4.1-3 第 8 回火災危険量マップ

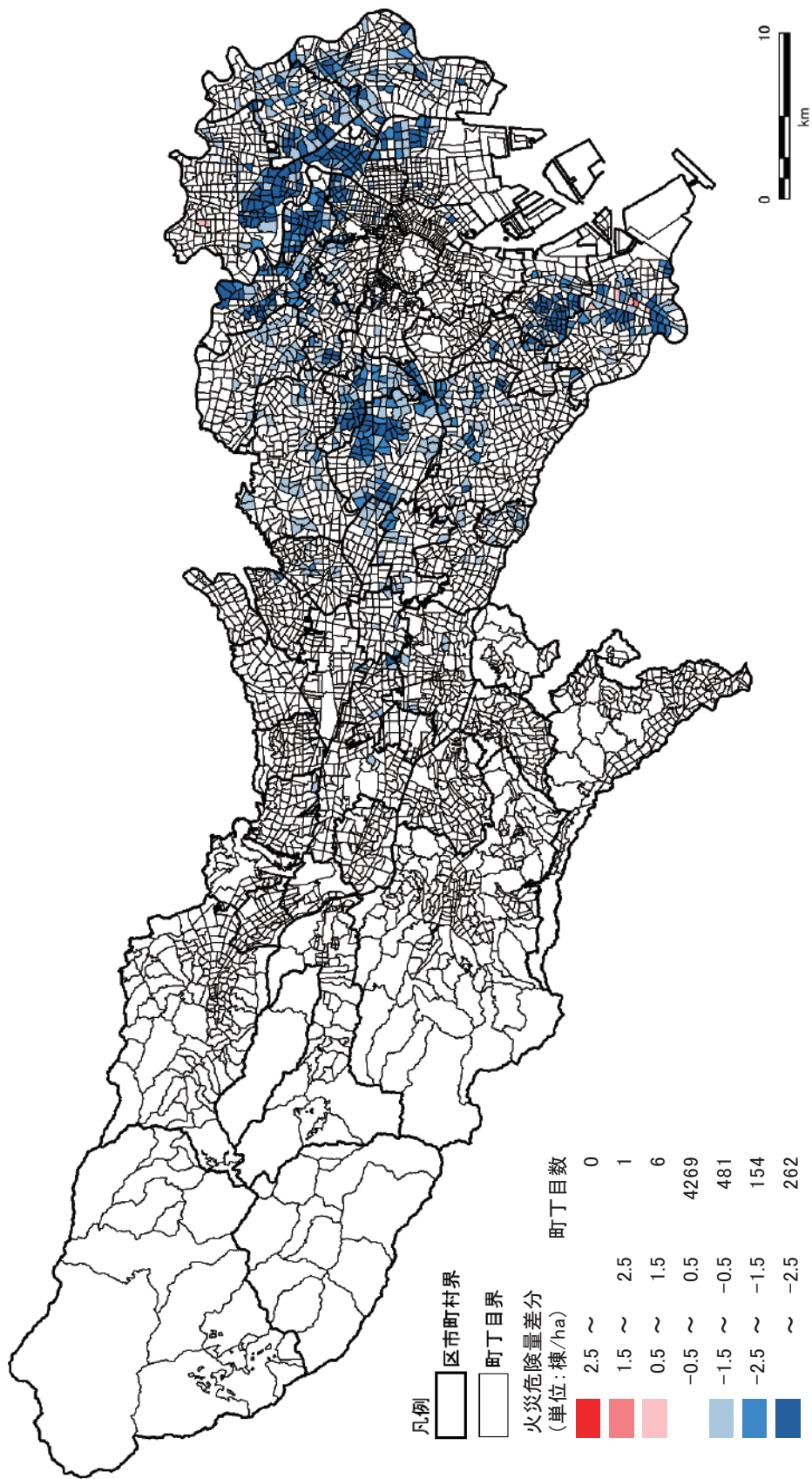


図 3.4.1-4 火災危険量差分マップ(第 9 回—第 8 回)

表 3.4.1-3 第9回調査で火災危険量が減少した上位50町丁目

危険量 変動量 順位	区市町名	町丁目名	第8回				第9回				比較			整備 地域	重点 整備 地域
			危険量 (棟/ha)	ランク	順位	危険量 (棟/ha)	ランク	順位	危険量 (棟/ha)	ランク	順位				
1	足立区	千住柳町	55.83	5	1	13.14	5	9	-42.69	0	-8	○	○		
2	墨田区	京島2丁目	55.59	5	2	17.77	5	3	-37.82	0	-1	○	○		
3	足立区	千住大川町	41.68	5	4	12.19	5	10	-29.50	0	-6	○	○		
4	足立区	千住元町	33.86	5	7	7.29	5	36	-26.57	0	-29	○	○		
5	墨田区	墨田3丁目	43.28	5	3	17.38	5	4	-25.90	0	-1	○	○		
6	墨田区	京島3丁目	33.63	5	9	9.55	5	23	-24.07	0	-14	○	○		
7	荒川区	町屋4丁目	35.76	5	6	14.96	5	6	-20.80	0	0	○	○		
8	大田区	羽田3丁目	28.60	5	15	8.88	5	27	-19.72	0	-12	○	○		
9	墨田区	押上3丁目	33.72	5	8	14.66	5	7	-19.06	0	1	○	○		
10	墨田区	東向島1丁目	29.81	5	10	11.17	5	15	-18.63	0	-5	○	○		
11	品川区	豊町5丁目	21.56	5	22	3.03	4	145	-18.53	-1	-123	○	○		
12	北区	志茂4丁目	28.61	5	14	10.25	5	19	-18.36	0	-5	○	○		
13	台東区	日本堤1丁目	29.76	5	11	11.54	5	14	-18.21	0	-3	○	○		
14	大田区	羽田6丁目	28.83	5	13	11.03	5	16	-17.80	0	-3	○	○		
15	荒川区	荒川6丁目	36.54	5	5	19.01	5	2	-17.53	0	3	○	○		
16	北区	志茂5丁目	26.15	5	20	9.10	5	25	-17.05	0	-5	○	○		
17	墨田区	八広3丁目	26.58	5	18	10.12	5	20	-16.46	0	-2	○	○		
18	江東区	北砂3丁目	26.96	5	17	10.92	5	17	-16.04	0	0	○	○		
19	足立区	千住龍田町	22.47	5	21	6.85	5	40	-15.62	0	-19	○	○		
20	足立区	千住寿町	26.34	5	19	12.04	5	12	-14.29	0	7	○	○		
21	台東区	東浅草2丁目	18.32	5	27	4.20	4	95	-14.12	-1	-68	○	○		
22	品川区	豊町6丁目	17.99	5	29	4.03	4	98	-13.96	-1	-69	○	○		
23	台東区	日本堤2丁目	20.62	5	24	8.60	5	30	-12.02	0	-6	○	○		
24	葛飾区	東四つ木4丁目	16.74	5	32	5.13	5	70	-11.61	0	-38	○	○		
25	葛飾区	東四つ木3丁目	27.91	5	16	16.50	5	5	-11.42	0	11	○	○		
26	品川区	豊町4丁目	14.15	5	46	2.86	4	154	-11.29	-1	-108	○	○		
27	中野区	若宮1丁目	14.27	5	42	3.71	4	110	-10.56	-1	-68	○	○		
28	荒川区	東尾久2丁目	15.66	5	34	5.30	5	64	-10.36	0	-30	○	○		
29	中野区	大和町2丁目	11.64	5	58	1.59	4	338	-10.05	-1	-280	○	○		
30	荒川区	南千住1丁目	19.47	5	25	9.88	5	22	-9.58	0	3	○	○		
31	江東区	北砂4丁目	20.90	5	23	11.59	5	13	-9.31	0	10	○	○		
32	足立区	中川3丁目	12.74	5	51	3.65	4	115	-9.09	-1	-64	○	○		
33	江東区	東砂4丁目	12.48	5	53	3.45	4	122	-9.03	-1	-69	○	○		
34	品川区	西中延3丁目	11.09	5	66	2.25	4	224	-8.84	-1	-158	○	○		
35	墨田区	八広2丁目	14.19	5	44	5.42	5	60	-8.77	0	-16	○	○		

危険量 変動量 順位	区市町名	町丁目名	第8回			第9回			比較			整備 地域	重点 整備 地域
			危険量 (棟/ha)	ランク	順位	危険量 (棟/ha)	ランク	順位	危険量 (棟/ha)	ランク	順位		
36	墨田区	八広4丁目	15.07	5	35	6.36	5	48	-8.71	0	-13	○	
37	品川区	西大井2丁目	10.79	5	71	2.11	4	240	-8.68	-1	-169	○	○
38	品川区	二葉3丁目	11.15	5	64	2.50	4	199	-8.65	-1	-135	○	○
39	荒川区	荒川3丁目	17.97	5	30	9.42	5	24	-8.55	0	6	○	○
40	大田区	仲六郷2丁目	14.39	5	41	5.92	5	54	-8.47	0	-13		
41	大田区	西六郷1丁目	12.84	5	50	4.39	4	88	-8.45	-1	-38		
42	中野区	大和町3丁目	10.41	5	76	2.02	4	254	-8.39	-1	-178	○	○
43	品川区	西大井3丁目	10.41	5	77	2.07	4	249	-8.34	-1	-172	○	○
44	北区	中十条2丁目	10.90	5	69	2.64	4	180	-8.26	-1	-111	○	○
45	江東区	亀戸5丁目	14.62	5	38	6.40	5	46	-8.21	0	-8		
46	台東区	根岸4丁目	14.50	5	40	6.36	5	47	-8.13	0	-7		
47	葛飾区	鎌倉4丁目	14.99	5	36	7.00	5	38	-7.99	0	-2		
48	江戸川区	西篠崎1丁目	8.81	4	103	1.09	3	520	-7.72	-1	-417		
49	足立区	関原3丁目	14.17	5	45	6.52	5	44	-7.65	0	1	○	○
50	品川区	二葉4丁目	9.29	4	96	1.80	4	291	-7.49	0	-195	○	○

※危険量の値が同じでも、小数点第3位以下の数値にて順位付けしている。

※小数点以下の四捨五入により、合計が合わない場合がある。

(3) ランク変化

表 3.4.1-4 に第 8 回調査と第 9 回調査でのランク変化町丁目数を示し、第 8 回調査及び第 9 回調査の火災危険度ランクマップ並びにその差分図を図 3.4.1-5 から図 3.4.1-7 に示す。

なお、第 8 回調査以降廃止された町丁目及び第 9 回調査で新たに測定対象となった町丁目は、ランク変化表及びランク差分図の対象外とした。

火災危険度ランクがランク 3 からランク 1 へと下降した町丁目は、2 町丁目であった。また、ランク 1 から 3 へと上昇した町丁目は 4 町丁目であり、ランク 2 から 4 へと上昇した町丁目は 3 町丁目であった。なお、上記ランク変化のあった町丁目の変動要因については、次章以降に述べる。

表 3.4.1-4 第 8 回調査と第 9 回調査における火災危険度ランク変化

		第 9 回ランク					総計
		1	2	3	4	5	
第 8 回 ランク	1	2,173	156	4	0	0	2,333
	2	150	1,367	128	3	0	1,648
	3	2	130	624	64	0	820
	4	0	0	66	199	22	287
	5	0	0	0	22	63	85
総計		2,325	1,653	822	288	85	5,173

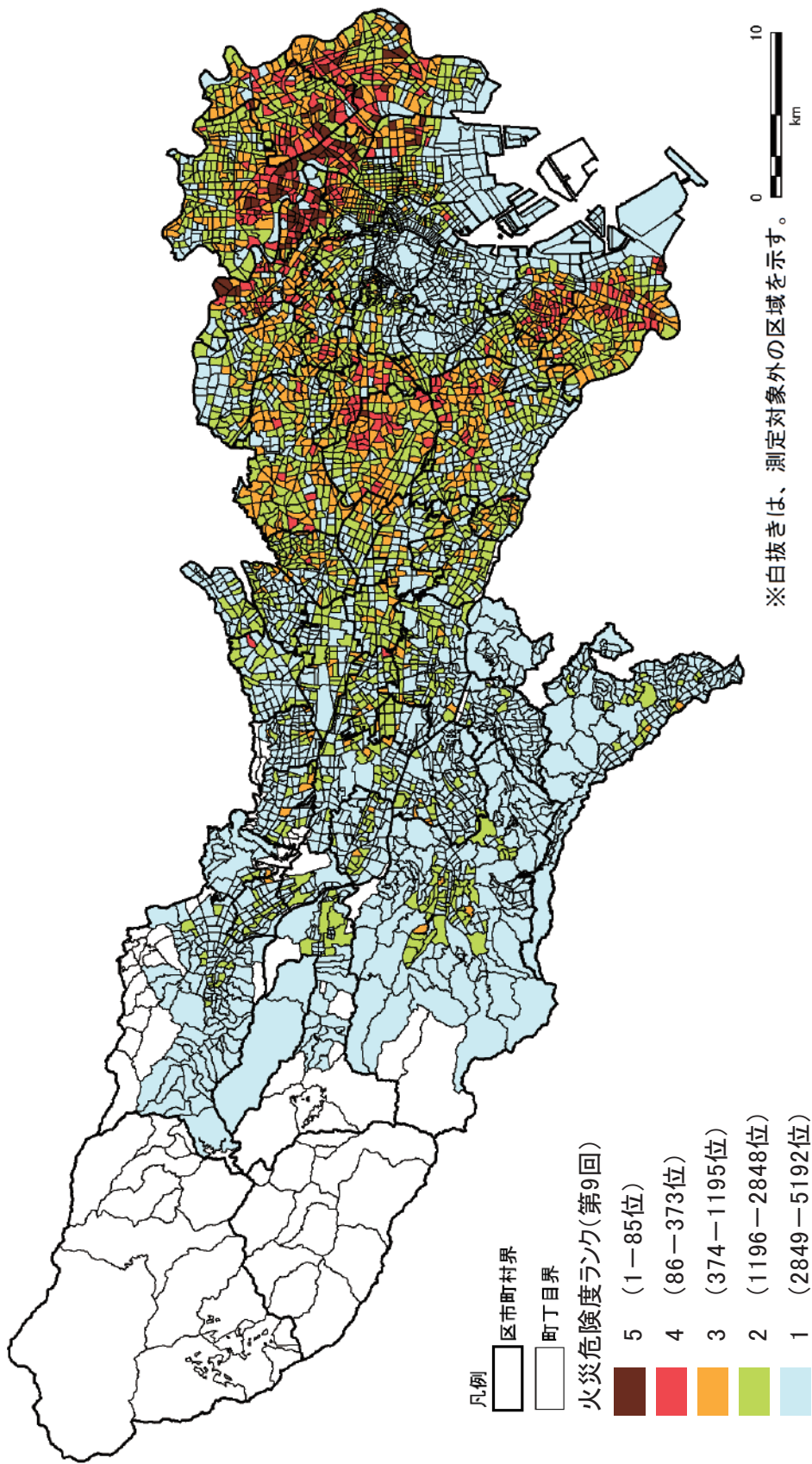


図 3.4.1-5 第 9 回火災危険度ランクマップ(再掲)

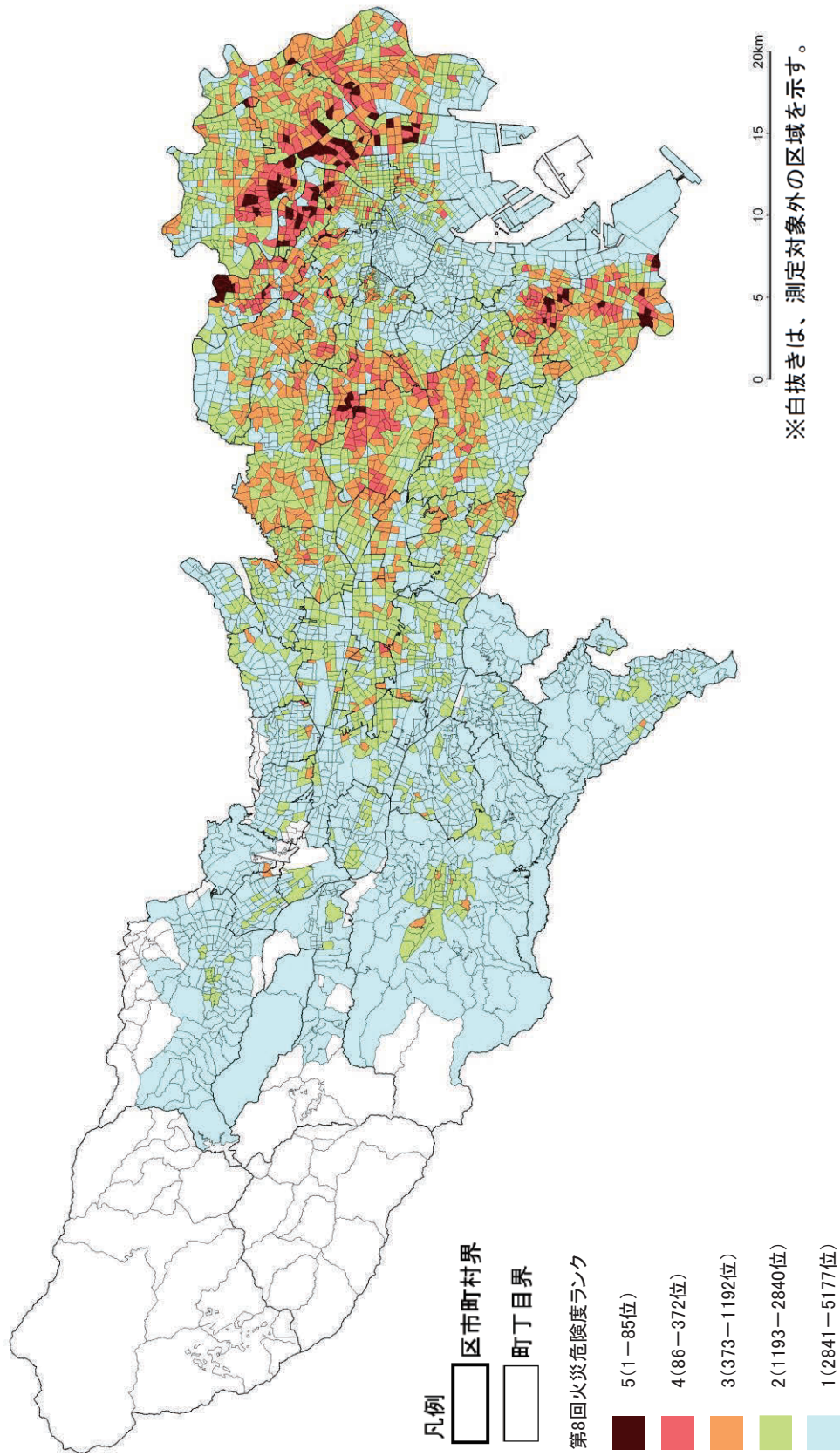


図 3.4.1-6 第 8 回火災危険度ランクマップ



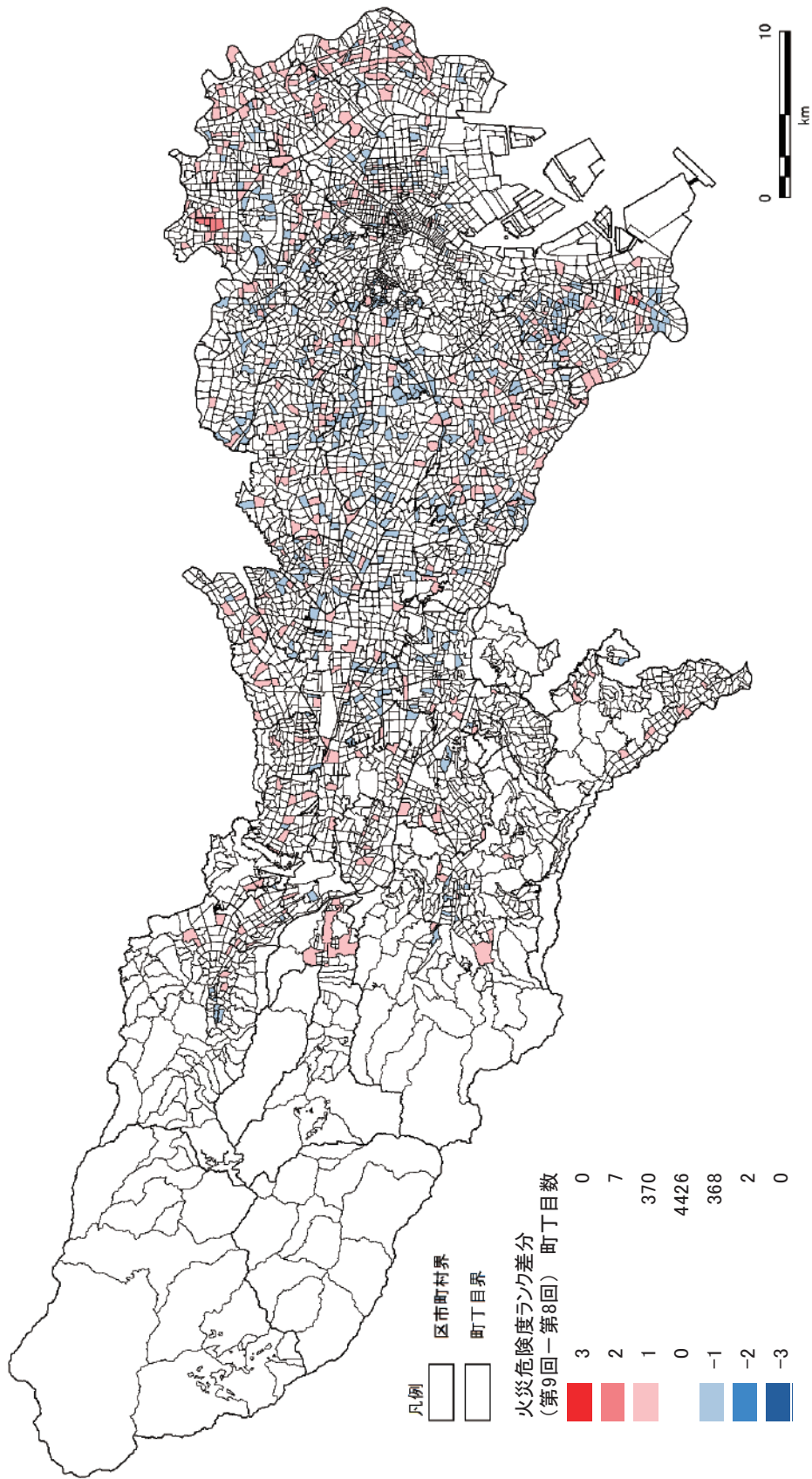


図 3.4.1-7 火災危険度ランク差分マップ(第9回—第8回)

### 3.4.2 火災危険量変動の要因分析

#### (1) 構造別建物棟数密度の比較

表 3.4.2-1 に第 7 回調査、第 8 回調査及び第 9 回調査における地域別と危険量上位 100 町丁目の建物の構造別建物棟数密度を示す。また、図 3.4.2-1 に都平均の構造別建物棟数密度の時系列比較を示し、図 3.4.2-2 から図 3.4.2-4 に区部平均、多摩地域平均及び危険量上位 100 位平均の時系列比較を示す。

町丁目別の全建物棟数密度マップ（図 2.4.2-5）と火災危険度ランクマップ（図 3.4.1-5）を比較すると、全建物棟数密度が高い町丁目と火災危険度ランクが高い町丁目とが重なっており、火災危険量が高い地区を形成していると考えられる。

また、表 3.4.2-1 から、第 9 回調査危険量上位 100 町丁目では全ての構造において建物棟数密度が都全体や区部、多摩地域と比べて高いことが分かる。特に木造・防火造の棟数密度は、都全体の 1.8 倍から 2 倍にも及び、延焼が拡大しやすい建物分布となっている。このことから、火災危険量が高くなる要因としては建物棟数密度が高いことと、その中でも木造・防火造の棟数密度が高いことが挙げられると考えられる。

ただし、第 7 回調査から第 9 回調査にかけて、全ての地域において木造の建物棟数密度は減少し、都全体としては防火造の建物棟数密度も減少の傾向にある。

表 3.4.2-1 構造別建物棟数密度の比較

	第 7 回調査建物棟数密度 (棟/ha) (データ年次:平成 22 年)					第 8 回調査建物棟数密度 (棟/ha) (データ年次:平成 27 年)					第 9 回調査建物棟数密度 (棟/ha) (データ年次:平成 29 年)				
	全建物棟 数密度	参考数値				全建物棟 数密度	参考数値				全建物棟 数密度	参考数値			
		木造	防火造	準耐火 造	耐火造		木造	防火造	準耐火 造	耐火造		木造	防火造	準耐火 造	耐火造
東京都全体平均	30.03	2.39 (8%)	16.75 (56%)	4.96 (17%)	6.09 (20%)	28.43	1.96 (7%)	15.51 (55%)	5.14 (18%)	5.56 (20%)	28.14	1.86 (7%)	15.55 (55%)	6.11 (22%)	4.58 (16%)
区部平均	35.36	2.22 (6%)	18.41 (52%)	6.24 (18%)	8.64 (24%)	32.05	1.73 (5%)	16.11 (50%)	6.32 (20%)	7.85 (24%)	33.04	1.61 (5%)	16.52 (50%)	7.88 (24%)	7.03 (21%)
多摩地域平均	21.64	2.66 (12%)	14.12 (65%)	2.92 (13%)	2.03 (9%)	22.85	2.31 (10%)	14.59 (64%)	3.32 (15%)	2.04 (9%)	20.66	2.04 (10%)	13.24 (64%)	3.75 (18%)	1.63 (8%)
危険量上位 100 町丁目平均	68.25	4.92 (7%)	43.31 (63%)	11.73 (17%)	8.29 (12%)	60.62	3.90 (6%)	37.71 (62%)	12.17 (20%)	6.84 (11%)	59.96	3.43 (6%)	33.32 (56%)	16.32 (27%)	6.90 (12%)

※ ( ) 内は全建物棟数密度に対する比率

※建物棟数密度は以下データから算出

- ・第 7 回調査 建物棟数密度：固定資産課税台帳（平成 22 年 1 月 1 日）  
構造別割合：土地利用現況調査（区部：平成 18 年度、多摩地域：平成 19 年度）
- ・第 8 回調査 建物棟数密度：固定資産課税台帳（平成 27 年 1 月 1 日）  
構造別割合：土地利用現況調査（区部：平成 23 年度、多摩地域：平成 24 年度）
- ・第 9 回調査 建物棟数密度：固定資産課税台帳（平成 29 年 1 月 1 日）  
構造別割合：土地利用現況調査（区部：平成 28 年度、多摩地域：平成 29 年度）

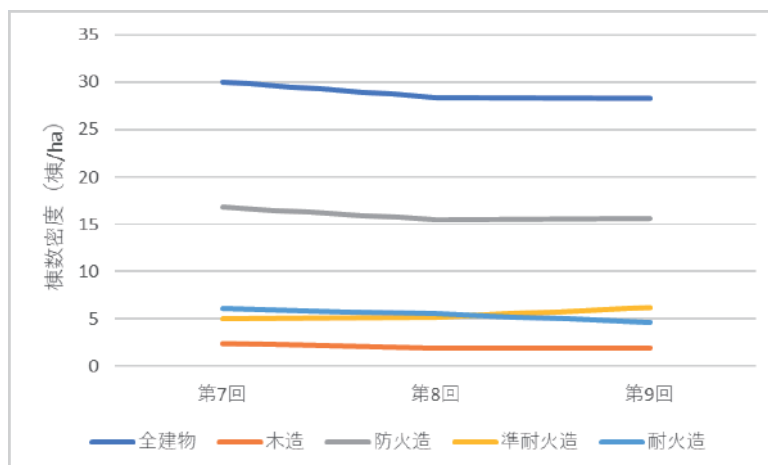


図 3.4.2-1 構造別建物棟数密度(都平均)の時系列比較

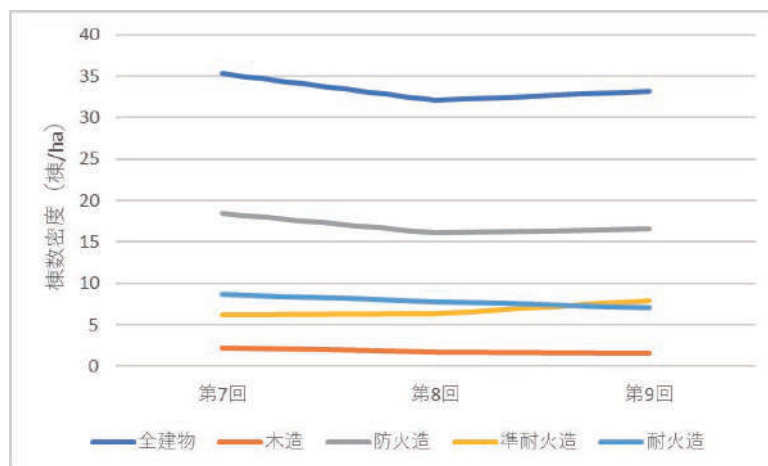


図 3.4.2-2 構造別建物棟数密度(区部平均)の時系列比較

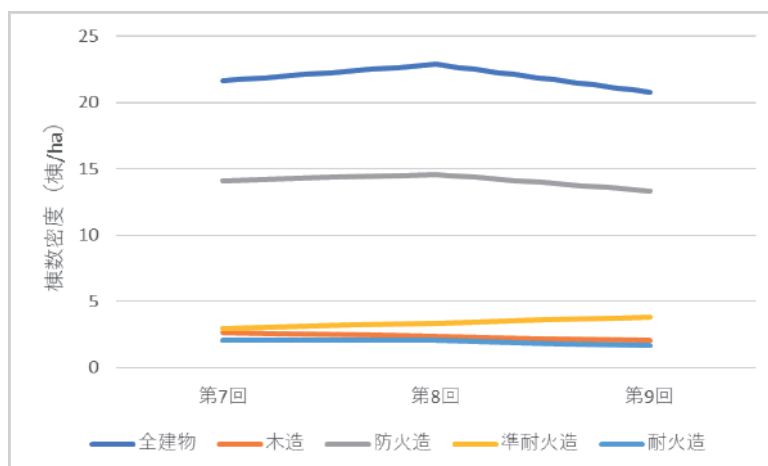


図 3.4.2-3 構造別建物棟数密度(多摩地域平均)の時系列比較

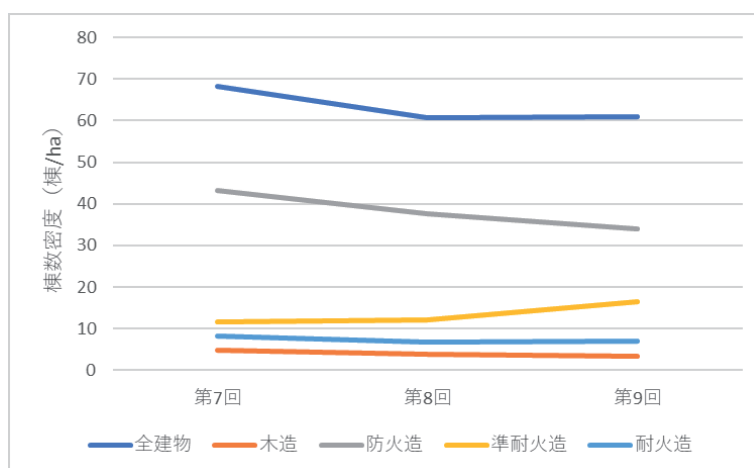


図 3.4.2-4 構造別建物棟数密度(危険量上位 100 町丁目平均)の時系列比較

(2) 出火件数期待値密度の比較

表 3.4.2-2 に第 8 回調査及び第 9 回調査における、地域別と危険量上位 100 町丁目の出火件数期待値密度を示す。また、図 3.4.2-6 から図 3.4.2-8 に第 8 回調査及び第 9 回調査の町丁目別の出火件数期待値密度マップ並びにその差分図を示す。

なお、第 8 回調査以降廃止された町丁目及び第 9 回調査で新たに測定対象となった町丁目は、差分図の対象外とした。

表 3.4.2-2 から、出火件数期待値密度は、第 8 回調査から第 9 回調査にかけて、全ての地域において減少の傾向にあることが分かる。

表 3.4.2-2 出火件数期待値密度の比較

	第 8 回調査 出火件数 期待値密度 (件/ha)	第 9 回調査 出火件数 期待値密度 (件/ha)	変動量(件/ha) (第 9 回-第 8 回)
東京都全体平均	0.006	0.004	-0.002
区部平均	0.009	0.006	-0.004
多摩地域平均	0.002	0.001	-0.001
危険量上位 100 町丁目平均	0.027	0.018	-0.009

※小数点以下の四捨五入により、合計が合わない場合がある。

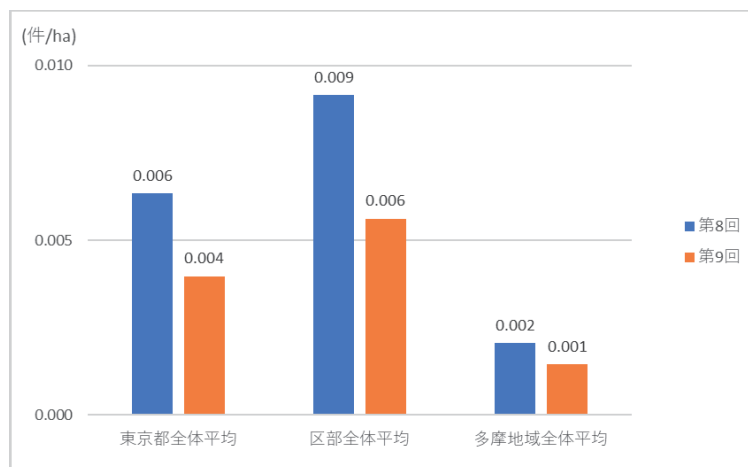


図 3.4.2-5 出火件数期待値密度の変動状況

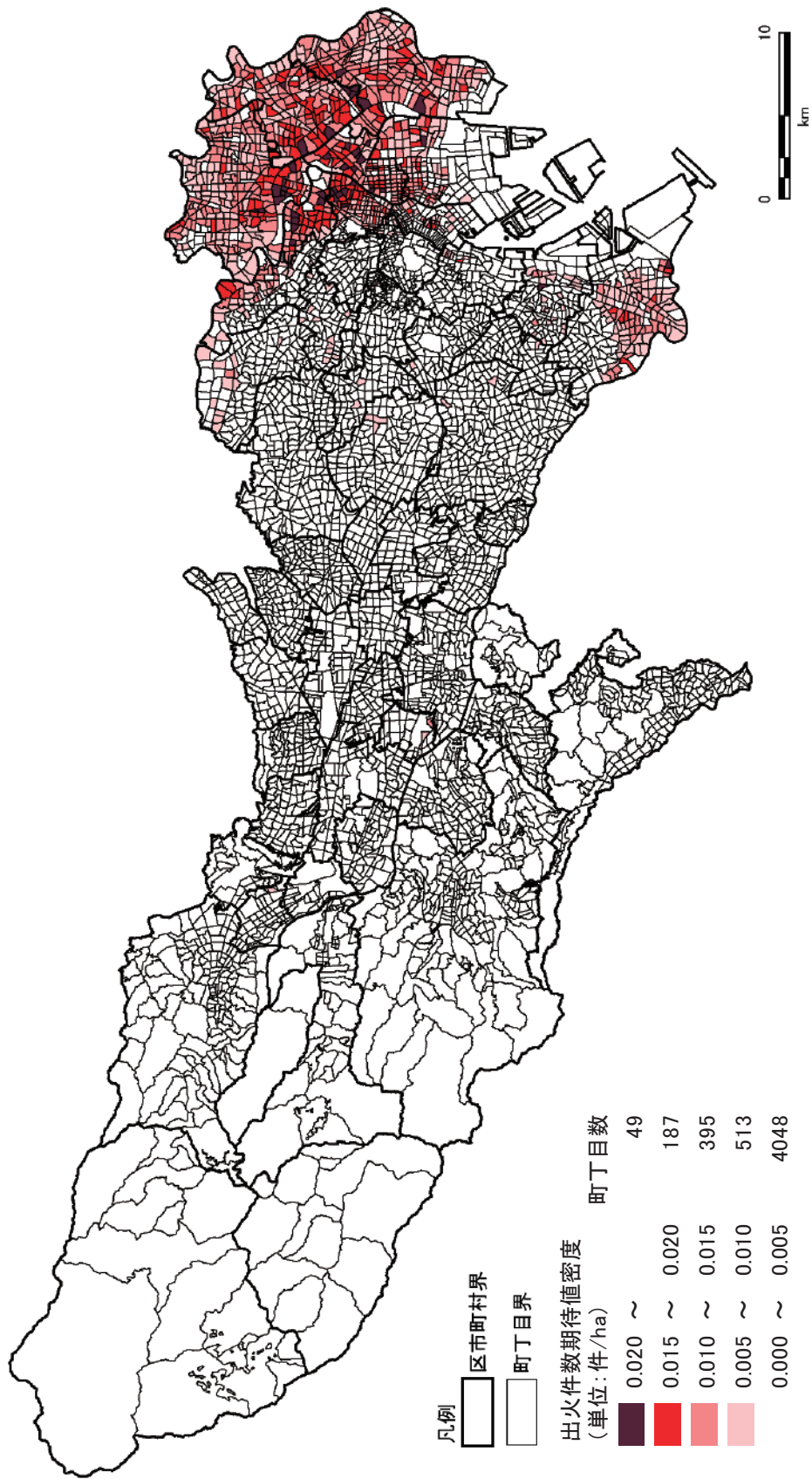


図 3.4.2-6 第 9 回出火件数期待値密度マップ

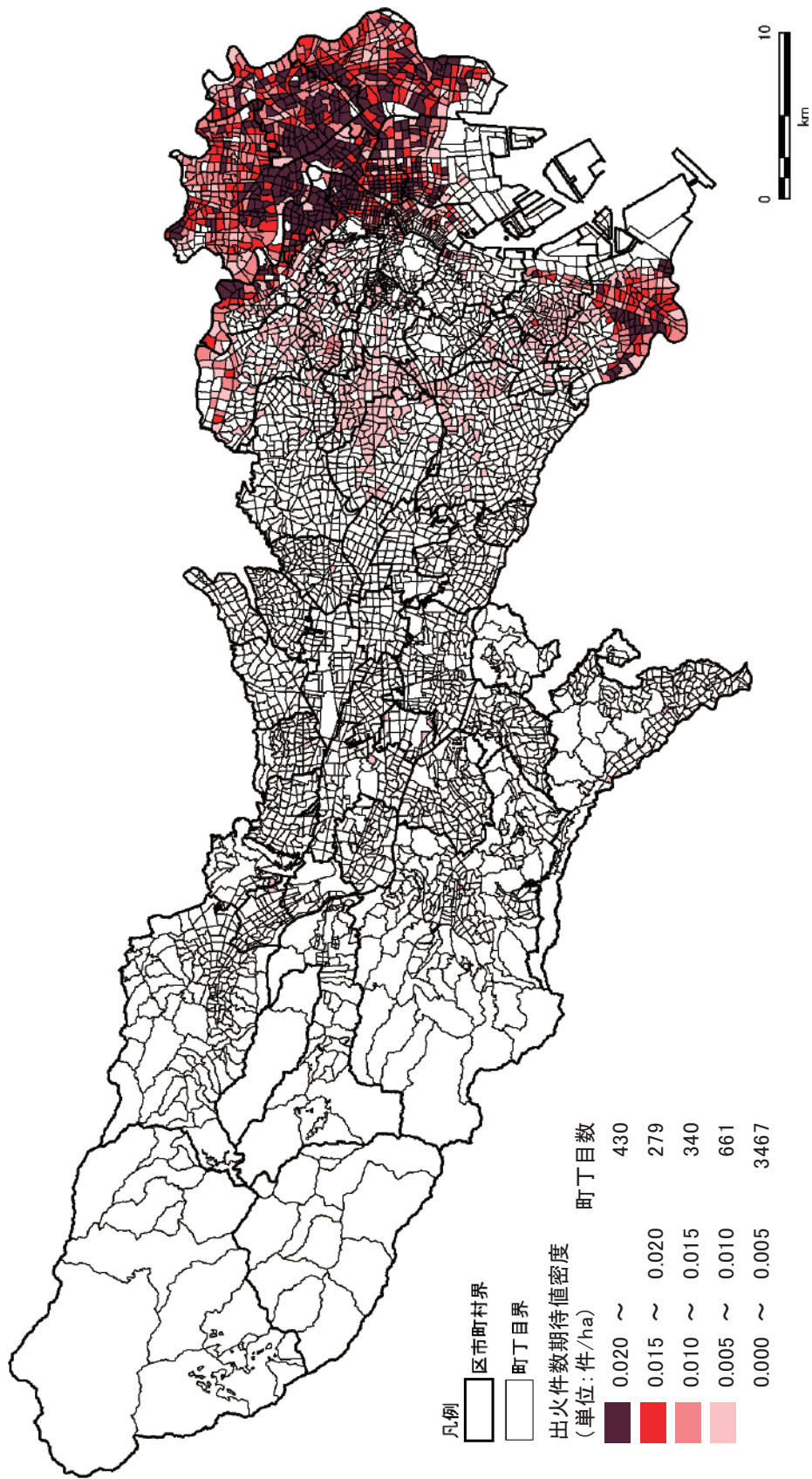


図 3.4.2-7 第 8 回出火件数期待値密度マップ

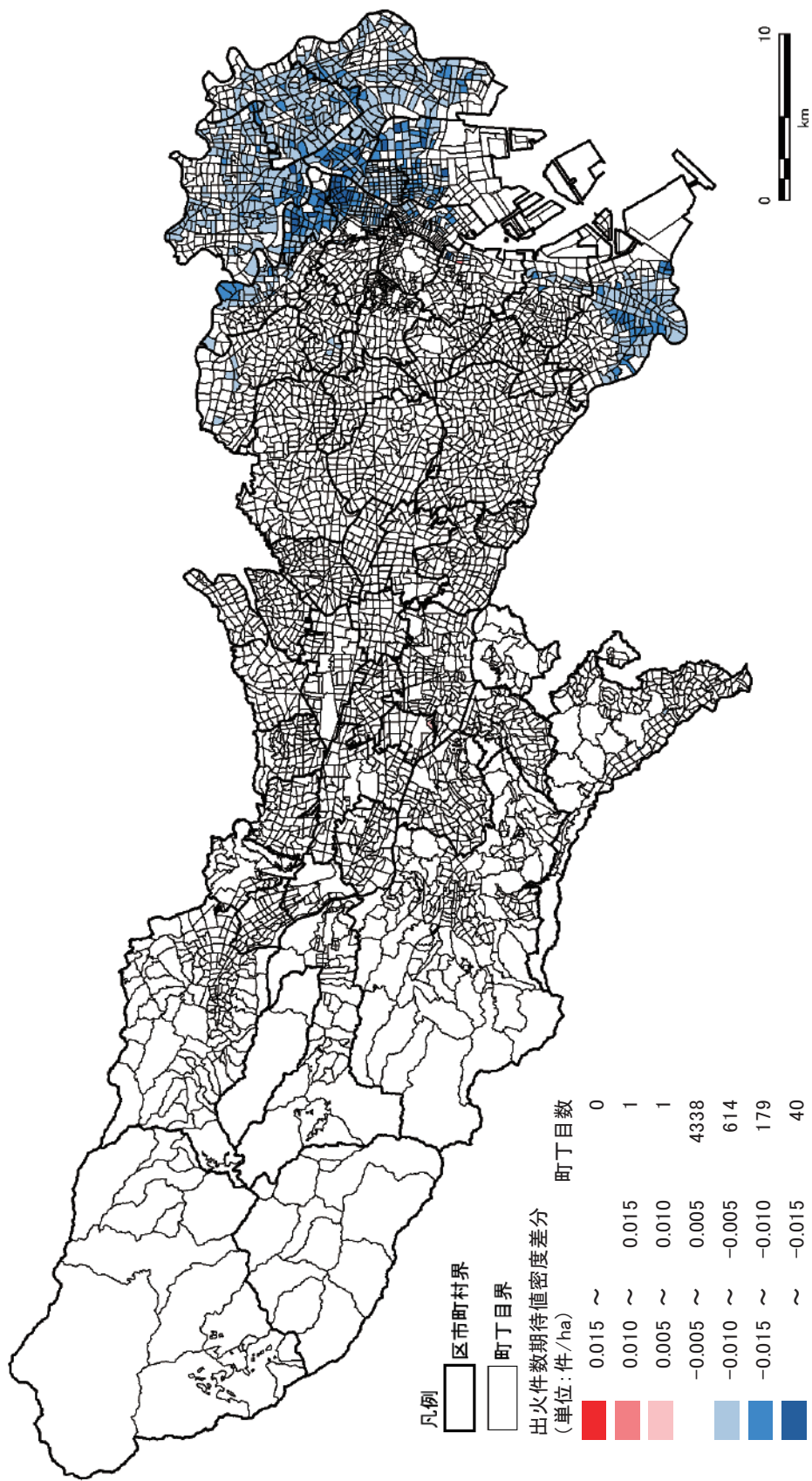


図 3.4.2-8 出火件数期待値密度差分マップ(第 9 回-第 8 回)



(3) 1 出火点当たり全焼棟数密度の比較

表 3.4.2-3 に第 8 回調査及び第 9 回調査における、地域別と危険量上位 100 町丁目の 1 出火点当たり全焼棟数密度を示す。また、図 3.4.2-10 から図 3.4.2-14 に第 8 回調査及び第 9 回調査の町丁目別の 1 出火点当たり全焼棟数密度マップ並びにその差分図を示す。

なお、第 8 回調査以降廃止された町丁目及び第 9 回調査で新たに測定対象となった町丁目は、差分図の対象外とした

表 3.4.2-3 より、1 出火点当たり全焼棟数密度は、第 8 回調査から第 9 回調査にかけて、全ての地域において減少の傾向にある。

表 3.4.2-3 1 出火点当たり全焼棟数密度の比較

	第 8 回調査 1 出火点当たり 全焼棟数密度 (棟/ha)	第 9 回調査 1 出火点当たり 全焼棟数密度 (棟/ha)	変動量(棟/ha) (第 9 回-第 8 回)
東京都全体平均	0.97	0.46	-0.52
区部平均	1.48	0.68	-0.80
多摩地域平均	0.20	0.11	-0.09
危険量上位 100 町丁目平均	16.63	7.51	-9.12

※小数点以下の四捨五入により、合計が合わない場合がある。

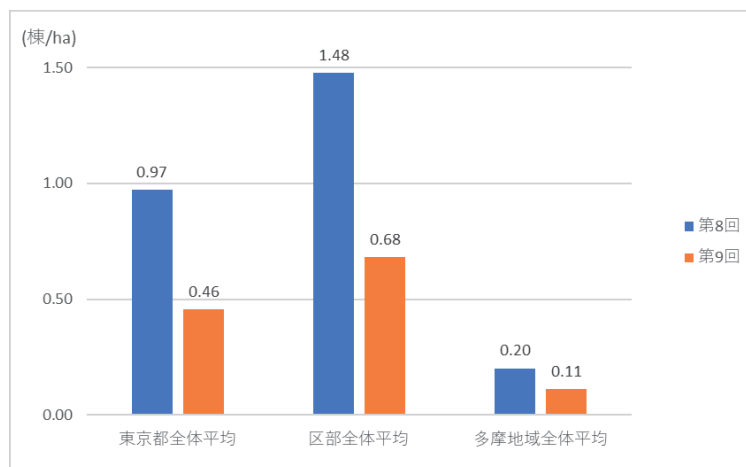


図 3.4.2-9 1 出火点当たり全焼棟数密度の変動状況

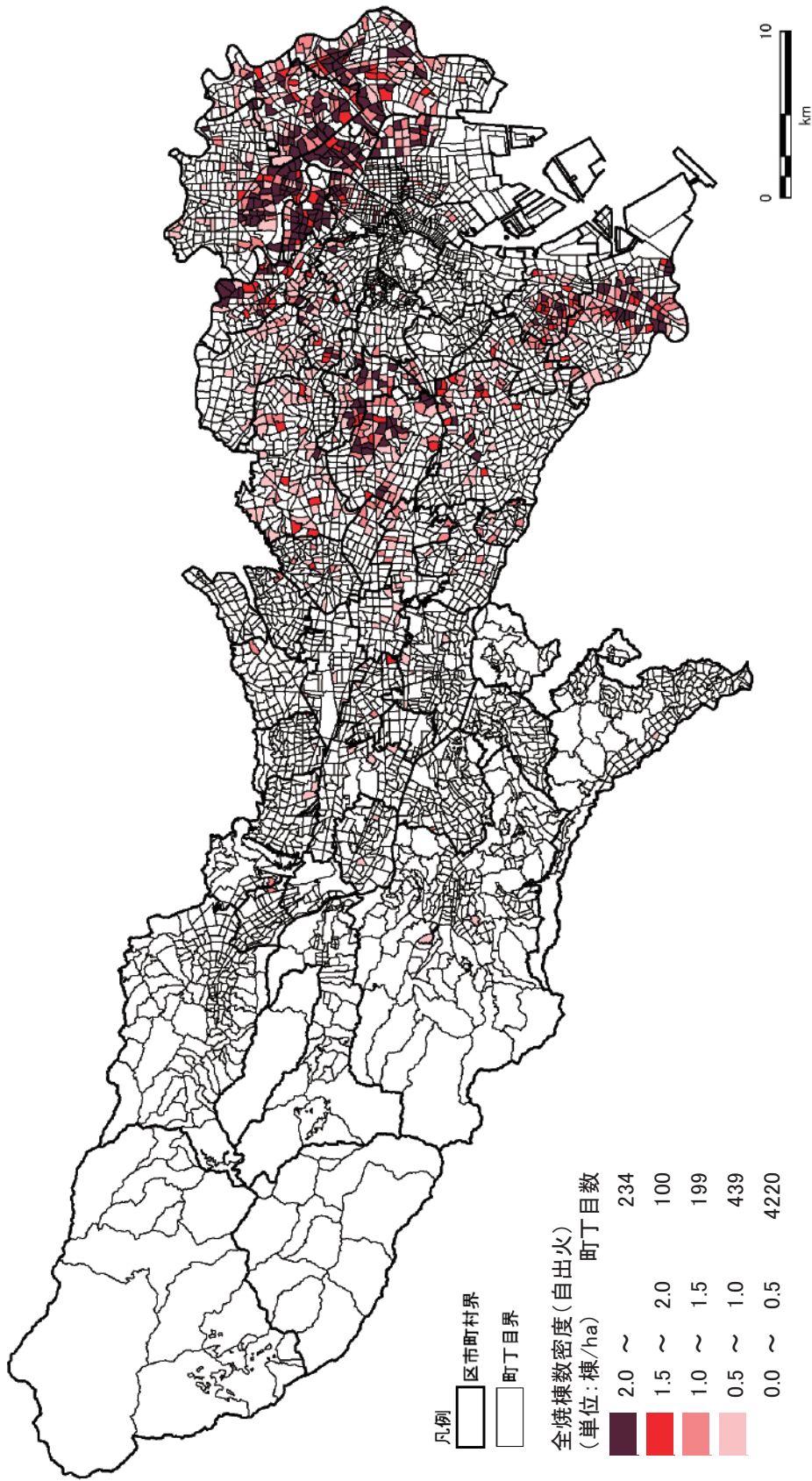


図 3.4.2-10 第 9 回 1 出火点当たり全焼棟数密度マップ(12 時間延焼・自出火)

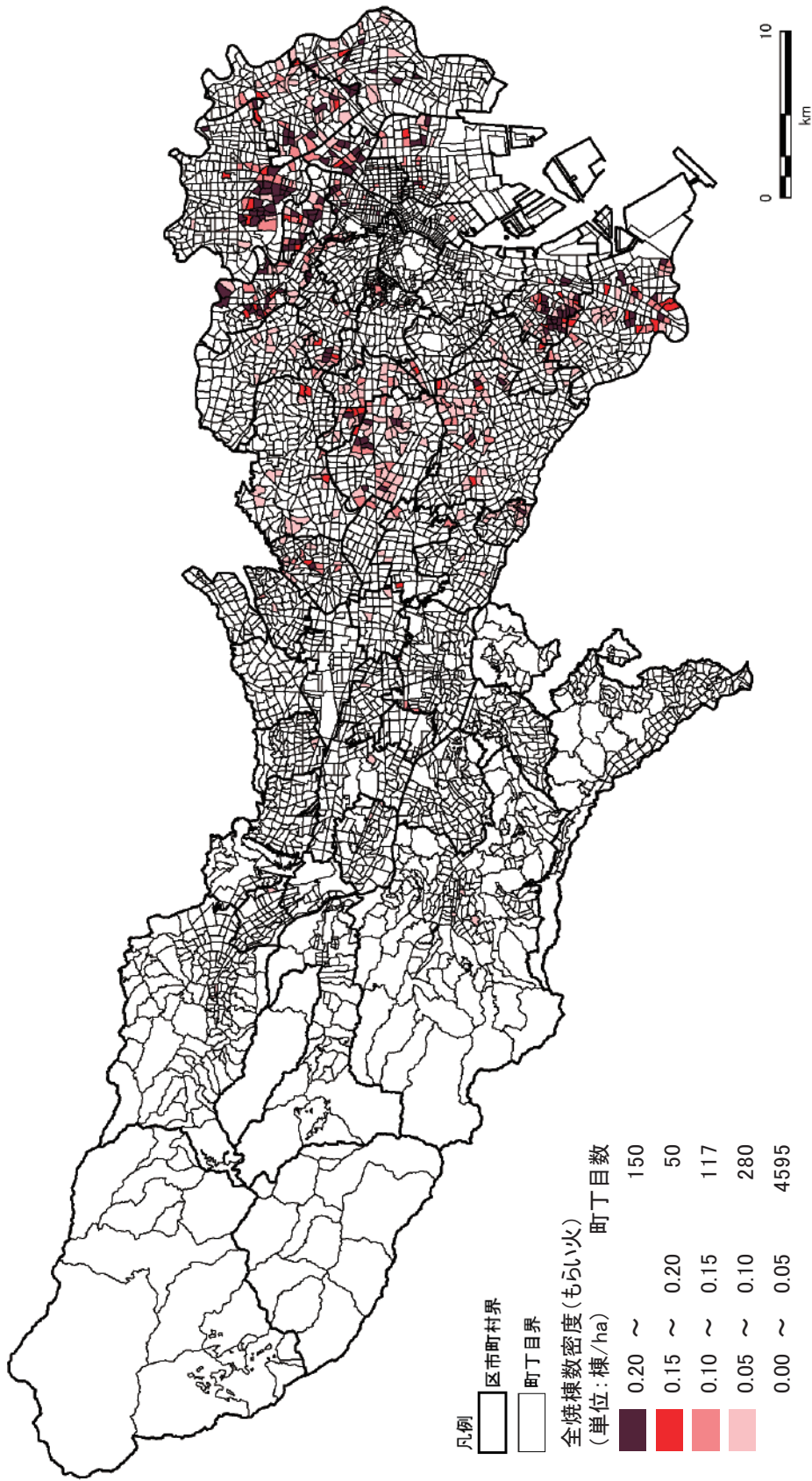


図 3.4.2-11 第9回1出火点当たり全焼棟数密度マップ(12時間延焼-もらい火(周辺町丁目の集計値))

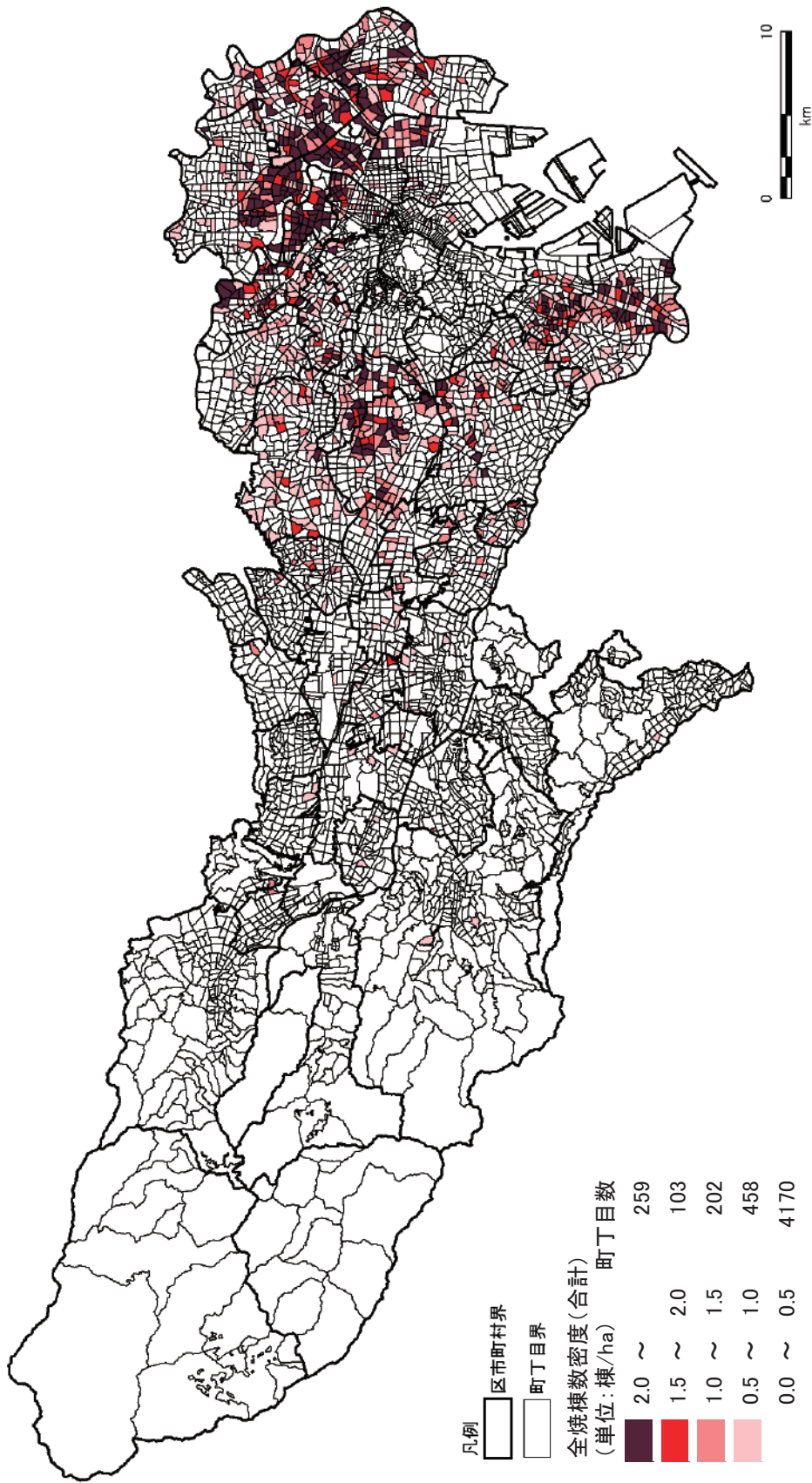


図 3.4.2-12 第 9 回 1 出火点当たり全焼棟数密度マップ(12 時間延焼・自出火ともらい火(周辺町丁目の集計値)の合計)

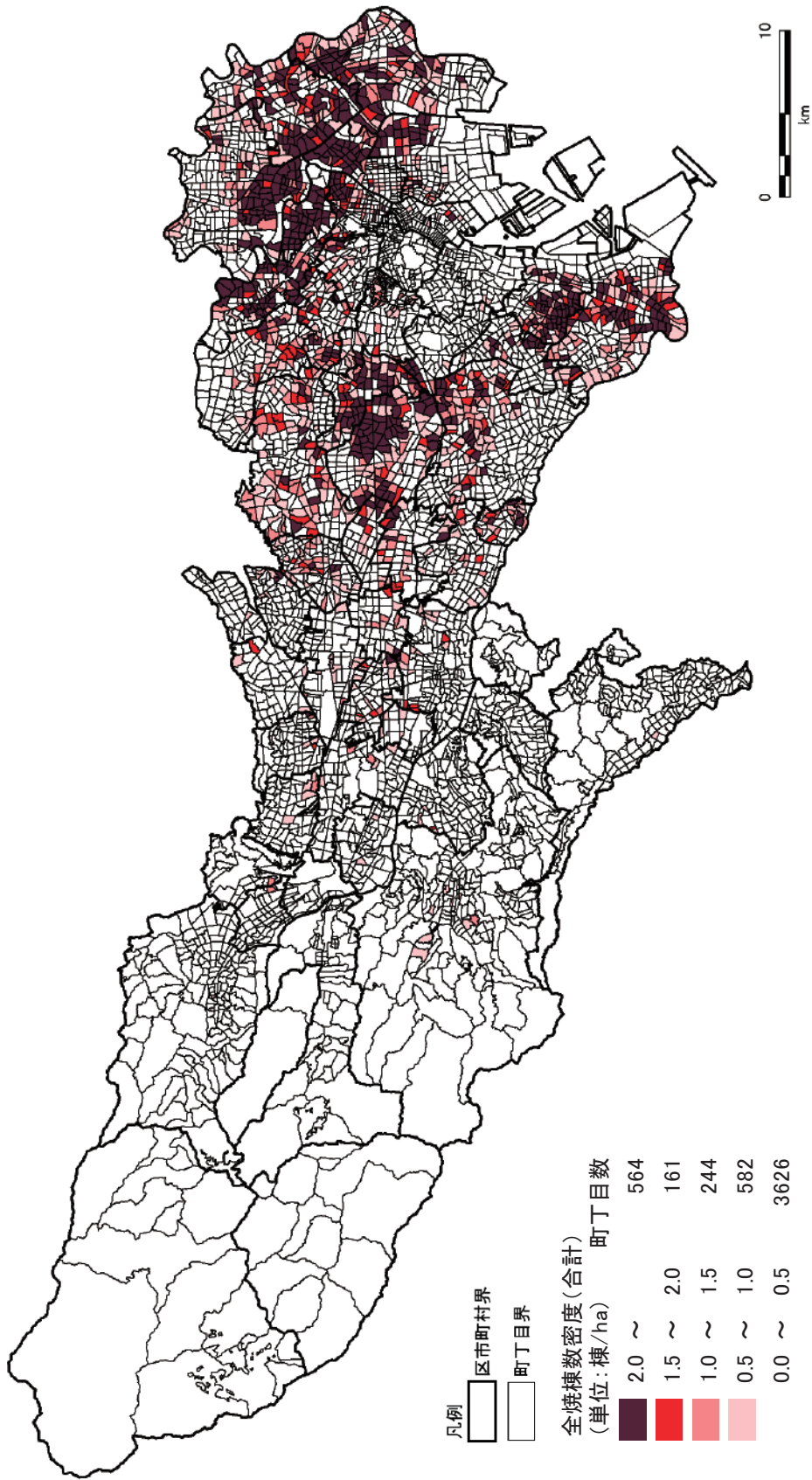


図 3.4.2-13 第 8 回 1 出火点当たり全焼棟数密度マップ(12 時間延焼・自出火ともらい火(周辺町丁目の集計値)の合計)

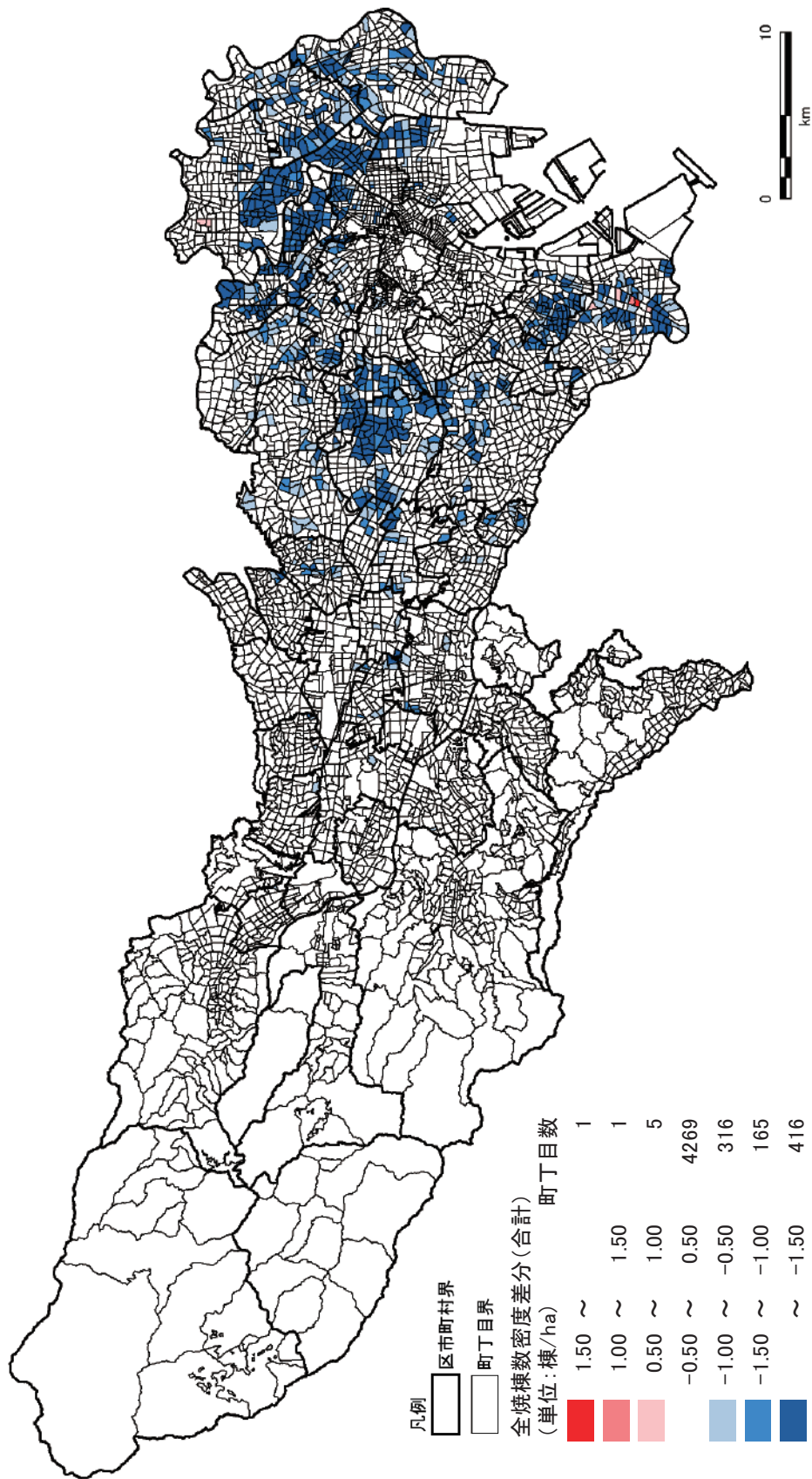


図 3.4.2-14 1 出火点当たり全焼棟数密度差分マップ(12 時間延焼・自出火ともらい火(周辺町丁目の集計値)の合計)(第 9 回—第 8 回)

表 3.4.2-4 火災危険量の内訳(危険量上位 50 町丁目)

順位	区市町名	町丁目名	危険量 (棟/ha)	ランク	順位	危険量内訳 (棟/ha)	
						自出火	もらい火
1	足立区	柳原2丁目	22.37	5	1	22.26	0.11
2	荒川区	荒川6丁目	19.01	5	2	18.95	0.07
3	墨田区	京島2丁目	17.77	5	3	16.17	1.60
4	墨田区	墨田3丁目	17.38	5	4	17.36	0.02
5	葛飾区	東四つ木3丁目	16.50	5	5	16.49	0.01
6	荒川区	町屋4丁目	14.96	5	6	14.85	0.11
7	墨田区	押上3丁目	14.66	5	7	13.01	1.64
8	足立区	関原2丁目	13.48	5	8	12.64	0.83
9	足立区	千住柳町	13.14	5	9	11.15	1.99
10	足立区	千住大川町	12.19	5	10	11.32	0.87
11	江東区	北砂6丁目	12.18	5	11	12.18	0.00
12	足立区	千住寿町	12.04	5	12	11.33	0.71
13	江東区	北砂4丁目	11.59	5	13	11.06	0.52
14	台東区	日本堤1丁目	11.54	5	14	10.30	1.24
15	墨田区	東向島1丁目	11.17	5	15	10.64	0.53
16	大田区	羽田6丁目	11.03	5	16	10.90	0.13
17	江東区	北砂3丁目	10.92	5	17	10.30	0.62
18	墨田区	東向島6丁目	10.52	5	18	10.52	0.00
19	北区	志茂4丁目	10.25	5	19	10.19	0.06
20	墨田区	八広3丁目	10.12	5	20	9.58	0.54
21	荒川区	南千住5丁目	9.99	5	21	9.99	0.00
22	荒川区	南千住1丁目	9.88	5	22	9.46	0.43
23	墨田区	京島3丁目	9.55	5	23	9.19	0.36
24	荒川区	荒川3丁目	9.42	5	24	9.14	0.28
25	北区	志茂5丁目	9.10	5	25	8.38	0.72
26	荒川区	西尾久5丁目	9.00	5	26	8.37	0.63
27	大田区	羽田3丁目	8.88	5	27	8.81	0.08
28	江戸川区	平井2丁目	8.88	5	28	8.87	0.00
29	荒川区	荒川2丁目	8.70	5	29	8.20	0.49
30	台東区	日本堤2丁目	8.60	5	30	7.65	0.95
31	荒川区	西尾久2丁目	8.29	5	31	7.93	0.36
32	足立区	柳原1丁目	7.85	5	32	7.85	0.00
33	江戸川区	西篠崎2丁目	7.72	5	33	7.34	0.37
34	墨田区	東向島5丁目	7.58	5	34	7.03	0.54
35	葛飾区	堀切5丁目	7.32	5	35	6.63	0.68
36	足立区	千住元町	7.29	5	36	7.00	0.29
37	足立区	千住4丁目	7.05	5	37	6.99	0.07
38	葛飾区	鎌倉4丁目	7.00	5	38	6.83	0.17
39	大田区	南蒲田3丁目	6.92	5	39	6.56	0.36
40	足立区	千住龍田町	6.85	5	40	6.08	0.77
41	足立区	本木東町	6.82	5	41	5.47	1.35
42	荒川区	西尾久6丁目	6.76	5	42	6.47	0.29
43	大田区	中央3丁目	6.58	5	43	6.51	0.07
44	足立区	関原3丁目	6.52	5	44	6.35	0.17
45	葛飾区	西新小岩5丁目	6.44	5	45	6.43	0.01
46	江東区	亀戸5丁目	6.40	5	46	6.33	0.07
47	台東区	根岸4丁目	6.36	5	47	5.96	0.40
48	墨田区	八広4丁目	6.36	5	48	6.13	0.23
49	北区	上中里3丁目	6.31	5	49	6.00	0.31
50	江東区	大島7丁目	6.17	5	50	6.12	0.05

※小数点以下の四捨五入により、合計が合わない場合がある。

#### (4) 各町丁目における変動要因分析

第8回調査と第9回調査における危険量の変動要因は、大きく以下の3つに分類される。

- ① 測定対象面積の変化
- ② 出火の危険性の変化
- ③ 延焼の危険性の変化

各町丁目において、上記の変動要因の中から危険量の変動主要因を分析するため、以下の分析を行った。

危険量変動主要因の分析に当たり、以下のように危険量の変動量を算出した。

- ① (第8回全焼棟数を第9回測定対象面積で除した危険量) - (第8回火災危険量)
- ② (第9回火災危険量×延焼の危険性の変化分を除く。) - (第8回全焼棟数を第9回測定対象面積で除した危険量)
- ③ (第9回火災危険量) - (第9回火災危険量×延焼の危険性の変化分を除く。)

#### 【第9回調査の危険量が第8回調査から増加した町丁目の変動主要因分析】

各町丁目において①、②、③の数値を比較し、①が最大となる町丁目については「測定対象面積の変化」を、②が最大となる町丁目については「出火の危険性の変化」を、③が最大となる町丁目については「延焼の危険性の変化」を、その町丁目の危険量変動主要因とした。

#### 【第9回調査の危険量が第8回調査から減少した町丁目の変動主要因分析】

各町丁目において①、②、③の数値を比較し、①が最小となる町丁目については「測定対象面積の変化」を、②が最小となる町丁目については「出火の危険性の変化」を、③が最小となる町丁目については「延焼の危険性の変化」を、その町丁目の危険量変動主要因とした。



表 3.4.2-4 に危険量変動主要因別の町丁目数を示す。なお、変動主要因として影響の大きい要因を抽出するため、表 3.4.2-4 では変動量が±0.5 棟/ha 以上の町丁目について変動主要因を確認し、±0.5 棟/ha 未満の町丁目については「該当なし」との区分にした。

表 3.4.2-4 から、測定対象町丁目の約 83%が危険量変動が±0.5 棟/ha に満たなかったことが分かる。また、図 3.4.1-4 から、危険量変動が±0.5 棟/ha 以上であった町丁目の大半は、危険量が減少している。一方で、宅地開発等で防火造などの木造建物が増えたことにより、危険量が増加した町丁目も一部見られた。各危険量変動主要因が与える危険量変動の主な傾向は以下のとおりである。

② 出火の危険性の変化

出火率の高い火気電気器具の保有状況及び使用率の変化等により、出火件数期待値が減少し、危険量が減少

③ 延焼の危険性の変化

市街地状況の変化等による 1 出火点当たりの全焼棟数の変動により、危険量が減少

表 3.4.2-4 危険量変動主要因別の町丁目数

変動主要因	町丁目数	割合 (%)
①測定対象面積の変化	0	0.0%
②出火の危険性の変化	394	7.6%
③延焼の危険性の変化	510	9.9%
該当なし	4,269	82.5%
計	5,173	100.0%

※第 8 回調査以降廃止された町丁目及び第 9 回調査で新たに測定対象となった町丁目は分析対象外とした。

(5) 危険量上位 100 町丁目の危険量変動主要因

表 3.4.2-5 に第 9 回調査における危険量上位 100 町丁目の危険量変動主要因を示す。

表 3.4.2-5 火災危険量変動主要因の分析(危険量上位 100 町丁目)

順位	区市町名	町丁目名	第 8 回 危険量 (棟/ha)	第 9 回 危険量 (棟/ha)	危険量 変動量	変動主要因分析			危険量の変動主要因
						①測定対象 面積の变化 による危険量 変動量	②出火の危 険性の变化 による危険量 変動量	③延焼の危 険性の变化 による危険量 変動量	
1	足立区	柳原2丁目	29.44	22.37	-7.07	-2.01	-8.54	3.48	②出火の危険性の変化
2	荒川区	荒川6丁目	36.54	19.01	-17.53	0.00	-13.52	-4.00	②出火の危険性の変化
3	墨田区	京島2丁目	55.59	17.77	-37.82	-0.01	-10.45	-27.36	③延焼の危険性の変化
4	墨田区	墨田3丁目	43.28	17.38	-25.90	-0.26	-12.45	-13.19	③延焼の危険性の変化
5	葛飾区	東四つ木3丁目	27.91	16.50	-11.42	-0.60	-5.92	-4.89	②出火の危険性の変化
6	荒川区	町屋4丁目	35.76	14.96	-20.80	0.00	-10.99	-9.80	②出火の危険性の変化
7	墨田区	押上3丁目	33.72	14.66	-19.06	0.00	-9.30	-9.77	③延焼の危険性の変化
8	足立区	関原2丁目	18.13	13.48	-4.65	0.01	-4.98	0.31	②出火の危険性の変化
9	足立区	千住柳町	55.83	13.14	-42.69	-0.01	-4.90	-37.78	③延焼の危険性の変化
10	足立区	千住大川町	41.68	12.19	-29.50	-2.90	0.06	-26.65	③延焼の危険性の変化
11	江東区	北砂6丁目	19.10	12.18	-6.92	0.00	-8.68	1.76	②出火の危険性の変化
12	足立区	千住寿町	26.34	12.04	-14.29	0.00	-9.51	-4.78	②出火の危険性の変化
13	江東区	北砂4丁目	29.90	11.59	-9.31	0.00	-7.37	-1.94	②出火の危険性の変化
14	台東区	日本堤1丁目	20.76	11.54	-18.21	0.00	-10.18	-8.03	②出火の危険性の変化
15	墨田区	東向島1丁目	29.81	11.17	-18.63	0.00	-10.98	-7.65	②出火の危険性の変化
16	大田区	羽田6丁目	28.83	11.03	-17.80	-0.14	-8.81	-8.85	③延焼の危険性の変化
17	江東区	北砂3丁目	26.96	10.92	-16.04	0.00	-8.16	-7.88	②出火の危険性の変化
18	墨田区	東向島6丁目	17.84	10.52	-7.32	0.00	-7.18	-0.14	②出火の危険性の変化
19	北区	志茂4丁目	28.61	10.25	-18.36	-1.02	-8.49	-8.85	③延焼の危険性の変化
20	墨田区	八広3丁目	26.58	10.12	-16.46	0.00	-7.11	-9.35	③延焼の危険性の変化
21	荒川区	南千住5丁目	15.97	9.99	-5.98	0.00	-6.97	1.00	②出火の危険性の変化
22	荒川区	南千住1丁目	19.47	9.88	-9.58	0.00	-8.79	-0.80	②出火の危険性の変化
23	墨田区	京島3丁目	33.63	9.55	-24.07	0.00	-11.20	-12.87	③延焼の危険性の変化
24	荒川区	荒川3丁目	17.97	9.42	-8.55	0.00	-7.76	-0.78	②出火の危険性の変化
25	北区	志茂5丁目	26.15	9.10	-17.05	-2.56	-1.39	-13.10	③延焼の危険性の変化
26	荒川区	西尾久5丁目	13.56	9.00	-4.56	0.00	-4.22	-0.34	②出火の危険性の変化
27	大田区	羽田3丁目	28.60	8.88	-19.72	0.00	-7.47	-12.24	③延焼の危険性の変化
28	江戸川区	平井2丁目	14.55	8.88	-5.68	0.00	-4.78	-0.89	②出火の危険性の変化
29	荒川区	荒川2丁目	14.80	8.70	-6.11	0.00	-6.99	0.89	②出火の危険性の変化
30	台東区	日本堤2丁目	20.62	8.60	-12.02	0.00	-3.76	-8.26	③延焼の危険性の変化
31	荒川区	西尾久2丁目	9.43	8.29	-1.14	0.00	-2.35	1.22	②出火の危険性の変化
32	足立区	柳原1丁目	10.37	7.85	-2.51	-0.84	-2.09	0.41	②出火の危険性の変化
33	江戸川区	西篠崎2丁目	7.88	7.72	-0.16	0.00	-2.44	2.28	②出火の危険性の変化
34	墨田区	東向島5丁目	10.67	7.58	-3.10	0.00	-4.34	1.24	②出火の危険性の変化
35	葛飾区	堀切5丁目	13.55	7.32	-6.24	0.00	-3.75	-2.49	②出火の危険性の変化
36	足立区	千住元町	33.86	7.29	-26.57	-2.86	0.74	-24.45	③延焼の危険性の変化
37	足立区	千住4丁目	11.77	7.05	-4.72	0.06	-3.75	-1.03	②出火の危険性の変化
38	葛飾区	鎌倉4丁目	14.99	7.00	-7.99	-0.04	-4.22	-3.73	②出火の危険性の変化
39	大田区	南蒲田3丁目	13.72	6.92	-6.80	0.00	-4.85	-1.95	②出火の危険性の変化
40	足立区	千住龍田町	22.47	6.85	-15.62	0.00	-3.80	-11.82	③延焼の危険性の変化
41	足立区	本木東町	14.24	6.82	-7.42	0.11	-3.94	-3.59	②出火の危険性の変化

順位	区市町名	町丁目名	第8回 危険量 (棟/ha)	第9回 危険量 (棟/ha)	危険量 変動量	変動要因分析			危険量の変動主要因
						変動量			
						①測定対象 面積の変化 による危険量 変動量	②出火の危 険性の変化 による危険量 変動量	③延焼の危 険性の変化 による危険量 変動量	
42	荒川区	西尾久6丁目	12.03	6.76	-5.27	-0.02	-4.57	-0.68	②出火の危険性の変化
43	大田区	中央3丁目	12.15	6.58	-5.57	0.00	-4.72	-0.85	②出火の危険性の変化
44	足立区	関原3丁目	14.17	6.52	-7.65	0.00	-3.11	-4.55	③延焼の危険性の変化
45	葛飾区	西新小岩5丁目	10.37	6.44	-3.93	0.04	-2.71	-1.25	②出火の危険性の変化
46	江東区	亀戸5丁目	14.62	6.40	-8.21	0.00	-7.11	-1.11	②出火の危険性の変化
47	台東区	根岸4丁目	14.50	6.36	-8.13	0.00	-7.07	-1.06	②出火の危険性の変化
48	墨田区	八広4丁目	15.07	6.36	-8.71	0.00	-4.35	-4.36	③延焼の危険性の変化
49	北区	上中里3丁目	11.58	6.31	-5.27	0.04	-2.05	-3.26	③延焼の危険性の変化
50	江東区	大島7丁目	12.42	6.17	-6.25	0.00	-5.64	-0.61	②出火の危険性の変化
51	墨田区	立花2丁目	11.11	6.15	-4.96	0.00	-4.33	-0.63	②出火の危険性の変化
52	荒川区	東尾久4丁目	7.62	6.10	-1.52	0.00	-3.05	1.54	②出火の危険性の変化
53	江戸川区	松島3丁目	9.72	6.03	-3.70	0.00	-3.49	-0.20	②出火の危険性の変化
54	大田区	仲六郷2丁目	14.39	5.92	-8.47	0.00	-4.63	-3.84	②出火の危険性の変化
55	墨田区	向島4丁目	10.52	5.80	-4.72	0.00	-2.92	-1.80	②出火の危険性の変化
56	葛飾区	新小岩3丁目	10.02	5.72	-4.30	0.00	-2.97	-1.33	②出火の危険性の変化
57	足立区	日ノ出町	9.58	5.69	-3.89	-1.47	-0.17	-2.24	③延焼の危険性の変化
58	江戸川区	南小岩6丁目	9.29	5.49	-3.80	-0.15	-2.53	-1.13	②出火の危険性の変化
59	杉並区	高円寺北3丁目	10.73	5.48	-5.25	0.00	-2.85	-2.39	②出火の危険性の変化
60	墨田区	八広2丁目	14.19	5.42	-8.77	0.00	-3.70	-5.06	③延焼の危険性の変化
61	大田区	東蒲田2丁目	6.34	5.40	-0.94	0.00	-2.22	1.28	②出火の危険性の変化
62	荒川区	西日暮里1丁目	8.44	5.36	-3.08	0.01	-3.34	0.24	②出火の危険性の変化
63	荒川区	町屋2丁目	9.29	5.33	-3.96	0.00	-2.90	-1.05	②出火の危険性の変化
64	荒川区	東尾久2丁目	15.66	5.30	-10.36	0.00	-3.79	-6.57	③延焼の危険性の変化
65	荒川区	東日暮里3丁目	6.33	5.30	-1.03	0.01	-2.50	1.46	②出火の危険性の変化
66	足立区	中川2丁目	9.03	5.26	-3.77	-0.05	-2.55	-1.17	②出火の危険性の変化
67	葛飾区	東立石4丁目	7.11	5.18	-1.93	0.00	-2.27	0.34	②出火の危険性の変化
68	足立区	千住仲町	12.61	5.15	-7.46	-0.42	-5.33	-1.71	②出火の危険性の変化
69	江戸川区	江戸川1丁目	7.86	5.14	-2.72	0.02	-2.33	-0.41	②出火の危険性の変化
70	葛飾区	東四つ木4丁目	16.74	5.13	-11.61	-0.06	-2.69	-8.86	③延焼の危険性の変化
71	江戸川区	南小岩4丁目	5.97	5.10	-0.86	0.00	-1.95	1.08	②出火の危険性の変化
72	江戸川区	春江町3丁目	6.48	5.07	-1.41	-0.12	-1.74	0.45	②出火の危険性の変化
73	墨田区	墨田4丁目	10.97	5.05	-5.91	-0.14	-3.91	-1.86	②出火の危険性の変化
74	荒川区	東尾久6丁目	9.53	5.04	-4.49	0.00	-4.01	-0.48	②出火の危険性の変化
75	江東区	東砂5丁目	9.32	5.02	-4.29	-0.22	-2.47	-1.60	②出火の危険性の変化
76	墨田区	墨田5丁目	11.42	4.98	-6.44	0.01	-4.72	-1.73	②出火の危険性の変化
77	北区	志茂2丁目	11.09	4.97	-6.12	0.06	-3.90	-2.27	②出火の危険性の変化
78	北区	岸町2丁目	11.18	4.89	-6.28	0.08	-4.08	-2.28	②出火の危険性の変化
79	北区	上十条5丁目	9.64	4.88	-4.76	0.00	-2.36	-2.40	③延焼の危険性の変化
80	荒川区	町屋3丁目	11.22	4.88	-6.34	0.00	-2.07	-4.28	③延焼の危険性の変化
81	江戸川区	西瑞江3丁目	7.00	4.86	-2.14	-0.11	-2.13	0.10	②出火の危険性の変化
82	荒川区	町屋1丁目	7.25	4.85	-2.40	-0.02	-2.63	0.25	②出火の危険性の変化
83	葛飾区	立石4丁目	6.75	4.60	-2.15	0.01	-2.64	0.48	②出火の危険性の変化
84	江戸川区	東小松川2丁目	6.17	4.55	-1.61	0.00	-2.01	0.40	②出火の危険性の変化

順位	区市町名	町丁目名	第8回 危険量 (棟/ha)	第9回 危険量 (棟/ha)	危険量 変動量	変動要因分析			危険量の変動要因
						変動量			
						①測定対象 面積の変化 による危険量 変動量	②出火の危 険性の変化 による危険量 変動量	③延焼の危 険性の変化 による危険量 変動量	
85	北区	志茂1丁目	8.87	4.54	-4.33	0.12	-3.97	-0.48	②出火の危険性の変化
86	葛飾区	堀切2丁目	9.19	4.48	-4.70	0.35	-3.03	-2.02	②出火の危険性の変化
87	葛飾区	四つ木1丁目	8.90	4.48	-4.43	-0.35	-2.67	-1.42	②出火の危険性の変化
88	大田区	西六郷1丁目	12.84	4.39	-8.45	-0.14	-3.29	-5.02	③延焼の危険性の変化
89	葛飾区	堀切6丁目	9.32	4.39	-4.94	0.00	-1.92	-3.02	③延焼の危険性の変化
90	足立区	梅田3丁目	7.79	4.33	-3.46	-1.56	0.97	-2.87	③延焼の危険性の変化
91	足立区	本木南町	8.24	4.30	-3.95	-0.25	-1.07	-2.63	③延焼の危険性の変化
92	江戸川区	平井1丁目	5.15	4.29	-0.86	-0.24	-1.27	0.64	②出火の危険性の変化
93	足立区	千住東1丁目	8.19	4.28	-3.90	-0.17	-3.56	-0.17	②出火の危険性の変化
94	江戸川区	南小岩5丁目	6.62	4.25	-2.37	-0.11	-1.75	-0.50	②出火の危険性の変化
95	台東区	東浅草2丁目	18.32	4.20	-14.12	0.00	-4.49	-9.62	③延焼の危険性の変化
96	葛飾区	金町5丁目	4.74	4.15	-0.59	0.00	-1.50	0.91	②出火の危険性の変化
97	品川区	西品川2丁目	8.34	4.07	-4.28	0.00	-1.84	-2.44	③延焼の危険性の変化
98	品川区	豊町6丁目	17.99	4.03	-13.96	0.00	-1.70	-12.26	③延焼の危険性の変化
99	台東区	谷中3丁目	11.30	4.02	-7.28	0.09	-4.47	-2.90	②出火の危険性の変化
100	台東区	橋場2丁目	7.55	3.99	-3.55	-0.04	-3.90	0.39	②出火の危険性の変化

※測定対象面積の変化による危険量変動量がプラスの場合、測定対象面積が第8回から第9回において減少したことを示す。  
 ※危険量の変動要因は、第8回から第9回の危険量を比較し、増加している場合は増加の変動量が最も大きいものを、減少している場合は減少の変動量が最も大きいものを主要因としている。  
 ※小数点以下の四捨五入により、合計が合わない場合がある。

(6) 危険度ランクが変化した町丁目における危険量の変動要因の分析

第9回調査において、ランクが5から4又は4から5へと変化した町丁目に関する危険量の変動要因の分析結果を表3.4.2-6に示す。また、ランクが2以上変化した町丁目の危険量の変動要因の分析結果を表3.4.2-7に示す。

なお、危険量が減少しても相対的に減少量が小さいため、ランクが上がっている場合がある。

また、表3.4.2-8に火災危険量上位100町丁目の市街地の状況を示す。

表 3.4.2-6 ランク変化のあった町丁目の火災危険量変動主要因分析(ランク5→4、ランク4→5)

ランク変化 (第8回 →第9回)	区市町名	町丁目名	第8回 危険量 (棟/ha)	第9回 危険量 (棟/ha)	危険量 変動量	変動主要因分析			危険量の変動主要因
						変動量			
						①測定対象 面積の変化 による危険量 変動量	②出火の危 険性の変化 による危険量 変動量	③延焼の危 険性の変化 による危険量 変動量	
5→4	台東区	東浅草2丁目	18.32	4.20	-14.12	0.00	-4.49	-9.62	③延焼の危険性の変化
	台東区	谷中3丁目	11.30	4.02	-7.28	0.09	-4.47	-2.90	②出火の危険性の変化
	江東区	東砂4丁目	12.48	3.45	-9.03	0.00	-2.54	-6.48	③延焼の危険性の変化
	品川区	大井7丁目	9.73	3.81	-5.92	0.00	-1.83	-4.09	③延焼の危険性の変化
	品川区	西大井2丁目	10.79	2.11	-8.68	0.00	-1.28	-7.41	③延焼の危険性の変化
	品川区	西大井3丁目	10.41	2.07	-8.34	0.00	-1.07	-7.26	③延焼の危険性の変化
	品川区	西中延3丁目	11.09	2.25	-8.84	0.00	-1.01	-7.83	③延焼の危険性の変化
	品川区	旗の台4丁目	9.92	2.90	-7.02	0.00	-2.17	-4.85	③延焼の危険性の変化
	品川区	二葉3丁目	11.15	2.50	-8.65	0.00	-1.74	-6.91	③延焼の危険性の変化
	品川区	豊町4丁目	14.15	2.86	-11.29	0.00	-1.43	-9.85	③延焼の危険性の変化
	品川区	豊町5丁目	21.56	3.03	-18.53	0.00	-1.58	-16.95	③延焼の危険性の変化
	品川区	豊町6丁目	17.99	4.03	-13.96	0.00	-1.70	-12.26	③延焼の危険性の変化
	大田区	西六郷1丁目	12.84	4.39	-8.45	-0.14	-3.29	-5.02	③延焼の危険性の変化
	大田区	西六郷2丁目	10.44	3.70	-6.74	-0.26	-2.66	-3.82	③延焼の危険性の変化
	中野区	野方2丁目	10.89	3.60	-7.29	0.00	-3.33	-3.95	③延焼の危険性の変化
	中野区	大和町2丁目	11.64	1.59	-10.05	0.00	-1.29	-8.76	③延焼の危険性の変化
中野区	大和町3丁目	10.41	2.02	-8.39	0.00	-1.79	-6.60	③延焼の危険性の変化	
中野区	若宮1丁目	14.27	3.71	-10.56	0.00	-2.19	-8.37	③延焼の危険性の変化	
北区	岩淵町	9.89	3.80	-6.09	-0.43	-2.27	-3.38	③延焼の危険性の変化	
北区	中十条2丁目	10.90	2.64	-8.26	0.03	-1.27	-7.03	③延焼の危険性の変化	
足立区	中川3丁目	12.74	3.65	-9.09	0.04	-2.14	-7.00	③延焼の危険性の変化	
足立区	本木北町	10.35	3.02	-7.33	0.01	-1.79	-5.56	③延焼の危険性の変化	
江東区	東砂5丁目	9.32	5.02	-4.29	-0.22	-2.47	-1.60	②出火の危険性の変化	
大田区	東蒲田2丁目	6.34	5.40	-0.94	0.00	-2.22	1.28	②出火の危険性の変化	
北区	上十条5丁目	9.64	4.88	-4.76	0.00	-2.36	-2.40	③延焼の危険性の変化	
北区	志茂1丁目	8.87	4.54	-4.33	0.12	-3.97	-0.48	②出火の危険性の変化	
荒川区	西尾久2丁目	9.43	8.29	-1.14	0.00	-2.35	1.22	②出火の危険性の変化	
荒川区	西日暮里1丁目	8.44	5.36	-3.08	0.01	-3.34	0.24	②出火の危険性の変化	
荒川区	東尾久4丁目	7.62	6.10	-1.52	0.00	-3.05	1.54	②出火の危険性の変化	
荒川区	東尾久6丁目	9.53	5.04	-4.49	0.00	-4.01	-0.48	②出火の危険性の変化	
荒川区	東日暮里3丁目	6.33	5.30	-1.03	0.01	-2.50	1.46	②出火の危険性の変化	
荒川区	町屋1丁目	7.25	4.85	-2.40	-0.02	-2.63	0.25	②出火の危険性の変化	
荒川区	町屋2丁目	9.29	5.33	-3.96	0.00	-2.90	-1.05	②出火の危険性の変化	
足立区	中川2丁目	9.03	5.26	-3.77	-0.05	-2.55	-1.17	②出火の危険性の変化	
4→5									

ランク変化 (第8回 →第9回)	区市町名	町丁目名	第8回 危険量 (棟/ha)	第9回 危険量 (棟/ha)	危険量 変動量	変動要因分析			危険量の変動主要因
						変動量			
						①測定対象 面積の変化 による危険量 変動量	②出火の危 険性の変化 による危険量 変動量	③延焼の危 険性の変化 による危険量 変動量	
4→5	足立区	日ノ出町	9.58	5.69	-3.89	-1.47	-0.17	-2.24	③延焼の危険性の変化
	葛飾区	立石4丁目	6.75	4.60	-2.15	0.01	-2.64	0.48	②出火の危険性の変化
	葛飾区	東立石4丁目	7.11	5.18	-1.93	0.00	-2.27	0.34	②出火の危険性の変化
	江戸川区	江戸川1丁目	7.86	5.14	-2.72	0.02	-2.33	-0.41	②出火の危険性の変化
	江戸川区	西瑞江3丁目	7.00	4.86	-2.14	-0.11	-2.13	0.10	②出火の危険性の変化
	江戸川区	春江町3丁目	6.48	5.07	-1.41	-0.12	-1.74	0.45	②出火の危険性の変化
	江戸川区	東小松川2丁目	6.17	4.55	-1.61	0.00	-2.01	0.40	②出火の危険性の変化
	江戸川区	南小岩4丁目	5.97	5.10	-0.86	0.00	-1.95	1.08	②出火の危険性の変化
	江戸川区	南小岩6丁目	9.29	5.49	-3.80	-0.15	-2.53	-1.13	②出火の危険性の変化
	江戸川区	西篠崎2丁目	7.88	7.72	-0.16	0.00	-2.44	2.28	②出火の危険性の変化

※測定対象面積の変化による危険量変動量がプラスの値の場合、測定対象面積が第8回から第9回において減少したことを示す。  
 ※危険量の変動主要因は、第8回から第9回の危険量を比較し、増加している場合は増加の変動量が最も大きいものを、減少している場合は減少の変動量が最も大きいものを主要因としている。  
 ※小数点以下の四捨五入により、合計が合わない場合がある。

表 3.4.2-7 ランク変化のあった町丁目の火災危険量変動要因分析(ランク 2 以上変化)

ランク変化 (第 8 回 →第 9 回)	区市町名	町丁目名	第 8 回 危険量 (棟/ha)	第 9 回 危険量 (棟/ha)	危険量 変動量	変動要因分析			危険量の変動主要因
						①測定対象 面積の変化 による危険量 変動量	②出火の危 険性の変化 による危険量 変動量	③延焼の危 険性の変化 による危険量 変動量	
3→1	新宿区	赤城元町	1.12	0.06	-1.06	0.00	-0.02	-1.04	③延焼の危険性の変化
	江戸川区	鹿骨町	1.78	0.04	-1.74	0.00	-0.06	-1.67	③延焼の危険性の変化
1→3	足立区	西新井4丁目	0.10	0.41	0.31	0.00	-0.03	0.34	③延焼の危険性の変化
	足立区	西伊興1丁目	0.09	0.58	0.49	0.00	-0.03	0.52	③延焼の危険性の変化
	足立区	西伊興2丁目	0.10	0.70	0.59	0.00	-0.04	0.63	③延焼の危険性の変化
	足立区	西伊興3丁目	0.06	0.63	0.57	0.00	-0.02	0.59	③延焼の危険性の変化
	大田区	大森西3丁目	0.73	1.54	0.81	0.00	-0.27	1.08	③延焼の危険性の変化
2→4	大田区	蒲田2丁目	0.59	2.00	1.41	0.00	-0.24	1.65	③延焼の危険性の変化
	大田区	蒲田3丁目	0.14	1.80	1.66	0.00	-0.05	1.71	③延焼の危険性の変化

※測定対象面積の変化による危険量変動量がプラスの値の場合、測定対象面積が第 8 回から第 9 回において減少したことを示す。

※危険量の変動要因は、第 8 回から第 9 回の危険量を比較し、増加している場合は増加の変動量が最も大きいものを、減少している場合は減少の変動量が最も大きいものを主要因としている。

※小数点以下の四捨五入により、合計が合わない場合がある。



表 3.4.2-8 火災危険量上位 100 町丁目の市街地の状況

順位	区市町名	町丁目名	第9回 危険量 (棟/ha)	構造別建物棟数密度(棟/ha)			
				木造	防火造	準耐火造	耐火造
1	足立区	柳原2丁目	22.37	5.3	61.3	12.7	8.0
2	荒川区	荒川6丁目	19.01	3.3	37.9	23.7	10.6
3	墨田区	京島2丁目	17.77	15.8	41.2	22.6	6.1
4	墨田区	墨田3丁目	17.38	2.0	44.5	24.1	5.3
5	葛飾区	東四つ木3丁目	16.50	2.3	38.9	13.6	3.2
6	荒川区	町屋4丁目	14.96	1.2	40.0	31.5	4.4
7	墨田区	押上3丁目	14.66	3.3	33.9	23.4	5.4
8	足立区	関原2丁目	13.48	7.9	36.5	12.7	6.2
9	足立区	千住柳町	13.14	5.4	49.3	22.7	12.3
10	足立区	千住大川町	12.19	7.8	40.7	16.2	9.5
11	江東区	北砂6丁目	12.18	1.5	41.6	11.5	10.6
12	足立区	千住寿町	12.04	5.2	43.0	13.9	12.9
13	江東区	北砂4丁目	11.59	3.0	39.4	15.7	11.7
14	台東区	日本堤1丁目	11.54	3.7	41.2	9.1	16.4
15	墨田区	東向島1丁目	11.17	5.2	30.3	22.9	4.6
16	大田区	羽田6丁目	11.03	11.7	34.0	16.0	2.2
17	江東区	北砂3丁目	10.92	4.3	29.5	15.4	9.0
18	墨田区	東向島6丁目	10.52	2.0	28.5	23.8	5.9
19	北区	志茂4丁目	10.25	1.9	39.3	12.2	6.1
20	墨田区	八広3丁目	10.12	1.8	32.9	23.8	4.8
21	荒川区	南千住5丁目	9.99	2.9	32.7	18.7	7.2
22	荒川区	南千住1丁目	9.88	1.8	45.1	19.4	5.5
23	墨田区	京島3丁目	9.55	10.6	43.1	18.5	7.5
24	荒川区	荒川3丁目	9.42	3.0	32.1	20.7	8.8
25	北区	志茂5丁目	9.10	2.3	32.5	15.7	5.2
26	荒川区	西尾久5丁目	9.00	1.9	36.0	21.2	8.5
27	大田区	羽田3丁目	8.88	6.6	43.8	11.3	3.9
28	江戸川区	平井2丁目	8.88	1.1	34.0	15.8	5.6
29	荒川区	荒川2丁目	8.70	3.0	33.2	19.6	3.9
30	台東区	日本堤2丁目	8.60	4.2	37.2	11.5	13.1
31	荒川区	西尾久2丁目	8.29	1.6	32.7	24.7	9.9
32	足立区	柳原1丁目	7.85	5.5	36.8	10.3	7.8
33	江戸川区	西篠崎2丁目	7.72	5.5	47.4	17.3	1.6
34	墨田区	東向島5丁目	7.58	1.4	33.2	19.1	6.5
35	葛飾区	堀切5丁目	7.32	3.8	33.7	13.8	8.6
36	足立区	千住元町	7.29	4.8	36.1	13.7	9.2
37	足立区	千住4丁目	7.05	6.4	46.6	14.5	8.8
38	葛飾区	鎌倉4丁目	7.00	6.7	35.5	11.9	6.2
39	大田区	南蒲田3丁目	6.92	5.8	31.2	16.3	15.4
40	足立区	千住龍田町	6.85	4.2	36.6	15.0	11.0
41	足立区	本木東町	6.82	2.3	44.1	12.3	4.2
42	荒川区	西尾久6丁目	6.76	1.8	29.4	24.9	3.2
43	大田区	中央3丁目	6.58	3.1	44.1	7.8	8.5
44	足立区	関原3丁目	6.52	6.2	29.8	14.4	7.9
45	葛飾区	西新小岩5丁目	6.44	7.7	28.2	9.7	3.5
46	江東区	亀戸5丁目	6.40	1.5	30.9	12.7	12.0
47	台東区	根岸4丁目	6.36	1.3	28.8	25.9	10.5
48	墨田区	八広4丁目	6.36	1.7	28.9	21.6	5.3
49	北区	上中里3丁目	6.31	1.3	38.8	15.8	16.2
50	江東区	大島7丁目	6.17	4.1	29.2	16.4	9.8
51	墨田区	立花2丁目	6.15	1.3	29.1	24.0	3.7
52	荒川区	東尾久4丁目	6.10	2.0	29.1	27.1	11.2
53	江戸川区	松島3丁目	6.03	3.4	34.5	16.2	5.5
54	大田区	仲六郷2丁目	5.92	3.9	30.5	9.9	8.5
55	墨田区	向島4丁目	5.80	0.8	26.1	22.2	11.8
56	葛飾区	新小岩3丁目	5.72	3.7	34.7	15.1	6.7
57	足立区	日ノ出町	5.69	1.8	32.6	11.5	6.1

順位	区市町名	町丁目名	第9回 危険量 (棟/ha)	構造別建物棟数密度(棟/ha)			
				木造	防火造	準耐火造	耐火造
58	江戸川区	南小岩6丁目	5.49	2.1	31.4	16.4	4.6
59	杉並区	高円寺北3丁目	5.48	3.1	37.6	14.7	11.4
60	墨田区	八広2丁目	5.42	0.7	25.8	25.1	5.9
61	大田区	東蒲田2丁目	5.40	4.0	38.7	5.1	6.6
62	荒川区	西日暮里1丁目	5.36	1.2	25.4	20.8	10.5
63	荒川区	町屋2丁目	5.33	1.4	33.2	24.9	6.2
64	荒川区	東尾久2丁目	5.30	1.6	28.2	31.3	5.6
65	荒川区	東日暮里3丁目	5.30	3.9	23.2	23.3	9.5
66	足立区	中川2丁目	5.26	3.3	29.4	14.4	7.5
67	葛飾区	東立石4丁目	5.18	4.1	29.2	12.6	9.9
68	足立区	千住仲町	5.15	5.5	26.8	12.6	10.7
69	江戸川区	江戸川1丁目	5.14	6.5	32.7	20.4	1.7
70	葛飾区	東四つ木4丁目	5.13	3.6	33.8	13.0	5.2
71	江戸川区	南小岩4丁目	5.10	2.5	36.8	19.4	3.8
72	江戸川区	春江町3丁目	5.07	4.3	31.7	15.2	2.5
73	墨田区	墨田4丁目	5.05	3.4	31.3	20.5	4.1
74	荒川区	東尾久6丁目	5.04	4.1	27.4	27.4	5.8
75	江東区	東砂5丁目	5.02	2.0	30.9	17.4	14.9
76	墨田区	墨田5丁目	4.98	3.9	27.4	10.9	2.1
77	北区	志茂2丁目	4.97	1.4	37.9	16.6	8.8
78	北区	岸町2丁目	4.89	2.4	54.0	13.0	6.6
79	北区	上十条5丁目	4.88	2.3	48.7	16.7	5.0
80	荒川区	町屋3丁目	4.88	1.2	28.0	20.4	13.8
81	江戸川区	西瑞江3丁目	4.86	4.2	32.5	22.7	6.1
82	荒川区	町屋1丁目	4.85	0.8	22.5	21.5	8.2
83	葛飾区	立石4丁目	4.60	3.5	25.2	17.0	10.0
84	江戸川区	東小松川2丁目	4.55	6.0	29.8	9.2	2.5
85	北区	志茂1丁目	4.54	0.4	31.9	17.3	4.8
86	葛飾区	堀切2丁目	4.48	2.0	38.7	16.0	6.3
87	葛飾区	四つ木1丁目	4.48	1.4	31.5	11.3	5.2
88	大田区	西六郷1丁目	4.39	3.3	32.3	10.4	3.9
89	葛飾区	堀切6丁目	4.39	3.2	38.0	9.0	7.1
90	足立区	梅田3丁目	4.33	5.6	30.0	8.8	6.7
91	足立区	本木南町	4.30	3.6	35.0	13.1	6.8
92	江戸川区	平井1丁目	4.29	0.8	27.6	18.0	4.9
93	足立区	千住東1丁目	4.28	2.1	24.1	8.5	5.2
94	江戸川区	南小岩5丁目	4.25	2.1	30.2	16.1	4.7
95	台東区	東浅草2丁目	4.20	2.0	33.4	7.8	17.2
96	葛飾区	金町5丁目	4.15	2.3	30.1	9.7	7.7
97	品川区	西品川2丁目	4.07	2.3	45.6	12.2	8.0
98	品川区	豊町6丁目	4.03	3.1	46.6	11.5	7.4
99	台東区	谷中3丁目	4.02	3.3	44.8	18.7	5.4
100	台東区	橋場2丁目	3.99	9.7	25.2	11.0	10.6

### 3.4.3 火災危険量が変動した町丁目の要因の一例

危険量が減少した町丁目の、市街地状況の変化を詳細地図にて比較する。

<新宿区新小川町>

新宿区新小川町については、火災危険量がわずかに減少した。図 3.4.3-1 に市街地状況を示す。第 8 回調査から第 9 回調査にかけて道路整備が実施され、赤枠で囲む地域に見られるように、拡幅された道路上の建物が除却された様相が分かる。



図 3.4.3-1 新宿区新小川町周辺地域の市街地状況  
(上:第 8 回調査、下:第 9 回調査)

<墨田区京島1～3丁目>

墨田区京島1～3丁目については、火災危険量が減少した。図3.4.3-2に市街地状況を示す。赤枠で囲む地域に見られるように、町丁目内の複数の箇所で建物の取壊しや準耐火造・耐火造建物への建替えが実施された様相が分かる。



図 3.4.3-2 京島1～3丁目周辺地域の市街地状況  
(上:第8回調査、下:第9回調査)