

2.3 測定結果

2.2の測定方法により算出した第9回調査における建物倒壊危険度ランクマップを図2.3-2に示し、建物倒壊危険度の上位100町丁目リストを表2.3-2に示す。

表2.3-1に地盤分類別の建物倒壊危険度ランク分布を示し、図2.3-1に建物危険度ランクが高い地域が分布しているエリア（赤線囲い）を示す。

表2.3-1から、ランク5の町丁目の全てとランク4の町丁目のほとんど全てが沖積低地に分布していることが分かる。また、その多くは、図2.3-1に示すとおり、区部東部の荒川・隅田川沿いの地域などに分布していることが分かる。

表2.3-2が、区部東部の沖積低地にある町丁目が上位100町丁目に多いことを示していることから、地盤分類が沖積低地であることが、建物倒壊危険度ランクが高いことを示す指標の一つであると考えられる。

表 2.3-1 地盤分類別の建物倒壊危険度ランク分布

ランク		山地	丘陵	台地 1	台地 2	谷底 低地 1	谷底 低地 2	谷底 低地 3	沖積 低地 1	沖積 低地 2	沖積 低地 3	沖積 低地 4	沖積 低地 5	合計
		1	50	275	1,327	140	87	63	21	160	70	63	43	45
2	0	20	1,024	135	34	122	30	10	87	54	84	53	1,653	
3	0	0	96	22	3	64	12	0	179	113	206	127	822	
4	0	0	0	0	0	2	1	0	36	49	130	70	288	
5	0	0	0	0	0	0	0	0	6	10	55	14	85	
合計		50	295	2,447	297	124	251	64	170	378	289	518	309	5,192

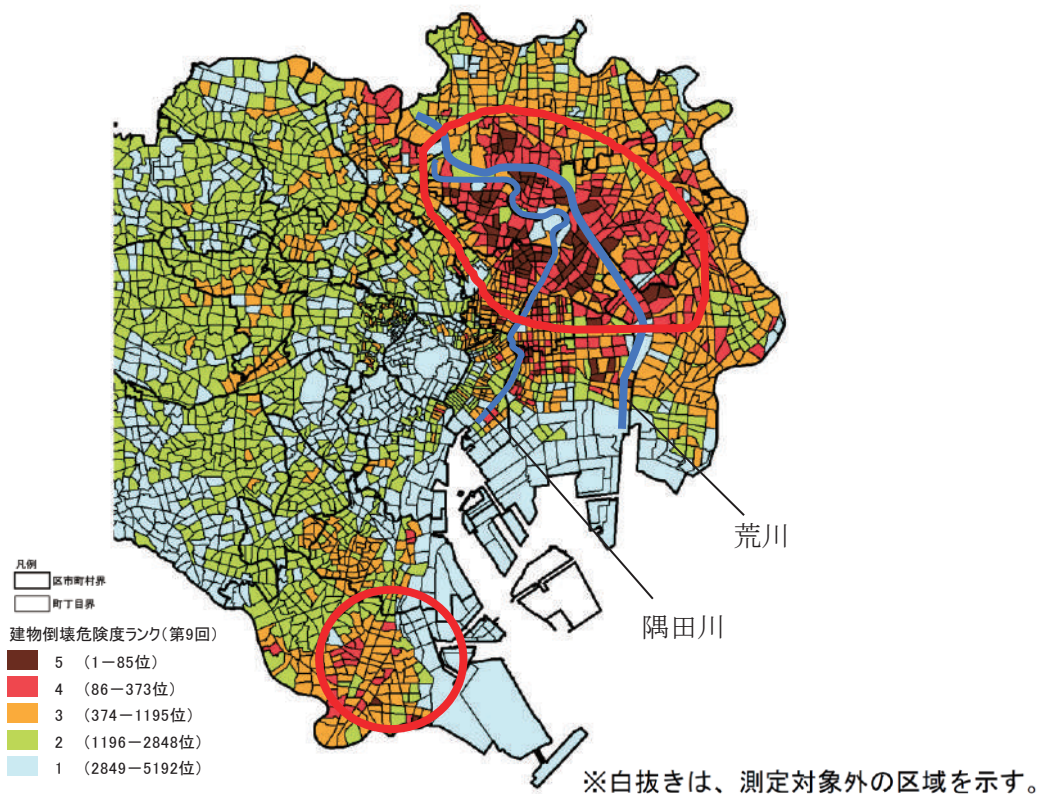
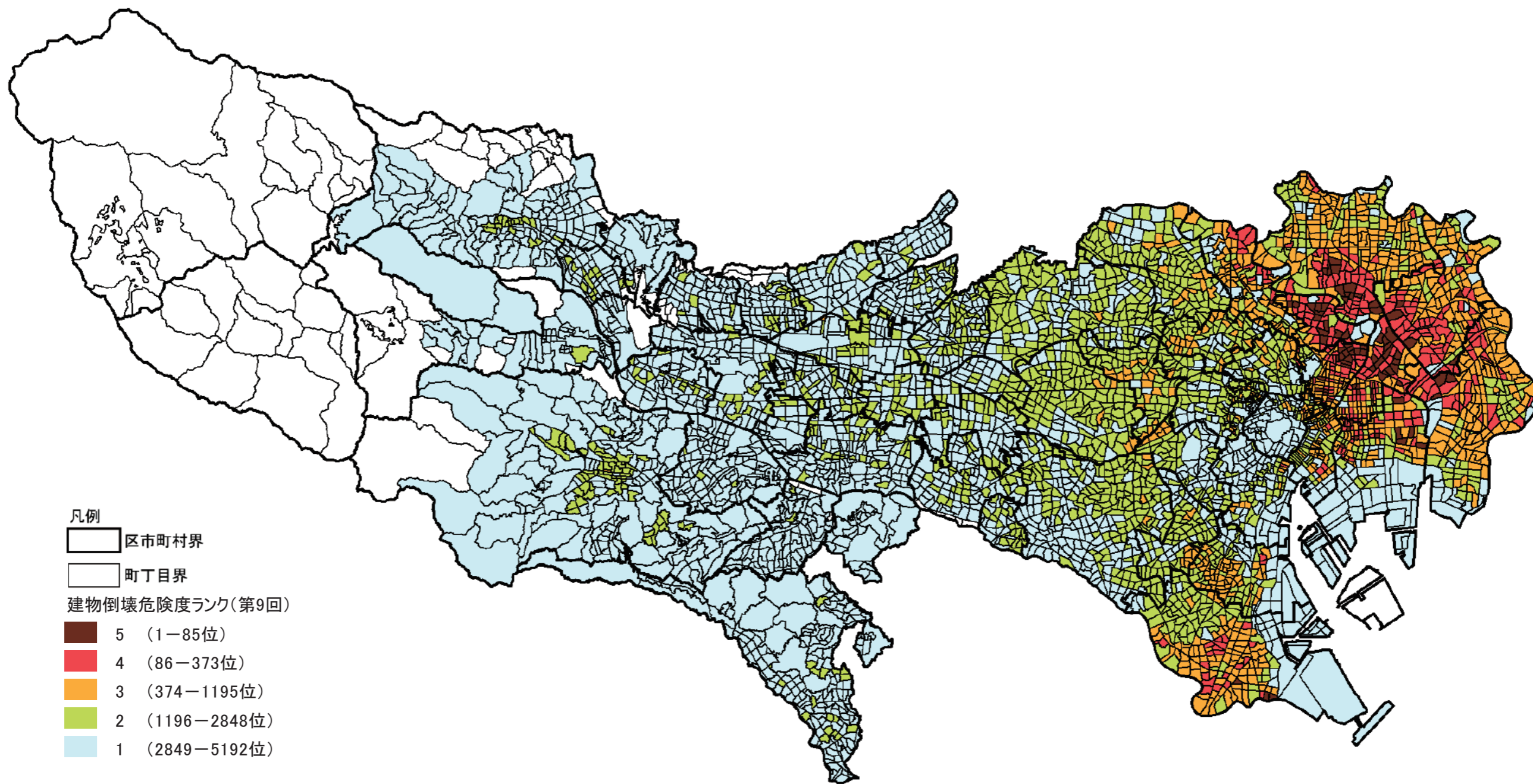


図 2.3-1 建物倒壊危険度ランクが高い地域



※白抜きは、測定対象外の区域を示す。

0 10
km

図 2.3-2 第 9 回建物倒壊危険度ランクマップ

表 2.3-2 第 9 回建物倒壊危険度(上位 100 町丁目)

順位	区市町名	町丁目名	建物倒壊危険度	
			危険量 (棟/ha)	ランク
1	墨田区	京島 2 丁目	19.52	5
2	墨田区	京島 3 丁目	17.76	5
3	足立区	柳原 2 丁目	16.72	5
4	台東区	鳥越 1 丁目	15.77	5
5	足立区	千住柳町	14.95	5
6	荒川区	南千住 1 丁目	14.92	5
7	台東区	日本堤 1 丁目	14.73	5
8	荒川区	町屋 4 丁目	14.54	5
9	墨田区	墨田 3 丁目	14.52	5
10	足立区	千住寿町	14.18	5
11	足立区	千住 4 丁目	14.07	5
12	墨田区	東向島 1 丁目	14.05	5
13	台東区	浅草 5 丁目	13.93	5
14	台東区	日本堤 2 丁目	13.44	5
15	台東区	台東 3 丁目	13.12	5
16	台東区	竜泉 3 丁目	12.95	5
17	墨田区	東駒形 2 丁目	12.53	5
18	台東区	橋場 2 丁目	12.48	5
19	足立区	千住大川町	12.43	5
20	荒川区	荒川 6 丁目	12.00	5
21	足立区	千住龍田町	11.97	5
22	大田区	羽田 6 丁目	11.95	5
23	北区	上中里 3 丁目	11.91	5
24	台東区	小島 1 丁目	11.87	5
25	台東区	橋場 1 丁目	11.69	5
26	江東区	北砂 4 丁目	11.67	5
27	台東区	浅草 4 丁目	11.64	5
28	荒川区	南千住 5 丁目	11.63	5
29	墨田区	墨田 4 丁目	11.59	5
30	墨田区	押上 3 丁目	11.58	5
31	台東区	東浅草 2 丁目	11.41	5
32	墨田区	東向島 6 丁目	11.36	5
33	荒川区	東尾久 6 丁目	11.30	5
34	大田区	羽田 3 丁目	11.30	5
35	墨田区	八広 3 丁目	11.25	5
36	台東区	浅草橋 2 丁目	11.19	5
37	足立区	関原 2 丁目	11.16	5
38	足立区	柳原 1 丁目	11.06	5
39	荒川区	西尾久 5 丁目	11.06	5
40	江東区	北砂 6 丁目	10.96	5
41	荒川区	町屋 2 丁目	10.95	5
42	台東区	浅草 3 丁目	10.93	5
43	墨田区	立花 2 丁目	10.89	5
44	墨田区	墨田 2 丁目	10.88	5
45	荒川区	荒川 2 丁目	10.78	5
46	江東区	三好 2 丁目	10.78	5
47	荒川区	町屋 3 丁目	10.72	5
48	江戸川区	松島 4 丁目	10.72	5
49	台東区	清川 1 丁目	10.71	5
50	葛飾区	立石 1 丁目	10.68	5
51	墨田区	八広 4 丁目	10.67	5
52	台東区	東上野 3 丁目	10.67	5
53	北区	岸町 2 丁目	10.57	5
54	足立区	本木東町	10.54	5
55	墨田区	東向島 5 丁目	10.42	5
56	江東区	常盤 2 丁目	10.39	5
57	台東区	千束 3 丁目	10.36	5

順位	区市町名	町丁目名	建物倒壊危険度	
			危険量 (棟/ha)	ランク
58	江東区	福住1丁目	10.35	5
59	荒川区	西尾久2丁目	10.34	5
60	葛飾区	堀切2丁目	10.30	5
61	足立区	千住元町	10.28	5
62	墨田区	横川2丁目	10.25	5
63	台東区	千束4丁目	10.20	5
64	墨田区	本所3丁目	10.14	5
65	大田区	南蒲田3丁目	10.11	5
66	江東区	東砂5丁目	10.10	5
67	墨田区	東駒形3丁目	10.10	5
68	葛飾区	高砂8丁目	10.07	5
69	足立区	関原3丁目	10.05	5
70	墨田区	向島4丁目	10.05	5
71	葛飾区	堀切5丁目	10.03	5
72	葛飾区	新小岩4丁目	10.03	5
73	荒川区	荒川3丁目	9.95	5
74	江戸川区	松島3丁目	9.94	5
75	墨田区	東向島2丁目	9.91	5
76	墨田区	八広2丁目	9.89	5
77	葛飾区	東四つ木3丁目	9.81	5
78	江東区	亀戸5丁目	9.80	5
79	台東区	千束2丁目	9.71	5
80	江戸川区	小松川4丁目	9.70	5
81	足立区	本木2丁目	9.65	5
82	江東区	千田	9.64	5
83	江東区	北砂3丁目	9.63	5
84	江東区	森下2丁目	9.62	5
85	荒川区	東日暮里3丁目	9.60	5
86	江東区	海辺	9.59	4
87	台東区	三ノ輪1丁目	9.57	4
88	台東区	三ノ輪2丁目	9.56	4
89	北区	豊島6丁目	9.56	4
90	墨田区	向島5丁目	9.50	4
91	墨田区	八広1丁目	9.49	4
92	江戸川区	平井2丁目	9.46	4
93	葛飾区	東立石4丁目	9.42	4
94	墨田区	墨田5丁目	9.40	4
95	足立区	千住3丁目	9.40	4
96	台東区	今戸2丁目	9.38	4
97	葛飾区	東四つ木4丁目	9.37	4
98	墨田区	八広5丁目	9.36	4
99	墨田区	東向島4丁目	9.35	4
100	江東区	住吉2丁目	9.33	4

2.4 測定結果の分析

2.4.1 建物倒壊危険量及び危険度ランクの変化

(1) 第9回調査と第8回調査の測定結果変動

第8回調査と第9回調査での危険量平均とその変動量を表2.4.1-1に示す。

これによれば、東京都全体として危険量が0.62棟/ha減少したことが分かる。地域別で見ると、区部では前回調査と比べ0.82棟/ha減少しているのに対して、多摩地域は0.31棟/haの減少と小さいことが分かる。

また、第9回調査での建物倒壊危険量上位100町丁目の、第9回調査及び第8回調査それぞれにおける危険量、順位及び危険度ランク並びにその差分を表2.4.1-2に示す。

表 2.4.1-1 第8回調査と第9回調査の危険量平均とその変動量

	第8回 建物倒壊危険量 (棟/ha)	第9回 建物倒壊危険量 (棟/ha)	変動量(棟/ha) (第9回-第8回)
東京都全体平均	2.79	2.16	-0.62
区部全体平均	3.85	3.03	-0.82
多摩地域全体平均	1.15	0.84	-0.31
危険量上位100町丁目平均	15.21	11.21	-4.00

※小数点以下の四捨五入により、合計が合わない場合がある。

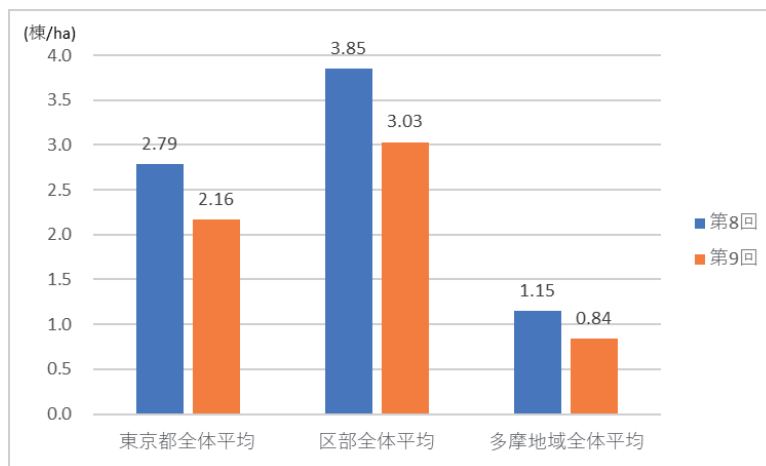


図 2.4.1-1 建物倒壊危険量の変動状況

表 2.4.1-2 第 8 回調査、第 9 回調査測定結果と差分(上位 100 町丁目)

順位	区市町名	町丁目名	第 8 回			第 9 回			比較		
			危険量 (棟/ha)	ラン ク	順位	危険量 (棟/ha)	ラン ク	順位	危険量 (棟/ha)	ラン ク	順位
1	墨田区	京島 2 丁目	28.88	5	1	19.52	5	1	-9.36	0	0
2	墨田区	京島 3 丁目	25.08	5	2	17.76	5	2	-7.32	0	0
3	足立区	柳原 2 丁目	22.12	5	4	16.72	5	3	-5.40	0	1
4	台東区	鳥越 1 丁目	22.61	5	3	15.77	5	4	-6.83	0	-1
5	足立区	千住柳町	21.37	5	5	14.95	5	5	-6.43	0	0
6	荒川区	南千住 1 丁目	20.55	5	6	14.92	5	6	-5.63	0	0
7	台東区	日本堤 1 丁目	19.83	5	7	14.73	5	7	-5.09	0	0
8	荒川区	町屋 4 丁目	19.74	5	8	14.54	5	8	-5.21	0	0
9	墨田区	墨田 3 丁目	19.54	5	11	14.52	5	9	-5.02	0	2
10	足立区	千住寿町	19.56	5	10	14.18	5	10	-5.38	0	0
11	足立区	千住 4 丁目	19.71	5	9	14.07	5	11	-5.65	0	-2
12	墨田区	東向島 1 丁目	19.19	5	12	14.05	5	12	-5.13	0	0
13	台東区	浅草 5 丁目	18.55	5	13	13.93	5	13	-4.63	0	0
14	台東区	日本堤 2 丁目	18.35	5	14	13.44	5	14	-4.91	0	0
15	台東区	台東 3 丁目	17.90	5	15	13.12	5	15	-4.78	0	0
16	台東区	竜泉 3 丁目	17.13	5	19	12.95	5	16	-4.18	0	3
17	墨田区	東駒形 2 丁目	17.64	5	18	12.53	5	17	-5.11	0	1
18	台東区	橋場 2 丁目	17.68	5	17	12.48	5	18	-5.19	0	-1
19	足立区	千住大川町	17.04	5	20	12.43	5	19	-4.60	0	1
20	荒川区	荒川 6 丁目	16.41	5	24	12.00	5	20	-4.41	0	4
21	足立区	千住龍田町	16.52	5	22	11.97	5	21	-4.55	0	1
22	大田区	羽田 6 丁目	16.48	5	23	11.95	5	22	-4.53	0	1
23	北区	上中里 3 丁目	15.58	5	29	11.91	5	23	-3.67	0	6
24	台東区	小島 1 丁目	17.84	5	16	11.87	5	24	-5.97	0	-8
25	台東区	橋場 1 丁目	16.60	5	21	11.69	5	25	-4.91	0	-4
26	江東区	北砂 4 丁目	15.80	5	28	11.67	5	26	-4.14	0	2
27	台東区	浅草 4 丁目	15.82	5	27	11.64	5	27	-4.18	0	0
28	荒川区	南千住 5 丁目	16.21	5	25	11.63	5	28	-4.58	0	-3
29	墨田区	墨田 4 丁目	15.83	5	26	11.59	5	29	-4.24	0	-3
30	墨田区	押上 3 丁目	15.32	5	34	11.58	5	30	-3.74	0	4
31	台東区	東浅草 2 丁目	15.23	5	37	11.41	5	31	-3.82	0	6
32	墨田区	東向島 6 丁目	15.34	5	33	11.36	5	32	-3.98	0	1
33	荒川区	東尾久 6 丁目	15.35	5	32	11.30	5	33	-4.05	0	-1
34	大田区	羽田 3 丁目	15.20	5	39	11.30	5	34	-3.91	0	5
35	墨田区	八広 3 丁目	15.36	5	31	11.25	5	35	-4.11	0	-4
36	台東区	浅草橋 2 丁目	15.28	5	36	11.19	5	36	-4.09	0	0
37	足立区	関原 2 丁目	15.31	5	35	11.16	5	37	-4.15	0	-2
38	足立区	柳原 1 丁目	14.21	5	55	11.06	5	38	-3.15	0	17
39	荒川区	西尾久 5 丁目	14.85	5	45	11.06	5	39	-3.79	0	6
40	江東区	北砂 6 丁目	14.91	5	43	10.96	5	40	-3.95	0	3
41	荒川区	町屋 2 丁目	14.83	5	46	10.95	5	41	-3.88	0	5
42	台東区	浅草 3 丁目	14.63	5	49	10.93	5	42	-3.70	0	7
43	墨田区	立花 2 丁目	15.20	5	38	10.89	5	43	-4.31	0	-5
44	墨田区	墨田 2 丁目	14.88	5	44	10.88	5	44	-4.00	0	0
45	荒川区	荒川 2 丁目	15.51	5	30	10.78	5	45	-4.73	0	-15
46	江東区	三好 2 丁目	14.95	5	41	10.78	5	46	-4.17	0	-5
47	荒川区	町屋 3 丁目	14.04	5	57	10.72	5	47	-3.32	0	10
48	江戸川区	松島 4 丁目	12.99	5	75	10.72	5	48	-2.28	0	27
49	台東区	清川 1 丁目	14.32	5	53	10.71	5	49	-3.61	0	4
50	葛飾区	立石 1 丁目	14.06	5	56	10.68	5	50	-3.37	0	6
51	墨田区	八広 4 丁目	14.51	5	50	10.67	5	51	-3.84	0	-1
52	台東区	東上野 3 丁目	14.36	5	51	10.67	5	52	-3.69	0	-1
53	北区	岸町 2 丁目	15.14	5	40	10.57	5	53	-4.57	0	-13
54	足立区	本木東町	14.79	5	47	10.54	5	54	-4.25	0	-7
55	墨田区	東向島 5 丁目	13.92	5	60	10.42	5	55	-3.50	0	5
56	江東区	常盤 2 丁目	14.28	5	54	10.39	5	56	-3.90	0	-2

順位	区市町名	町丁目名	第8回			第9回			比較		
			危険量 (棟/ha)	ラン ク	順位	危険量 (棟/ha)	ラン ク	順位	危険量 (棟/ha)	ラン ク	順位
57	台東区	千束3丁目	13.39	5	67	10.36	5	57	-3.03	0	10
58	江東区	福住1丁目	14.91	5	42	10.35	5	58	-4.56	0	-16
59	荒川区	西尾久2丁目	13.75	5	62	10.34	5	59	-3.41	0	3
60	葛飾区	堀切2丁目	14.75	5	48	10.30	5	60	-4.46	0	-12
61	足立区	千住元町	12.76	5	85	10.28	5	61	-2.49	0	24
62	墨田区	横川2丁目	13.05	5	73	10.25	5	62	-2.80	0	11
63	台東区	千束4丁目	13.02	5	74	10.20	5	63	-2.82	0	11
64	墨田区	本所3丁目	12.70	4	91	10.14	5	64	-2.56	1	27
65	大田区	南蒲田3丁目	14.02	5	58	10.11	5	65	-3.91	0	-7
66	江東区	東砂5丁目	12.88	5	78	10.10	5	66	-2.77	0	12
67	墨田区	東駒形3丁目	12.93	5	77	10.10	5	67	-2.82	0	10
68	葛飾区	高砂8丁目	14.34	5	52	10.07	5	68	-4.27	0	-16
69	足立区	関原3丁目	13.82	5	61	10.05	5	69	-3.77	0	-8
70	墨田区	向島4丁目	13.23	5	70	10.05	5	70	-3.18	0	0
71	葛飾区	堀切5丁目	13.49	5	64	10.03	5	71	-3.45	0	-7
72	葛飾区	新小岩4丁目	13.57	5	63	10.03	5	72	-3.53	0	-9
73	荒川区	荒川3丁目	13.35	5	68	9.95	5	73	-3.40	0	-5
74	江戸川区	松島3丁目	13.07	5	72	9.94	5	74	-3.13	0	-2
75	墨田区	東向島2丁目	13.32	5	69	9.91	5	75	-3.41	0	-6
76	墨田区	八広2丁目	12.76	4	86	9.89	5	76	-2.87	1	10
77	葛飾区	東四つ木3丁目	12.81	5	82	9.81	5	77	-3.01	0	5
78	江東区	亀戸5丁目	12.47	4	99	9.80	5	78	-2.67	1	21
79	台東区	千束2丁目	12.84	5	80	9.71	5	79	-3.12	0	1
80	江戸川区	小松川4丁目	11.65	4	128	9.70	5	80	-1.95	1	48
81	足立区	本木2丁目	13.10	5	71	9.65	5	81	-3.45	0	-10
82	江東区	千田	11.96	4	116	9.64	5	82	-2.32	1	34
83	江東区	北砂3丁目	12.98	5	76	9.63	5	83	-3.36	0	-7
84	江東区	森下2丁目	12.21	4	107	9.62	5	84	-2.59	1	23
85	荒川区	東日暮里3丁目	12.49	4	98	9.60	5	85	-2.90	1	13
86	江東区	海辺	12.72	4	90	9.59	4	86	-3.13	0	4
87	台東区	三ノ輪1丁目	12.41	4	100	9.57	4	87	-2.83	0	13
88	台東区	三ノ輪2丁目	12.73	4	88	9.56	4	88	-3.17	0	0
89	北区	豊島6丁目	12.74	4	87	9.56	4	89	-3.19	0	-2
90	墨田区	向島5丁目	12.81	5	83	9.50	4	90	-3.31	-1	-7
91	墨田区	八広1丁目	12.82	5	81	9.49	4	91	-3.33	-1	-10
92	江戸川区	平井2丁目	12.51	4	97	9.46	4	92	-3.05	0	5
93	葛飾区	東立石4丁目	13.43	5	66	9.42	4	93	-4.01	-1	-27
94	墨田区	墨田5丁目	12.57	4	94	9.40	4	94	-3.16	0	0
95	足立区	千住3丁目	12.23	4	105	9.40	4	95	-2.84	0	10
96	台東区	今戸2丁目	13.46	5	65	9.38	4	96	-4.08	-1	-31
97	葛飾区	東四つ木4丁目	12.25	4	103	9.37	4	97	-2.87	0	6
98	墨田区	八広5丁目	12.72	4	89	9.36	4	98	-3.36	0	-9
99	墨田区	東向島4丁目	12.58	4	93	9.35	4	99	-3.23	0	-6
100	江東区	住吉2丁目	11.77	4	121	9.33	4	100	-2.43	0	21

※危険量の値が同じでも、小数点第3位以下の数値にて順位付けしている。

※小数点以下の四捨五入により、合計が合わない場合がある。

(2) 建物倒壊危険量の変動

第 8 回調査及び第 9 回調査の建物倒壊危険量マップ並びにその差分図を図 2.4.1-2 から図 2.4.1-4 に示し、第 9 回調査で建物倒壊危険量が減少した上位 50 町丁目を表 2.4.1-3 に示す。

なお、第 8 回調査以降廃止された町丁目、第 9 回調査で新たに測定対象となった町丁目及び危険量変動主要因（P2-49 参照）が「測定対象面積の変化」となる町丁目については、差分図の対象外とした。

危険量の変動要因及びランク変化の詳細については、次章以降で述べる。

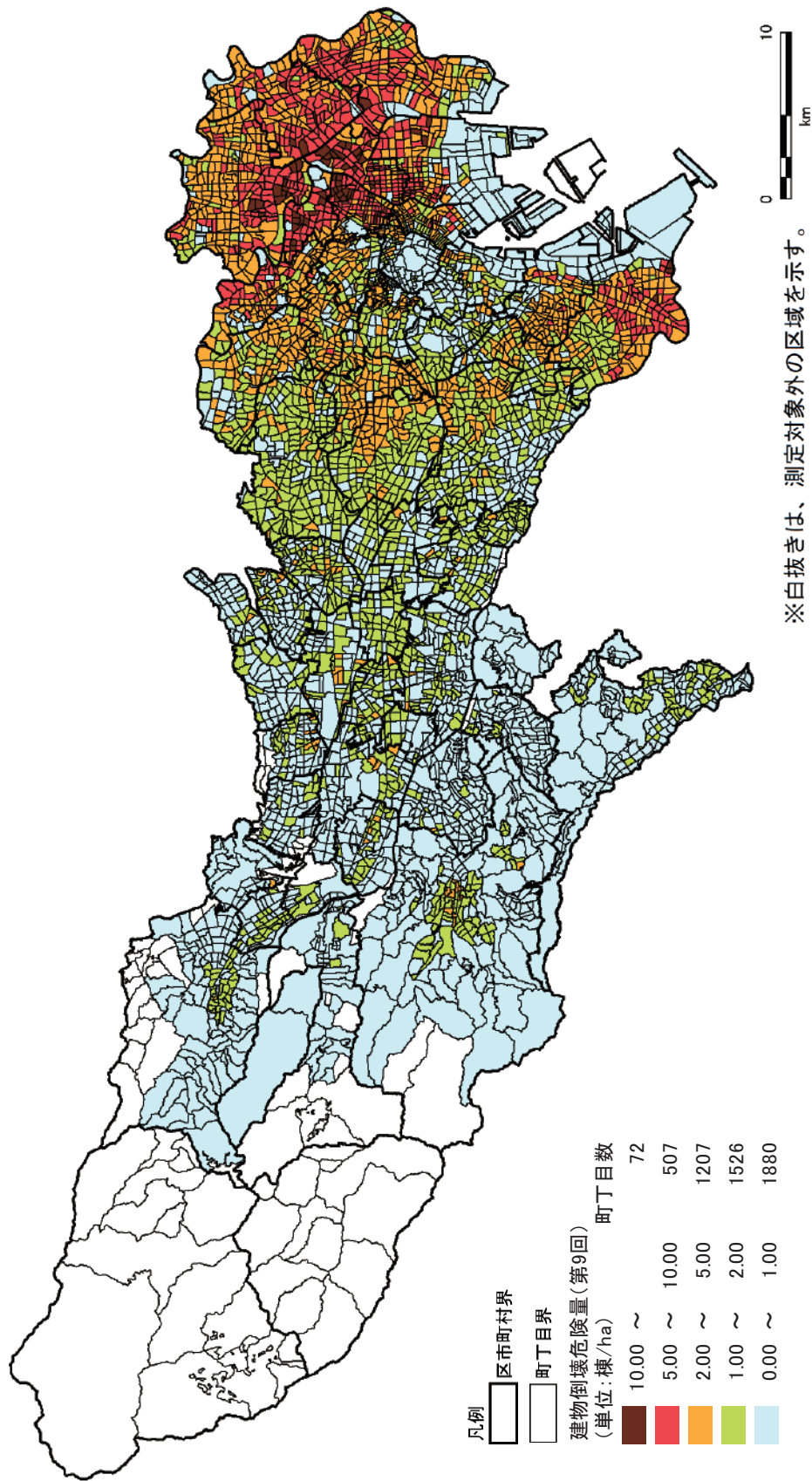


図 2.4.1-2 第 9 回建物倒壊危険量マップ

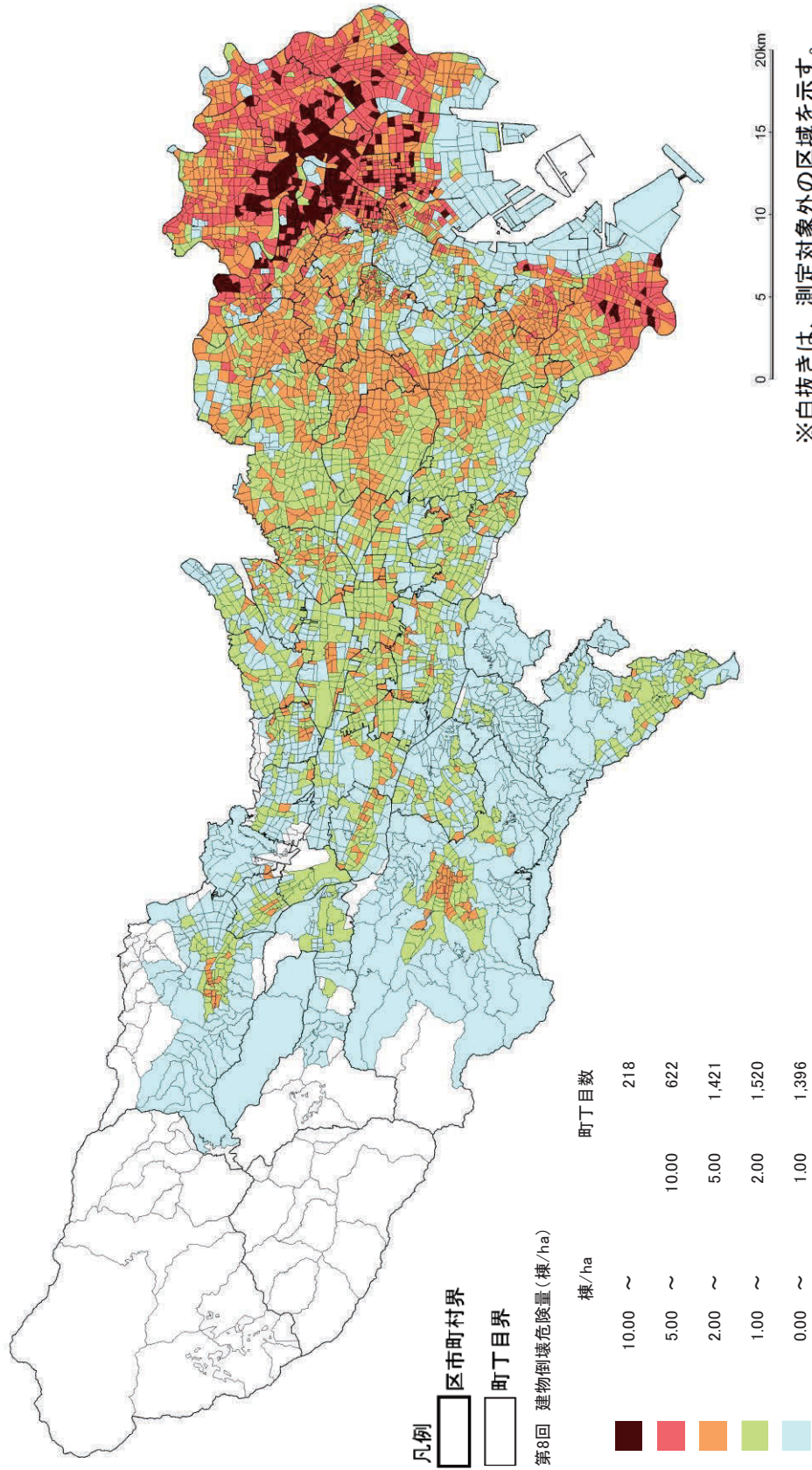


図 2.4.1-3 第 8 回建物倒壊危険量マップ

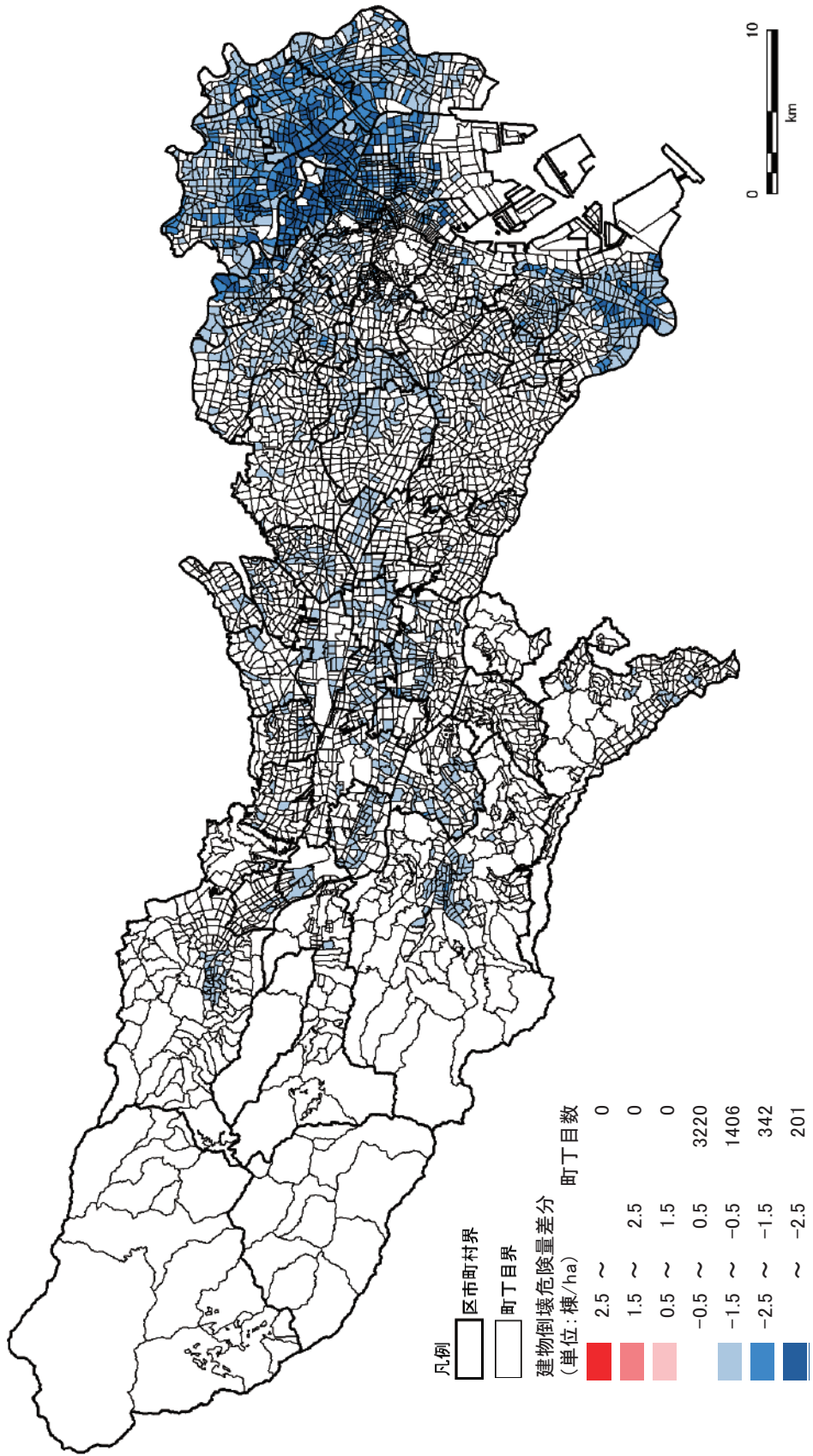


図 2.4.1-4 建物倒壊危険量差分マップ(第9回—第8回)

表 2.4.1-3 第 9 回調査で建物倒壊危険量が減少した上位 50 町丁目

危険量 変動量 順位	区市町名	町丁目名	第 8 回				第 9 回				比較		整備 地域	重点 整備 地域	
			危険量 (棟/ha)	ランク	順位	危険量 (棟/ha)	ランク	順位	危険量 (棟/ha)	ランク	順位				
1	墨田区	京島2丁目	28.88	5	1	19.52	5	1	-9.36	0	0	0	0	○	○
2	墨田区	京島3丁目	25.08	5	2	17.76	5	2	-7.32	0	0	0	0	○	○
3	台東区	鳥越1丁目	22.61	5	3	15.77	5	4	-6.83	0	-1				
4	足立区	千住柳町	21.37	5	5	14.95	5	5	-6.43	0	0	0	0	○	○
5	台東区	小島1丁目	17.84	5	16	11.87	5	24	-5.97	0	-8				
6	足立区	千住4丁目	19.71	5	9	14.07	5	11	-5.65	0	-2	0	0	○	○
7	荒川区	南千住1丁目	20.55	5	6	14.92	5	6	-5.63	0	0	0	0	○	○
8	足立区	柳原2丁目	22.12	5	4	16.72	5	3	-5.40	0	1	0	0	○	○
9	足立区	千住寿町	19.56	5	10	14.18	5	10	-5.38	0	0	0	0	○	○
10	荒川区	町屋4丁目	19.74	5	8	14.54	5	8	-5.21	0	0	0	0	○	○
11	台東区	橋場2丁目	17.68	5	17	12.48	5	18	-5.19	0	-1	0			
12	墨田区	東向島1丁目	19.19	5	12	14.05	5	12	-5.13	0	0	0	0	○	○
13	墨田区	東駒形2丁目	17.64	5	18	12.53	5	17	-5.11	0	1				
14	台東区	日本堤1丁目	19.83	5	7	14.73	5	7	-5.09	0	0	0	0	○	○
15	墨田区	墨田3丁目	19.54	5	11	14.52	5	9	-5.02	0	2	0	0	○	○
16	台東区	日本堤2丁目	18.35	5	14	13.44	5	14	-4.91	0	0	0	0	○	○
17	台東区	橋場1丁目	16.60	5	21	11.69	5	25	-4.91	0	-4				
18	新宿区	若葉3丁目	14.01	5	59	9.23	4	105	-4.78	-1	-46				
19	台東区	台東3丁目	17.90	5	15	13.12	5	15	-4.78	0	0	0	0		
20	荒川区	荒川2丁目	15.51	5	30	10.78	5	45	-4.73	0	-15	0	0	○	○
21	台東区	浅草5丁目	18.55	5	13	13.93	5	13	-4.63	0	0	0	0		
22	足立区	千住大川町	17.04	5	20	12.43	5	19	-4.60	0	1	0	0	○	○
23	荒川区	南千住5丁目	16.21	5	25	11.63	5	28	-4.58	0	-3	0	0	○	○
24	北区	岸町2丁目	15.14	5	40	10.57	5	53	-4.57	0	-13	0	0	○	○
25	江東区	福住1丁目	14.91	5	42	10.35	5	58	-4.56	0	-16				
26	足立区	千住龍田町	16.52	5	22	11.97	5	21	-4.55	0	1	0	0	○	○
27	大田区	羽田6丁目	16.48	5	23	11.95	5	22	-4.53	0	1	0	0	○	○
28	葛飾区	堀切2丁目	14.75	5	48	10.30	5	60	-4.46	0	-12	0	0	○	○
29	荒川区	荒川6丁目	16.41	5	24	12.00	5	20	-4.41	0	4	0	0	○	○
30	墨田区	立花2丁目	15.20	5	38	10.89	5	43	-4.31	0	-5				
31	葛飾区	高砂8丁目	14.34	5	52	10.07	5	68	-4.27	0	-16				
32	足立区	本木東町	14.79	5	47	10.54	5	54	-4.25	0	-7	0	0	○	○
33	墨田区	墨田4丁目	15.83	5	26	11.59	5	29	-4.24	0	-3	0	0	○	○
34	台東区	浅草4丁目	15.82	5	27	11.64	5	27	-4.18	0	0	0	0		
35	台東区	竜泉3丁目	17.13	5	19	12.95	5	16	-4.18	0	3	0	0	○	○

危険量 変動量 順位	区市町名	町丁目名	第8回			第9回			比較			整備 地域	重点 整備 地域
			危険量 (棟/ha)	ランク	順位	危険量 (棟/ha)	ランク	順位	危険量 (棟/ha)	ランク	順位		
36	江東区		14.95	5	41	10.78	5	46	-4.17	0	-5		
37	足立区	三好2丁目	15.31	5	35	11.16	5	37	-4.15	0	-2	○	○
38	江東区	関原2丁目	15.80	5	28	11.67	5	26	-4.14	0	2	○	○
39	墨田区	北砂4丁目	15.36	5	31	11.25	5	35	-4.11	0	-4	○	
40	墨田区	八広3丁目	15.28	5	36	11.19	5	36	-4.09	0	0		
41	台東区	浅草橋2丁目	13.46	5	65	9.38	4	96	-4.08	-1	-31		
42	荒川区	今戸2丁目	15.35	5	32	11.30	5	33	-4.05	0	-1	○	○
43	葛飾区	東尾久6丁目	13.43	5	66	9.42	4	93	-4.01	-1	-27	○	○
44	墨田区	東立石4丁目	14.88	5	44	10.88	5	44	-4.00	0	0	○	○
45	墨田区	墨田2丁目	15.34	5	33	11.36	5	32	-3.98	0	1	○	
46	江東区	東向島6丁目	14.91	5	43	10.96	5	40	-3.95	0	3		○
47	大田区	北砂6丁目	14.02	5	58	10.11	5	65	-3.91	0	-7		
48	大田区	南蒲田3丁目	15.20	5	39	11.30	5	34	-3.91	0	5	○	○
49	江東区	羽田3丁目	14.28	5	54	10.39	5	56	-3.90	0	-2		
50	荒川区	常盤2丁目	14.83	5	46	10.95	5	41	-3.88	0	5	○	○
		町屋2丁目											

※危険量の値が同じでも、小数点第3位以下の数値にて順位付けしている。

※小数点以下の四捨五入により、合計が合わない場合がある。

(3) ランク変化

表 2.4.1-4 に第 8 回調査と第 9 回調査でのランク変化町丁目数を示し、第 8 回調査及び第 9 回調査の建物倒壊危険度ランクマップ並びにその差分図を図 2.4.1-5 から図 2.4.1-7 に示す。

なお、第 8 回調査以降廃止された町丁目、第 9 回調査で新たに測定対象となった町丁目及び危険量変動主要因（P2-49 参照）が「測定対象面積の変化」となる町丁目は、ランク変化表及びランク差分図の対象外とした。

建物倒壊危険度ランクがランク 3 から 1 へと下降した町丁目は、1 町丁目であった。また、危険度ランク上位においては、ランク 4 から 5 へと上昇した町丁目が 7 町丁目であり、ランク 5 から 4 へと下降した町丁目が 7 町丁目であった。なお、上記ランク変化のあった町丁目の変動要因については、次章以降に述べる。

表 2.4.1-4 第 8 回調査と第 9 回調査における建物倒壊危険度ランク変化

		第 9 回ランク					総計
		1	2	3	4	5	
第 8 回 ランク	1	2,196	136	0	0	0	2,332
	2	128	1,485	34	0	0	1,647
	3	1	29	769	19	0	818
	4	0	0	18	262	7	287
	5	0	0	0	7	78	85
総計		2,325	1,650	821	288	85	5,169

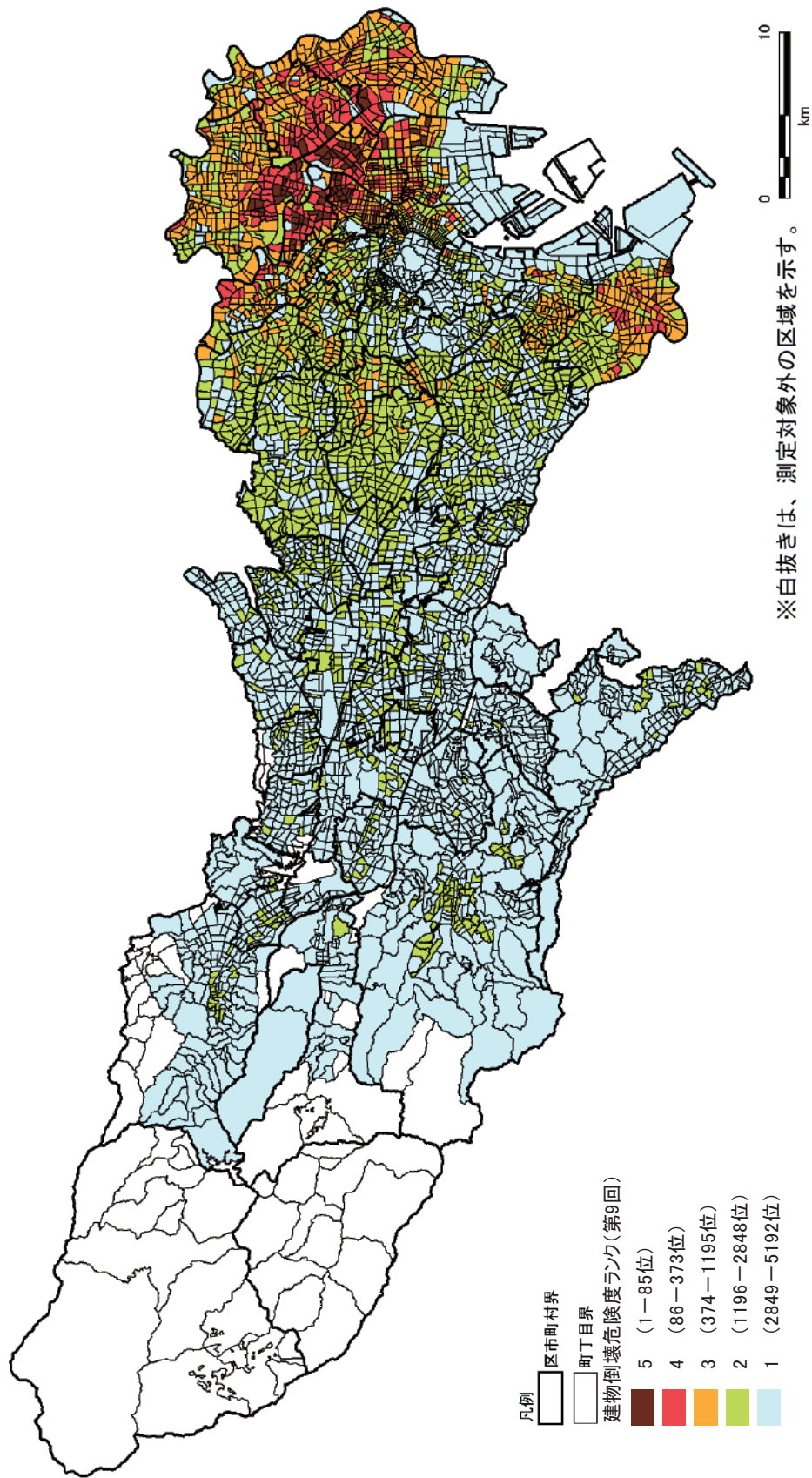


図 2.4.1-5 第 9 回建物倒壊危険度ランクマップ(再掲)

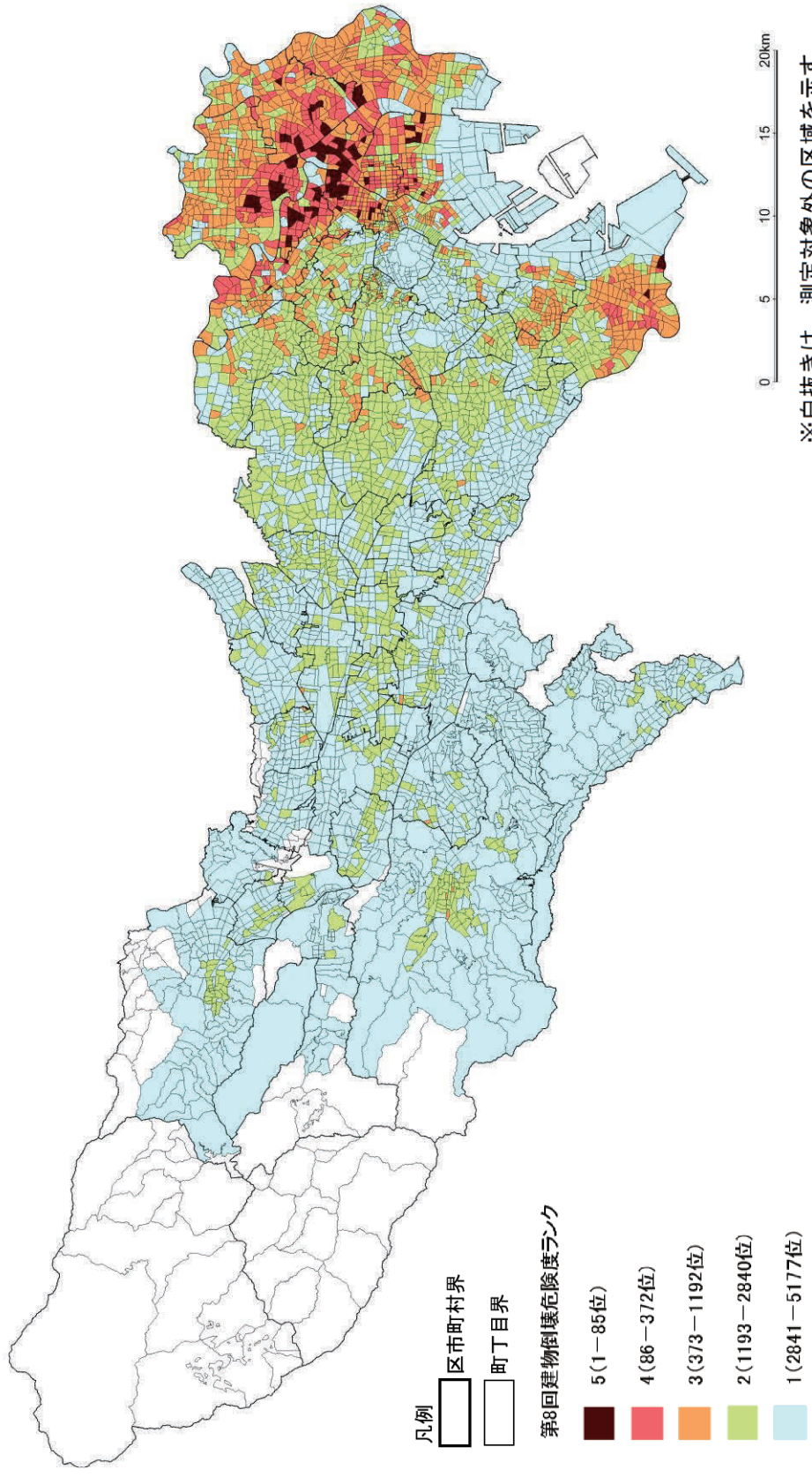


図 2.4.1-6 第 8 回建物倒壊危険度ランクマップ

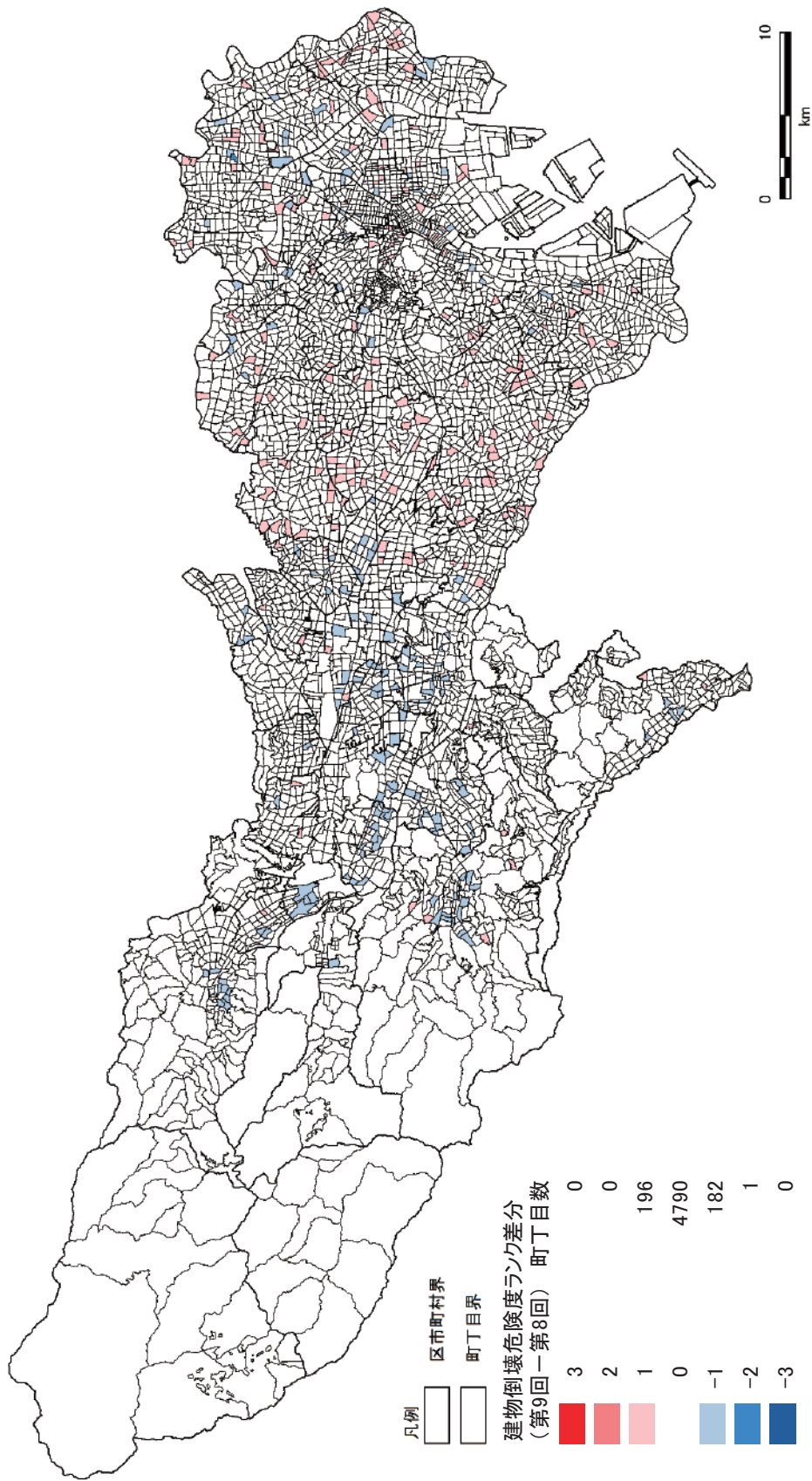


図 2.4.1-7 建物倒壊危険度ランク差分マップ(第9回-第8回)

2.4.2 建物倒壊危険量変動の要因分析

(1) 構造・建築年次別建物棟数密度の比較

表 2.4.2-1 に第 7 回調査、第 8 回調査及び第 9 回調査における地域別、危険量上位 100 町丁目の建物の構造・建築年次別平均棟数密度を示し、図 2.4.2-1 に都平均の構造・建築年次別建物棟数密度の時系列比較を示す。また、図 2.4.2-2 から図 2.4.2-4 に区部平均、多摩地域平均及び危険量上位 100 位平均の時系列比較を示す。さらに、町丁目別の全建物棟数密度マップを図 2.4.2-5 に示し、町丁目別の昭和 55 年以前の木造建物密度マップを図 2.4.2-6 に示す。

これらの図表から、全建物棟数密度が高いエリアと昭和 55 年以前の旧耐震木造建物密度のエリアとが重なっており、これらのエリアが依然として建物倒壊危険量が高い地区を形成していると考えられる。

また、表 2.4.2-1 から、第 9 回調査危険量上位 100 町丁目では建物棟数密度及び昭和 55 年以前木造建物比率が都全体、区部及び多摩地域と比べて高いことが分かる。このことから、建物倒壊危険量が高くなる要因としては、全建物棟数密度が高いことや昭和 55 年以前木造建物比率が高いことが挙げられると考えられる。なお、これら 100 町丁目は、全て地盤増幅率の高い沖積低地に位置していることも建物倒壊危険量が高くなる要因と考えられる。

また、東京都全体平均については、全建物棟数密度、昭和 55 年以前建物棟数密度、木造建物密度及び昭和 55 年以前木造建物密度の全てにおいて、第 7 回調査から第 9 回調査まで一貫して減少している。

表 2.4.2-1 構造・建築年次別建物棟数密度の比較

	第 7 回調査建物棟数密度 (棟/ha) データ年次：平成 22 年				第 8 回調査建物棟数密度 (棟/ha) データ年次：平成 27 年				第 9 回調査建物棟数密度 (棟/ha) データ年次：平成 29 年			
	全建物	昭和 55 年以前建物	木造建物	昭和 55 年以前木造建物	全建物	昭和 55 年以前建物	木造建物	昭和 55 年以前木造建物	全建物	昭和 55 年以前建物	木造建物	昭和 55 年以前木造建物
都全体平均	30.03	13.10 (44%)	20.21 (67%)	10.50 (35%)	28.43	10.79 (38%)	18.99 (67%)	8.33 (29%)	28.14	9.40 (33%)	18.61 (66%)	7.39 (26%)
区部平均	35.36	16.53 (47%)	22.40 (63%)	12.87 (36%)	32.05	12.93 (40%)	19.84 (62%)	9.66 (30%)	33.04	11.87 (36%)	20.15 (61%)	9.03 (27%)
多摩地域平均	21.64	7.69 (36%)	16.78 (78%)	6.76 (31%)	22.85	7.50 (33%)	17.69 (77%)	6.27 (27%)	20.66	5.63 (27%)	16.27 (79%)	4.88 (24%)
危険量 上位 100 町丁目平均	68.38	41.86 (61%)	47.06 (69%)	35.16 (51%)	60.75	33.45 (55%)	41.56 (68%)	27.69 (46%)	60.97	31.21 (51%)	41.17 (68%)	25.66 (42%)

※ () 内は全建物棟数密度に対する比率

※建物棟数密度は、以下データにより算出した。

- ・第 7 回調査：固定資産課税台帳（平成 22 年 1 月 1 日）
- ・第 8 回調査：固定資産課税台帳（平成 27 年 1 月 1 日）
- ・第 9 回調査：固定資産課税台帳（平成 29 年 1 月 1 日）

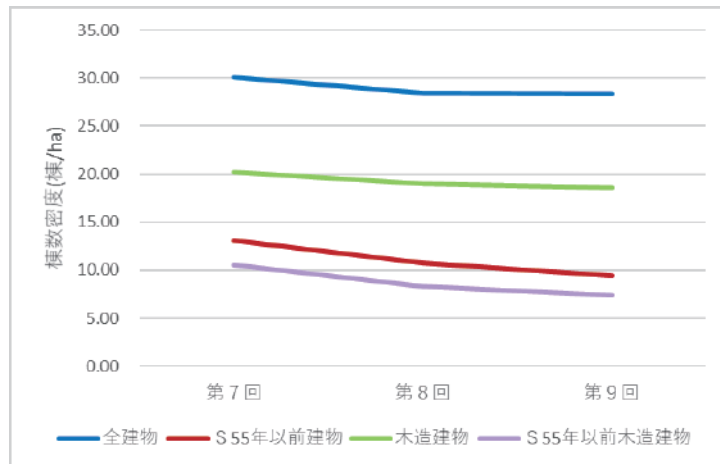


図 2.4.2-1 構造・建築年次別建物棟数密度(都平均)の時系列比較

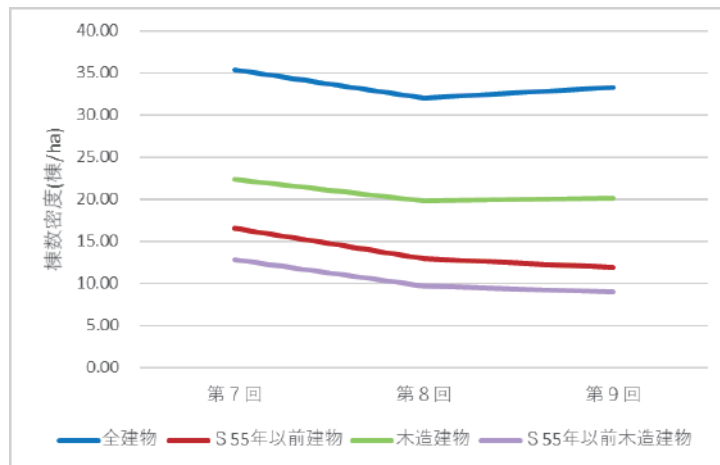


図 2.4.2-2 構造・建築年次別建物棟数密度(区部平均)の時系列比較

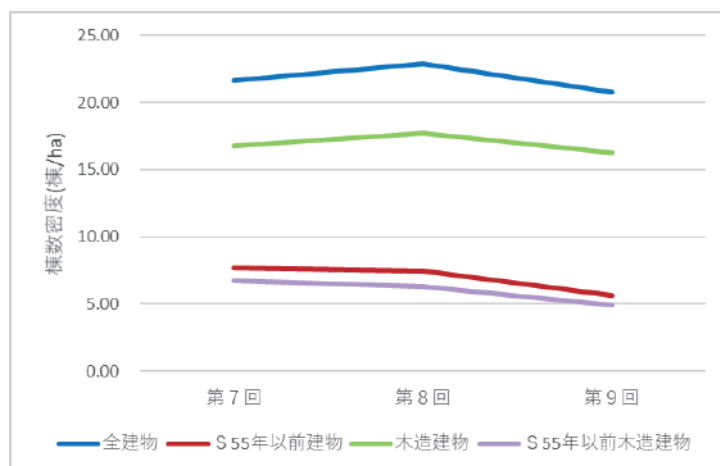


図 2.4.2-3 構造・建築年次別建物棟数密度(多摩地域平均)の時系列比較

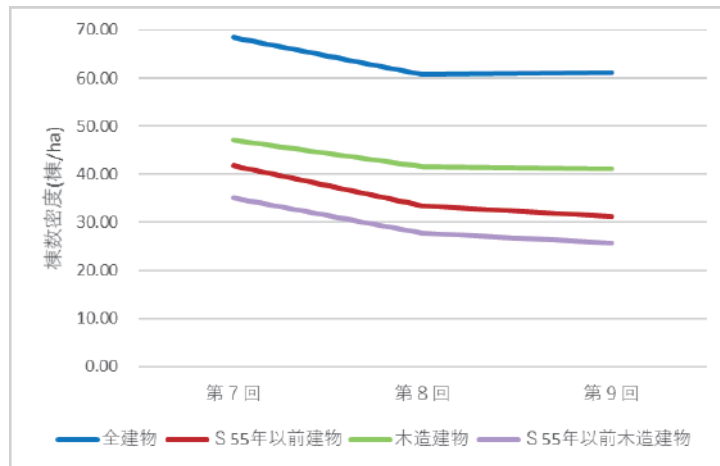


図 2.4.2-4 構造・建築年次別建物棟数密度(危険量上位 100 位平均)の時系列比較

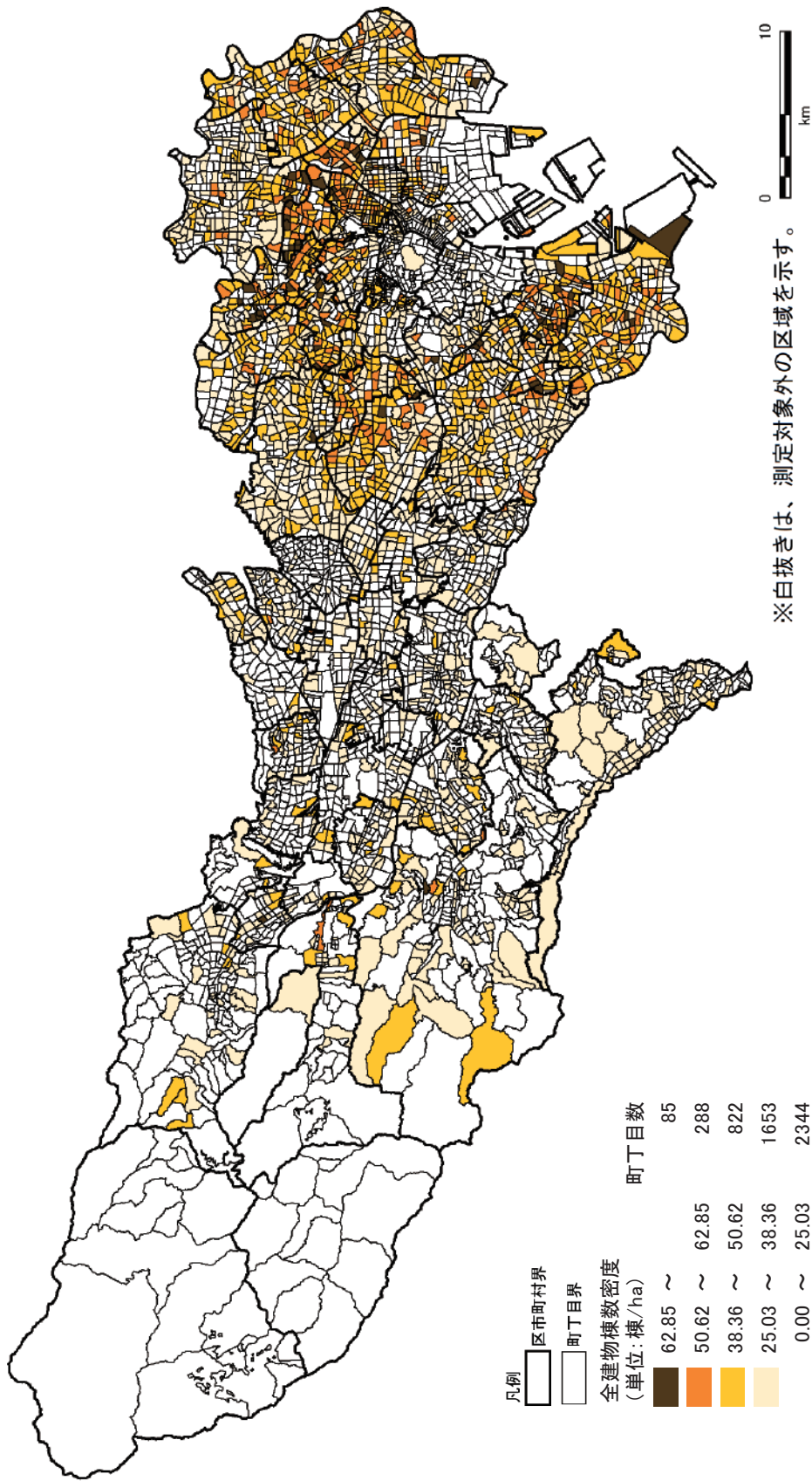


図 2.4.2-5 町丁目別全建物棟数密度マップ
 (出典) 固定資産課税台帳 (平成 29 年 1 月 1 日) より集計

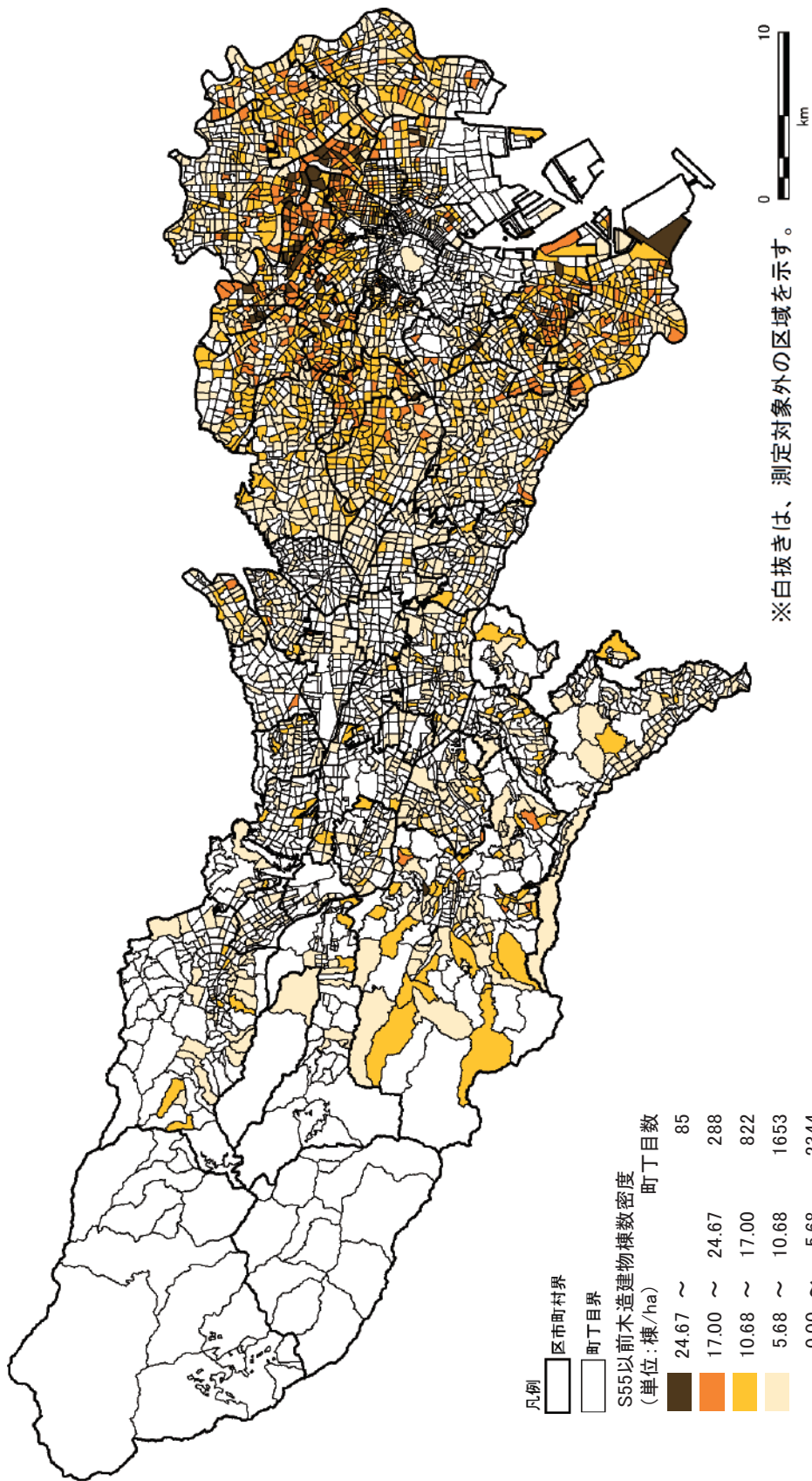


図 2.4.2-6 町丁目別昭和 55 以前木造建物棟数密度マップ

(出典) 固定資産課税台帳 (平成 29 年 1 月 1 日) より集計

(2) 各町丁目における変動要因分析

第8回調査と第9回調査における危険量の変動要因は、大きく以下の4つに分類される。

- ① 測定対象面積の変化：町丁目面積から除外する面積の更新
- ② 市街地状況の変化：建物の建て替わり等
- ③ 建物被害関数の変更：木造の建物全壊率曲線の変更
- ④ その他の変化：超高層建物の倒壊確率の変更、大規模盛土造成地の追加、耐震診断・耐震改修等の実績の反映

各町丁目において、上記の変動要因の中から危険量の変動主要因を分析するため、以下の分析を行った。

危険量変動主要因の分析に当たり、以下のように危険量の変動量を算出した。

- ① (第8回建物倒壊棟数を第9回測定対象面積で除した危険量) - (第8回建物倒壊危険量)
- ② (第9回建物倒壊危険量※建物被害関数の変更分及びその他の変化分を除く。) - (第8回建物倒壊棟数を第9回測定対象面積で除した危険量)
- ③ (第9回建物倒壊危険量※その他の変化分を除く。) - (第9回建物倒壊危険量※建物被害関数の変更分及びその他の変化分を除く。)
- ④ (第9回建物倒壊危険量) - (第9回建物倒壊危険量※その他の変化分を除く。)

【第9回調査の危険量が第8回調査から増加した町丁目の変動主要因分析】

各町丁目において①、②、③、④の数値を比較し、①が最大となる町丁目については「測定対象面積の変化」を、②が最大となる町丁目については「市街地状況の変化」を、③が最大となる町丁目については「建物被害関数の変更」を、④が最大となる町丁目については「その他の変化」を、その町丁目の危険量変動主要因とした。

【第9回調査の危険量が第8回調査から減少した町丁目の変動主要因分析】

各町丁目において①、②、③、④の数値を比較し、①が最小となる町丁目については「測定対象面積の変化」を、②が最小となる町丁目については「市街地状況の変化」を、③が最小となる町丁目については「建物被害関数の変更」を、④が最小となる町丁目については「その他の変化」を、その町丁目の危険量変動主要因とした。

表 2.4.2-2 に危険量変動主要因別の町丁目数を示す。なお、変動主要因として影響の大きい要因を抽出するため、表 2.4.2-2 では変動量が±0.5 棟/ha 以上の町丁目について変動主要因を確認し、±0.5 棟/ha 未満の町丁目については「該当なし」との区分にした。

表 2.4.2-2 から、危険量変動の主要因は、その多くが建物被害関数の変更であり、表 2.4.2-3 から、特に危険量上位の町丁目でその傾向が大きいことが分かる。一方で、危険量変動の主要因が、市街地状況の変化である町丁目も一定数存在しており、また、危険量上位の町丁目の多くで、市街地状況の変化による危険量変動量の減少が見られた。各危険量変動主要因が与える危険量変動の主な傾向は、以下のとおりである。

①測定対象面積の変化

町丁目面積から除外する面積が拡大したこと等により、危険量が変動

②市街地状況の変化

建物の建て替わり等、市街地状況の変化により、危険量が減少

③建物被害関数の変更

木造の建物全壊率曲線の変更により、危険量が減少

表 2.4.2-2 危険量変動主要因別の町丁目数

危険量変動主要因	町丁目数	割合 (%)
①測定対象面積の変化	4	0.1
②市街地状況の変化	449	8.7
③建物被害関数の変更	1,500	29.0
④その他の変化	0	0.0
該当なし	3,220	62.2
合計	5,173	100.0

※第 8 回調査以降廃止された町丁目及び第 9 回調査で新たに測定対象となった町丁目は分析対象外とした。

(3) 危険量上位 100 町丁目の危険量変動主要因

表 2.4.2-3 に第 9 回調査における危険量上位 100 町丁目の危険量変動主要因を示す。

表 2.4.2-3 建物倒壊危険量変動主要因の分析(危険量上位 100 町丁目)

順位	区市町名	町丁目名	第8回 危険量 (棟/ha)	第9回 危険量 (棟/ha)	危険量 変動量	変動主要因分析				危険量の変動主要因
						変動量				
						①測定対象 面積の変化 による危険 量変動量	②市街地状 況の変化に よる危険量 変動量	③建物被害 関数の変更 による危険 量変動量	④その他 化による危険 量変動量	
1	墨田区	京島2丁目	28.88	19.52	-9.36	0.00	-1.14	-7.95	-0.27	③建物被害関数の変更
2	墨田区	京島3丁目	25.08	17.76	-7.32	0.00	-0.20	-6.90	-0.22	③建物被害関数の変更
3	足立区	柳原2丁目	22.12	16.72	-5.40	1.62	-1.37	-5.58	-0.07	③建物被害関数の変更
4	台東区	鳥越1丁目	22.61	15.77	-6.83	0.00	-0.65	-5.92	-0.26	③建物被害関数の変更
5	足立区	千住柳町	21.37	14.95	-6.43	0.00	-1.36	-4.89	-0.19	③建物被害関数の変更
6	荒川区	南千住1丁目	20.55	14.92	-5.63	0.00	0.23	-5.82	-0.05	③建物被害関数の変更
7	台東区	日本堤1丁目	19.83	14.73	-5.09	0.00	0.05	-4.96	-0.18	③建物被害関数の変更
8	荒川区	町屋4丁目	19.74	14.54	-5.21	0.00	-0.24	-4.96	-0.01	③建物被害関数の変更
9	墨田区	墨田3丁目	19.54	14.52	-5.02	0.12	-0.04	-4.93	-0.16	③建物被害関数の変更
10	足立区	千住寿町	19.56	14.18	-5.38	0.00	-0.28	-4.92	-0.18	③建物被害関数の変更
11	足立区	千住4丁目	19.71	14.07	-5.65	-0.10	-0.40	-5.03	-0.12	③建物被害関数の変更
12	墨田区	東向島1丁目	19.19	14.05	-5.13	0.00	0.29	-5.02	-0.40	③建物被害関数の変更
13	台東区	浅草5丁目	18.55	13.93	-4.63	0.00	-0.54	-4.97	-0.12	③建物被害関数の変更
14	台東区	日本堤2丁目	18.35	13.44	-4.91	0.00	-0.33	-4.37	-0.22	③建物被害関数の変更
15	台東区	台東3丁目	17.90	13.12	-4.78	0.00	-0.21	-4.50	-0.07	③建物被害関数の変更
16	台東区	竜泉3丁目	17.13	12.95	-4.18	0.00	-0.07	-3.92	-0.19	③建物被害関数の変更
17	墨田区	東駒形2丁目	17.64	12.53	-5.11	0.00	-0.63	-4.04	-0.45	③建物被害関数の変更
18	台東区	橋場2丁目	17.68	12.48	-5.19	0.11	-0.57	-4.53	-0.19	③建物被害関数の変更
19	足立区	千住大川町	17.04	12.43	-4.60	1.27	-1.42	-4.24	-0.21	③建物被害関数の変更
20	荒川区	荒川6丁目	16.41	12.00	-4.41	0.00	-0.43	-3.97	-0.02	③建物被害関数の変更
21	足立区	千住龍田町	16.52	11.97	-4.55	0.00	-0.18	-4.19	-0.18	③建物被害関数の変更
22	大田区	羽田6丁目	16.48	11.95	-4.53	0.08	-0.74	-3.87	0.00	③建物被害関数の変更
23	北区	上中里3丁目	15.58	11.91	-3.67	-0.05	0.26	-3.73	-0.16	③建物被害関数の変更
24	台東区	小島1丁目	17.84	11.87	-5.97	0.00	-1.66	-4.17	-0.14	③建物被害関数の変更
25	台東区	橋場1丁目	16.60	11.69	-4.91	-0.01	-0.46	-4.18	-0.27	③建物被害関数の変更
26	江東区	北砂4丁目	15.80	11.67	-4.14	0.00	-0.50	-3.62	-0.02	③建物被害関数の変更
27	台東区	浅草4丁目	15.82	11.64	-4.18	0.03	-0.74	-3.39	-0.09	③建物被害関数の変更
28	荒川区	南千住5丁目	16.21	11.63	-4.58	0.00	-0.55	-4.00	-0.03	③建物被害関数の変更
29	墨田区	墨田4丁目	15.83	11.59	-4.24	0.20	-0.05	-4.25	-0.14	③建物被害関数の変更
30	墨田区	押上3丁目	15.32	11.58	-3.74	0.00	0.25	-3.84	-0.16	③建物被害関数の変更
31	台東区	東浅草2丁目	15.23	11.41	-3.82	0.00	-0.43	-3.37	-0.02	③建物被害関数の変更
32	墨田区	東向島6丁目	15.34	11.36	-3.98	0.00	-0.11	-3.73	-0.14	③建物被害関数の変更
33	荒川区	東尾久6丁目	15.35	11.30	-4.05	0.00	-0.23	-3.79	-0.02	③建物被害関数の変更

順位	区市町名	町丁目名	第8回 危険量 (棟/ha)	第9回 危険量 (棟/ha)	危険量 変動量	変動主要要因分析				危険量の変動主要因
						変動量				
						①測定対象 面積の変化 による危険 量変動量	②市街地状 況の変化に よる危険量 変動量	③建物被害 関数の変更 による危険 量変動量	④その他の変 化による危険 量変動量	
34	大田区	羽田3丁目	15.20	11.30	-3.91	0.00	-0.23	-3.64	-0.03	③建物被害関数の変更
35	墨田区	八広3丁目	15.36	11.25	-4.11	0.00	-0.44	-3.49	-0.19	③建物被害関数の変更
36	台東区	浅草橋2丁目	15.28	11.19	-4.09	0.00	-0.65	-3.44	-0.01	③建物被害関数の変更
37	足立区	関原2丁目	15.31	11.16	-4.15	-0.01	-0.26	-3.75	-0.13	③建物被害関数の変更
38	足立区	柳原1丁目	14.21	11.06	-3.15	1.25	-0.80	-3.46	-0.14	③建物被害関数の変更
39	荒川区	西尾久5丁目	14.85	11.06	-3.79	0.00	-0.13	-3.64	-0.02	③建物被害関数の変更
40	江東区	北砂6丁目	14.91	10.96	-3.95	0.00	-0.30	-3.50	-0.15	③建物被害関数の変更
41	荒川区	町屋2丁目	14.83	10.95	-3.88	0.00	-0.08	-3.77	-0.04	③建物被害関数の変更
42	台東区	浅草3丁目	14.63	10.93	-3.70	0.00	-0.33	-3.18	-0.19	③建物被害関数の変更
43	墨田区	立花2丁目	15.20	10.89	-4.31	0.00	-0.17	-3.90	-0.25	③建物被害関数の変更
44	墨田区	墨田2丁目	14.88	10.88	-4.00	-0.10	-0.15	-3.65	-0.10	③建物被害関数の変更
45	荒川区	荒川2丁目	15.51	10.78	-4.73	0.00	-0.84	-3.85	-0.03	③建物被害関数の変更
46	江東区	三好2丁目	14.95	10.78	-4.17	0.00	-1.01	-3.04	-0.13	③建物被害関数の変更
47	荒川区	町屋3丁目	14.04	10.72	-3.32	0.00	-0.22	-3.07	-0.03	③建物被害関数の変更
48	江戸川区	松島4丁目	12.99	10.72	-2.28	1.05	0.13	-3.28	-0.18	③建物被害関数の変更
49	台東区	清川1丁目	14.32	10.71	-3.61	0.00	0.08	-3.44	-0.25	③建物被害関数の変更
50	葛飾区	立石1丁目	14.06	10.68	-3.37	0.01	0.22	-3.35	-0.25	③建物被害関数の変更
51	墨田区	八広4丁目	14.51	10.67	-3.84	0.00	-0.21	-3.43	-0.21	③建物被害関数の変更
52	台東区	東上野3丁目	14.36	10.67	-3.69	0.00	0.04	-3.67	-0.06	③建物被害関数の変更
53	北区	岸町2丁目	15.14	10.57	-4.57	-0.11	-0.58	-3.79	-0.09	③建物被害関数の変更
54	足立区	本木東町	14.79	10.54	-4.25	-0.11	-0.32	-3.65	-0.17	③建物被害関数の変更
55	墨田区	東向島5丁目	13.92	10.42	-3.50	0.00	0.06	-3.42	-0.15	③建物被害関数の変更
56	江東区	常盤2丁目	14.28	10.39	-3.90	0.00	-1.02	-2.77	-0.11	③建物被害関数の変更
57	台東区	千束3丁目	13.39	10.36	-3.03	0.00	0.37	-3.20	-0.20	③建物被害関数の変更
58	江東区	福住1丁目	14.91	10.35	-4.56	0.00	-0.95	-3.55	-0.07	③建物被害関数の変更
59	荒川区	西尾久2丁目	13.75	10.34	-3.41	0.00	-0.20	-3.50	-0.02	③建物被害関数の変更
60	葛飾区	堀切2丁目	14.75	10.30	-4.46	-0.54	-0.33	-3.26	-0.34	③建物被害関数の変更
61	足立区	千住元町	12.76	10.28	-2.49	1.18	-0.23	-3.41	-0.03	③建物被害関数の変更
62	墨田区	横川2丁目	13.05	10.25	-2.80	0.13	0.16	-2.91	-0.18	③建物被害関数の変更
63	台東区	千束4丁目	13.02	10.20	-2.82	0.00	-0.37	-2.44	-0.02	③建物被害関数の変更
64	墨田区	本所3丁目	12.70	10.14	-2.56	0.00	0.33	-2.78	-0.11	③建物被害関数の変更
65	大田区	南蒲田3丁目	14.02	10.11	-3.91	0.00	-1.04	-2.87	0.00	③建物被害関数の変更
66	江東区	東砂5丁目	12.88	10.10	-2.77	0.32	-0.12	-2.74	-0.23	③建物被害関数の変更
67	墨田区	東駒形3丁目	12.93	10.10	-2.82	0.00	0.42	-2.88	-0.37	③建物被害関数の変更
68	葛飾区	高砂8丁目	14.34	10.07	-4.27	0.20	-0.95	-3.22	-0.31	③建物被害関数の変更

順位	区市町名	町丁目名	第8回 危険量 (棟/ha)	第9回 危険量 (棟/ha)	危険量 変動量	変動主要要因分析				危険量の変動主要因
						変動量				
						①測定対象 面積の変化 による危険 量変動量	②市街地状 況の変化に よる危険量 変動量	③建物被害 関数の変更 による危険 量変動量	④その他の変 化による危険 量変動量	
69	足立区	関原3丁目	13.82	10.05	-3.77	0.00	-0.40	-3.31	-0.05	③建物被害関数の変更
70	墨田区	向島4丁目	13.23	10.05	-3.18	0.00	-0.38	-2.69	-0.11	③建物被害関数の変更
71	葛飾区	堀切5丁目	13.49	10.03	-3.45	0.00	0.14	-3.31	-0.29	③建物被害関数の変更
72	葛飾区	新小岩4丁目	13.57	10.03	-3.53	0.00	-0.08	-3.27	-0.18	③建物被害関数の変更
73	荒川区	荒川3丁目	13.35	9.95	-3.40	0.00	-0.23	-3.14	-0.03	③建物被害関数の変更
74	江戸川区	松島3丁目	13.07	9.94	-3.13	0.00	-0.20	-2.87	-0.05	③建物被害関数の変更
75	墨田区	東向島2丁目	13.32	9.91	-3.41	0.00	-0.15	-3.09	-0.18	③建物被害関数の変更
76	墨田区	八広2丁目	12.76	9.89	-2.87	0.00	0.27	-2.94	-0.21	③建物被害関数の変更
77	葛飾区	東四つ木3丁目	12.81	9.80	-3.01	0.28	0.09	-3.08	-0.30	③建物被害関数の変更
78	葛飾区	亀戸5丁目	12.47	9.80	-2.67	0.00	0.35	-2.90	-0.12	③建物被害関数の変更
79	台東区	千束2丁目	12.84	9.71	-3.12	0.00	-0.34	-2.67	-0.12	③建物被害関数の変更
80	江戸川区	小松川4丁目	11.65	9.70	-1.95	1.38	-0.37	-2.77	-0.19	③建物被害関数の変更
81	足立区	本木2丁目	13.10	9.65	-3.45	0.06	-0.32	-3.13	-0.07	③建物被害関数の変更
82	江東区	千田	11.96	9.64	-2.32	0.00	0.32	-2.45	-0.20	③建物被害関数の変更
83	江東区	北砂3丁目	12.98	9.63	-3.36	0.00	-0.36	-2.99	-0.01	③建物被害関数の変更
84	江東区	森下2丁目	12.21	9.62	-2.59	0.00	0.10	-2.50	-0.20	③建物被害関数の変更
85	荒川区	東日暮里3丁目	12.49	9.60	-2.90	-0.02	0.06	-2.95	0.00	③建物被害関数の変更
86	江東区	海辺	12.72	9.59	-3.13	0.00	-0.73	-2.37	-0.02	③建物被害関数の変更
87	台東区	三ノ輪1丁目	12.41	9.57	-2.83	0.04	-0.19	-2.68	0.00	③建物被害関数の変更
88	台東区	三ノ輪2丁目	12.73	9.56	-3.17	0.00	-0.18	-2.99	0.00	③建物被害関数の変更
89	北区	豊島6丁目	12.74	9.56	-3.19	0.19	-0.01	-3.36	0.00	③建物被害関数の変更
90	墨田区	向島5丁目	12.81	9.50	-3.31	0.03	-0.32	-2.81	-0.20	③建物被害関数の変更
91	墨田区	八広1丁目	12.82	9.49	-3.33	0.00	0.18	-3.29	-0.22	③建物被害関数の変更
92	江戸川区	平井2丁目	12.51	9.46	-3.05	0.00	-0.05	-2.94	-0.06	③建物被害関数の変更
93	葛飾区	東立石4丁目	13.43	9.42	-4.01	0.00	-0.58	-3.20	-0.24	③建物被害関数の変更
94	墨田区	墨田5丁目	12.57	9.40	-3.16	-0.01	0.42	-3.48	-0.09	③建物被害関数の変更
95	足立区	千住3丁目	12.23	9.40	-2.84	0.00	0.23	-3.00	-0.06	③建物被害関数の変更
96	台東区	今戸2丁目	13.46	9.38	-4.08	0.01	-1.16	-2.77	-0.16	③建物被害関数の変更
97	葛飾区	東四つ木4丁目	12.25	9.37	-2.87	0.05	-0.13	-2.58	-0.21	③建物被害関数の変更
98	墨田区	八広5丁目	12.72	9.36	-3.36	0.00	-0.08	-3.19	-0.09	③建物被害関数の変更
99	墨田区	東向島4丁目	12.58	9.35	-3.23	0.00	-0.09	-2.95	-0.19	③建物被害関数の変更
100	江東区	住吉2丁目	11.77	9.33	-2.43	0.01	-0.04	-2.17	-0.24	③建物被害関数の変更

※測定対象面積の変化による危険量変動量がプラスの値の場合、測定対象面積が第8回から第9回において減少したことを示す。

※危険量の変動主要因は、第8回から第9回の危険量を比較し、増加している場合は増加の変動量が最も大きいものを、減少している場合は減少の変動量が最も大きいものを主要因としている。

※小数点以下の四捨五入により、合計が合わない場合がある。

(4) 危険度ランクが変化した町丁目における危険量の変動要因の分析

第9回調査において、ランクが5から4又は4から5へと変化した町丁目に関する危険量の変動要因の分析結果を表2.4.2-4に示し、ランクが3から1へと変化した町丁目に関する危険量の変動要因の分析結果を表2.4.2-5に示す。

なお、危険量が減少しても相対的な順位によるランク付けを行っているため、ランクが上がっている場合がある。

また、表2.4.2-6に建物倒壊危険量上位100町丁目の市街地状況を示す。

表 2.4.2-4 ランク変化のあった町丁目の建物倒壊危険量変動主要因分析(ランク5→4、ランク4→5)

ランク変化 (第8回 →第9回)	区市町名	町丁目名	第8回 危険量 (棟/ha)	第9回 危険量 (棟/ha)	危険量 変動量	変動主要因分析				危険量の変動主要因
						①測定対象面 積の変化による 危険量変動 量	②市街地状況 の変化による 危険量変動量	③建物被害関 数の変更によ る危険量変動 量	④その他の変 化による危険 量変動量	
5→4	墨田区	向島5丁目	12.81	9.50	-3.31	0.03	-0.32	-2.81	-0.20	③建物被害関数の変更
	墨田区	八広1丁目	12.82	9.49	-3.33	0.00	0.18	-3.29	-0.22	③建物被害関数の変更
	葛飾区	東立石4丁目	13.43	9.42	-4.01	0.00	-0.58	-3.20	-0.24	③建物被害関数の変更
	台東区	今戸2丁目	13.46	9.38	-4.08	0.01	-1.16	-2.77	-0.16	③建物被害関数の変更
	新宿区	若葉3丁目	14.01	9.23	-4.78	-0.73	-0.60	-3.24	-0.20	③建物被害関数の変更
	葛飾区	堀切6丁目	12.85	9.08	-3.77	0.00	-0.64	-2.99	-0.14	③建物被害関数の変更
4→5	台東区	下谷2丁目	12.76	9.02	-3.75	0.00	-0.76	-2.92	-0.07	③建物被害関数の変更
	墨田区	本所3丁目	12.70	10.14	-2.56	0.00	0.33	-2.78	-0.11	③建物被害関数の変更
	墨田区	八広2丁目	12.76	9.89	-2.87	0.00	0.27	-2.94	-0.21	③建物被害関数の変更
	江東区	亀戸5丁目	12.47	9.80	-2.67	0.00	0.35	-2.90	-0.12	③建物被害関数の変更
	江戸川区	小松川4丁目	11.65	9.70	-1.95	1.38	-0.37	-2.77	-0.19	③建物被害関数の変更
	江東区	千田	11.96	9.64	-2.32	0.00	0.32	-2.45	-0.20	③建物被害関数の変更
	江東区	森下2丁目	12.21	9.62	-2.59	0.00	0.10	-2.50	-0.20	③建物被害関数の変更
	荒川区	東日暮里3丁目	12.49	9.60	-2.90	-0.02	0.06	-2.95	0.00	③建物被害関数の変更

※測定対象面積の変化による危険量変動量がプラスの場合、測定対象面積が第8回から第9回において減少したことを示す。

※危険量の変動主要因は、第8回から第9回の危険量を比較し、増加している場合は増加の変動量が最も大きいものを、減少している場合は減少の変動量が最も大きいものを主要因としている。

※小数点以下の四捨五入により、合計が合わない場合がある。

表 2.4.2-5 ランク変化のあった町丁目の建物倒壊危険量変動主要因分析(ランク3→1)

ランク変化 (第8回 →第9回)	区市町名	町丁目名	第8回 危険量 (棟/ha)	第9回 危険量 (棟/ha)	危険量 変動量	変動主要因分析				危険量の変動主要因
						①測定対象面 積の変化による 危険量変動 量	②市街地状況 の変化による 危険量変動量	③建物被害関 数の変更によ る危険量変動 量	④その他の変 化による危険 量変動量	
3→1	足立区	西加平2丁目	3.98	1.05	-2.93	0.00	-2.78	-0.14	-0.01	②市街地状況の変化

※測定対象面積の変化による危険量変動量がプラスの場合、測定対象面積が第8回から第9回において減少したことを示す。

※危険量の変動主要因は、第8回から第9回の危険量を比較し、増加している場合は増加の変動量が最も大きいものを、減少している場合は減少の変動量が最も大きいものを主要因としている。

※小数点以下の四捨五入により、合計が合わない場合がある。

表 2.4.2-6 第 9 回建物倒壊危険量上位 100 町丁目の市街地の状況

順位	区市町村名	町丁目名	建物倒壊危険量(棟/ha)	棟数密度(棟/ha)				地盤分類
				全建物	新耐震建物	木造建物	旧耐震木造建物	
1	墨田区	京島2丁目	19.52	89.30	35.22	73.07	51.84	沖積低地 4
2	墨田区	京島3丁目	17.76	81.92	31.83	65.98	46.31	沖積低地 4
3	足立区	柳原2丁目	16.72	82.64	37.04	70.76	43.02	沖積低地 4
4	台東区	鳥越1丁目	15.77	89.34	26.57	57.96	52.57	沖積低地 2
5	足立区	千住柳町	14.95	83.06	44.47	66.57	33.35	沖積低地 4
6	荒川区	南千住1丁目	14.92	69.83	29.21	57.31	37.39	沖積低地 4
7	台東区	日本堤1丁目	14.73	70.80	30.64	42.71	31.80	沖積低地 4
8	荒川区	町屋4丁目	14.54	74.74	36.02	57.95	35.37	沖積低地 4
9	墨田区	墨田3丁目	14.52	76.95	38.44	58.04	32.69	沖積低地 4
10	足立区	千住寿町	14.18	74.99	37.93	58.71	33.33	沖積低地 4
11	足立区	千住4丁目	14.07	72.78	36.70	55.74	33.13	沖積低地 4
12	墨田区	東向島1丁目	14.05	70.97	32.68	53.98	33.65	沖積低地 4
13	台東区	浅草5丁目	13.93	70.10	31.59	31.14	25.23	沖積低地 4
14	台東区	日本堤2丁目	13.44	63.61	26.84	34.96	28.37	沖積低地 4
15	台東区	台東3丁目	13.12	78.75	25.17	42.51	40.27	沖積低地 2
16	台東区	竜泉3丁目	12.95	64.29	28.74	31.75	24.05	沖積低地 4
17	墨田区	東駒形2丁目	12.53	62.84	29.38	29.96	24.29	沖積低地 4
18	台東区	橋場2丁目	12.48	54.22	17.26	39.90	31.22	沖積低地 4
19	足立区	千住大川町	12.43	67.99	35.80	56.00	29.23	沖積低地 4
20	荒川区	荒川6丁目	12.00	73.29	35.15	56.83	34.22	沖積低地 3
21	足立区	千住龍田町	11.97	61.81	30.95	45.77	27.81	沖積低地 4
22	大田区	羽田6丁目	11.95	63.01	31.63	53.78	30.12	沖積低地 4
23	北区	上中里3丁目	11.91	72.07	36.78	53.13	31.02	沖積低地 3
24	台東区	小島1丁目	11.87	75.65	29.17	42.68	37.47	沖積低地 2
25	台東区	橋場1丁目	11.69	55.51	23.34	35.01	26.49	沖積低地 4
26	江東区	北砂4丁目	11.67	65.91	35.84	48.27	25.87	沖積低地 5
27	台東区	浅草4丁目	11.64	57.70	25.74	23.85	20.70	沖積低地 4
28	荒川区	南千住5丁目	11.63	57.79	25.13	40.52	26.85	沖積低地 4
29	墨田区	墨田4丁目	11.59	59.90	28.26	48.33	28.94	沖積低地 4
30	墨田区	押上3丁目	11.58	64.44	35.09	46.51	25.94	沖積低地 4
31	台東区	東浅草2丁目	11.41	57.10	25.14	30.31	22.21	沖積低地 4
32	墨田区	東向島6丁目	11.36	61.18	30.38	43.14	26.24	沖積低地 4
33	荒川区	東尾久6丁目	11.30	62.07	33.27	47.70	25.97	沖積低地 4
34	大田区	羽田3丁目	11.30	65.53	29.93	58.08	34.06	沖積低地 3
35	墨田区	八広3丁目	11.25	63.37	32.71	46.84	25.19	沖積低地 4
36	台東区	浅草橋2丁目	11.19	72.20	25.84	34.32	31.31	沖積低地 2
37	足立区	関原2丁目	11.16	58.02	28.03	47.89	26.89	沖積低地 5
38	足立区	柳原1丁目	11.06	55.11	25.50	44.37	26.46	沖積低地 4
39	荒川区	西尾久5丁目	11.06	66.65	32.32	50.86	30.72	沖積低地 3
40	江東区	北砂6丁目	10.96	61.77	33.10	45.63	24.75	沖積低地 5
41	荒川区	町屋2丁目	10.95	63.96	30.21	45.14	30.04	沖積低地 3
42	台東区	浅草3丁目	10.93	53.70	22.67	21.95	19.38	沖積低地 4
43	墨田区	立花2丁目	10.89	57.00	28.90	44.21	25.70	沖積低地 4
44	墨田区	墨田2丁目	10.88	58.60	29.51	45.61	24.99	沖積低地 4
45	荒川区	荒川2丁目	10.78	55.72	26.92	43.91	26.50	沖積低地 4
46	江東区	三好2丁目	10.78	59.78	33.23	33.04	20.05	沖積低地 4
47	荒川区	町屋3丁目	10.72	60.76	32.42	39.55	22.37	沖積低地 4
48	江戸川区	松島4丁目	10.72	64.69	39.16	49.04	22.49	沖積低地 5
49	台東区	清川1丁目	10.71	51.14	20.47	28.46	21.58	沖積低地 4
50	葛飾区	立石1丁目	10.68	54.86	26.03	36.57	23.41	沖積低地 5
51	墨田区	八広4丁目	10.67	58.87	30.81	42.57	24.14	沖積低地 4
52	台東区	東上野3丁目	10.67	66.74	22.07	33.97	31.90	沖積低地 2
53	北区	岸町2丁目	10.57	75.35	37.92	64.33	35.65	沖積低地 2
54	足立区	本木東町	10.54	57.64	28.77	47.98	26.00	沖積低地 4
55	墨田区	東向島5丁目	10.42	58.58	31.89	39.22	22.70	沖積低地 4
56	江東区	常盤2丁目	10.39	51.44	23.50	22.96	17.27	沖積低地 4

順位	区市町村名	町丁目名	建物倒壊危険量(棟/ha)	棟数密度(棟/ha)				地盤分類
				全建物	新耐震建物	木造建物	旧耐震木造建物	
57	台東区	千束3丁目	10.36	51.37	21.81	25.12	19.95	沖積低地 4
58	江東区	福住1丁目	10.35	52.21	23.91	27.78	22.68	沖積低地 4
59	荒川区	西尾久2丁目	10.34	67.21	36.72	44.99	26.67	沖積低地 3
60	葛飾区	堀切2丁目	10.30	58.00	30.94	46.98	24.13	沖積低地 4
61	足立区	千住元町	10.28	59.41	32.38	48.89	24.37	沖積低地 5
62	墨田区	横川2丁目	10.25	57.29	30.67	25.91	18.78	沖積低地 4
63	台東区	千束4丁目	10.20	51.71	22.15	21.10	15.79	沖積低地 4
64	墨田区	本所3丁目	10.14	54.52	27.46	21.81	17.64	沖積低地 4
65	大田区	南蒲田3丁目	10.11	67.45	37.24	47.57	25.88	沖積低地 3
66	江東区	東砂5丁目	10.10	61.92	37.35	40.27	18.93	沖積低地 5
67	墨田区	東駒形3丁目	10.10	55.99	31.07	21.99	17.44	沖積低地 4
68	葛飾区	高砂8丁目	10.07	60.94	33.77	48.71	25.02	沖積低地 5
69	足立区	関原3丁目	10.05	53.94	28.35	40.44	22.92	沖積低地 5
70	墨田区	向島4丁目	10.05	60.99	36.32	37.11	18.36	沖積低地 4
71	葛飾区	堀切5丁目	10.03	56.81	30.44	46.24	23.58	沖積低地 5
72	葛飾区	新小岩4丁目	10.03	59.14	34.31	45.26	22.33	沖積低地 5
73	荒川区	荒川3丁目	9.95	61.86	30.19	45.99	26.51	沖積低地 3
74	江戸川区	松島3丁目	9.94	56.87	33.02	44.91	21.75	沖積低地 4
75	墨田区	東向島2丁目	9.91	54.13	27.18	34.81	21.62	沖積低地 4
76	墨田区	八広2丁目	9.89	56.58	29.98	38.36	20.96	沖積低地 4
77	葛飾区	東四つ木3丁目	9.81	57.02	32.86	47.28	22.46	沖積低地 4
78	江東区	亀戸5丁目	9.80	52.68	26.81	32.95	20.55	沖積低地 4
79	台東区	千束2丁目	9.71	59.27	26.38	24.31	20.50	沖積低地 3
80	江戸川区	小松川4丁目	9.70	61.60	39.48	44.25	18.38	沖積低地 5
81	足立区	本木2丁目	9.65	52.04	26.47	39.49	21.69	沖積低地 5
82	江東区	千田	9.64	57.09	32.82	27.66	16.22	沖積低地 4
83	江東区	北砂3丁目	9.63	54.81	30.02	40.19	20.89	沖積低地 5
84	江東区	森下2丁目	9.62	54.50	29.64	20.51	15.31	沖積低地 4
85	荒川区	東日暮里3丁目	9.60	59.59	30.94	40.97	23.20	沖積低地 3
86	江東区	海辺	9.59	55.14	30.35	30.70	17.03	沖積低地 4
87	台東区	三ノ輪1丁目	9.57	47.39	22.15	20.10	16.67	沖積低地 4
88	台東区	三ノ輪2丁目	9.56	46.18	20.15	28.53	19.70	沖積低地 4
89	北区	豊島6丁目	9.56	45.87	18.97	36.17	23.05	沖積低地 4
90	墨田区	向島5丁目	9.50	52.30	27.90	26.59	18.40	沖積低地 4
91	墨田区	八広1丁目	9.49	51.99	27.26	36.77	21.98	沖積低地 4
92	江戸川区	平井2丁目	9.46	52.45	28.54	38.04	20.49	沖積低地 4
93	葛飾区	東立石4丁目	9.42	51.87	26.52	41.50	23.26	沖積低地 5
94	墨田区	墨田5丁目	9.40	44.61	18.48	36.49	23.62	沖積低地 4
95	足立区	千住3丁目	9.40	47.03	22.04	28.22	19.95	沖積低地 4
96	台東区	今戸2丁目	9.38	47.42	20.79	22.40	17.51	沖積低地 4
97	葛飾区	東四つ木4丁目	9.37	54.02	30.60	40.48	20.22	沖積低地 4
98	墨田区	八広5丁目	9.36	46.48	20.46	34.32	22.53	沖積低地 4
99	墨田区	東向島4丁目	9.35	51.30	26.34	35.57	22.18	沖積低地 4
100	江東区	住吉2丁目	9.33	57.84	35.59	21.98	13.98	沖積低地 4

2.4.3 建物倒壊危険量が変動した町丁目の要因の一例

危険量が減少した町丁目の市街地状況の変化を詳細地図にて比較する。

<神田練塀町>

神田練塀町については、建物倒壊危険量が減少した。図 2.4.3-1 に市街地状況を示す。ここでは、老朽建築物等を集約して高層化を図る「神田練塀町地区第一種市街地再開発事業」が行われており、密集した建物が除却されたこと（図中の赤枠）により建物倒壊危険量が減少したものと考えられる。



図 2.4.3-1 神田練塀町周辺地域の市街地状況(上:第8回調査、下:第9回調査)